

# Månadsrapport

## Maj 2022

Stadsledningskontoret  
721 87 Västerås  
021-39 00 00 • [www.vasteras.se](http://www.vasteras.se)

Maria Lindblom Lundh  
021-391193 • [@vasteras.se](https://twitter.com/vasteras.se)



**Innehållsförteckning**

Sammanfattning.....	3
Demografi, omvärld och påverkan i Västerås stad .....	4
<b>Befolkningsutveckling .....</b>	<b>4</b>
<b>Omvärlden och ekonomi.....</b>	<b>5</b>
<b>Skatter, generella statsbidrag och utjämning .....</b>	<b>5</b>
<b>Arbetsmarknaden .....</b>	<b>5</b>
<b>Sjukfrånvaro .....</b>	<b>6</b>
Ekonomisk utveckling .....	7
<b>Resultat per maj .....</b>	<b>7</b>
<b>Prognos 2022 .....</b>	<b>7</b>
<b>Investeringar.....</b>	<b>9</b>
<b>Nämndernas resultat och prognos .....</b>	<b>10</b>
Finansiella rapporter .....	12
<b>Resultaträkning.....</b>	<b>12</b>
<b>Utfall per nämnd.....</b>	<b>13</b>
<b>Investeringar.....</b>	<b>14</b>

## Sammanfattning

Årets prognos 215 mnkr (budget 149 mnkr), 2,2 % av skatter och generella bidrag.

Prognos exklusive jämförelsestörande poster 312 mnkr, 3,2 %.

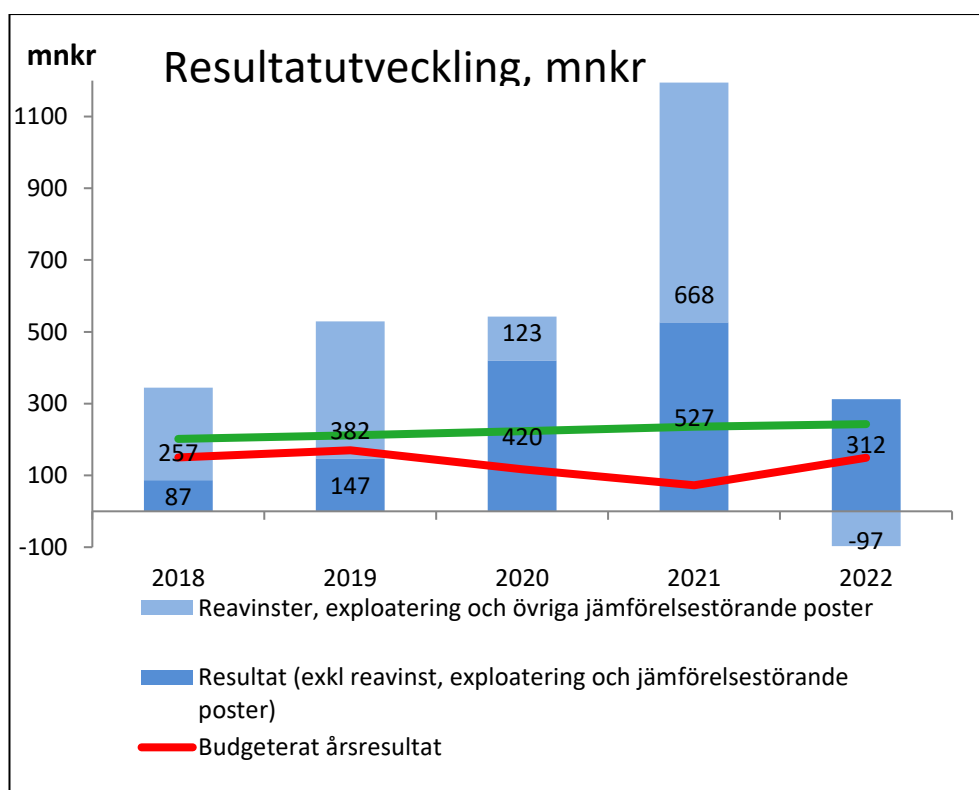
däruv verksamhetens prognos 379 mnkr (budget 153 mnkr)

däruv prognos finansnetto -163 mnkr (budget -4 mnkr)

Årets investeringsprognos 1 239 mnkr (budget 1 406 mnkr), utfall tom maj 202 mnkr.

### Prognos

- Skatteintäkter, generella statsbidrag och utjämning +139 mnkr
- Realisationsvinster anläggningar +61 mnkr
- Nämnderna sammantaget +44 mnkr

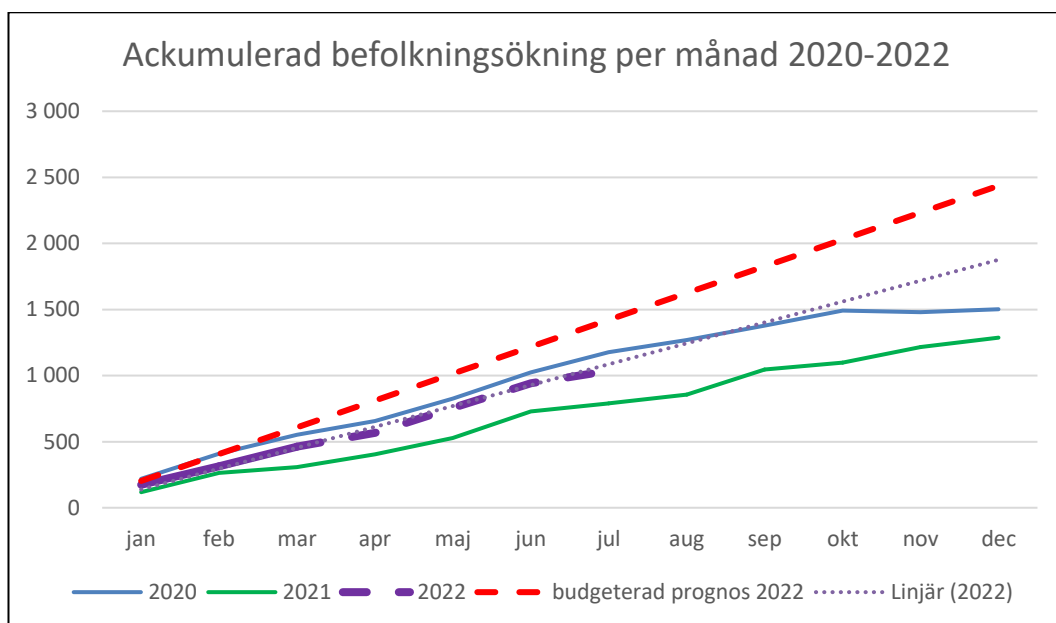


Negativt finansnetto drar ner prognosen för året till 215 mnkr.

## Demografi, omvärld och påverkan i Västerås stad

### Befolkningsutveckling

Befolkningsprognosen som budget 2022 bygger på är en ökning med 2 436 personer till 159 274 invånare 31 december 2022. Det innebär en högre ökning än 2021. En ny befolkningsprognos från mars 2022 visar dock en lägre ökning med 1 747 till 158 585. Enligt SCB:s månadsstatistik har befolkningen ökat med 755 personer till och med maj och en uppskattning med hjälp av tidigare års ökningskurva ger en ökning med drygt 1 900 personer till december.



Kriget i Ukraina innebär en tillströmning av flyktingar till Sverige och Västerås. Scenariot är att dessa kommer att bli tillfälliga flyktingar som inte kommer att bli permanenta invånare. Enligt Migrationsverkets statistik uppdaterat 20 juni finns 515 ukrainska flyktingar i Västerås, varav 150 under 18 år. Under tiden som flykting kommer de att behöva kommunalt stöd i form av bostäder och skolgång för barnen. Migrationsverket har skrivit ner totalprognosen till 50 000 personer som kommer att söka skydd i Sverige. För Västerås innebär det cirka 650 personer.

## **Omvärlden och ekonomi**

Skyhögt inflation för in svensk ekonomi i en lågkonjunktur är budskapet från Konjunkturinstitutet i juni. Prognosen är att inflationen toppar det tredje kvartalet för att sedan falla tillbaka till mer normala nivåer till slutet av 2023. Vidare bedömer Konjunkturinstitutet att BNP-tillväxten bromsas in. Däremot förväntas arbetslösheten falla något, om än från höga nivåer. Riksbanken spås höja styrräntan flera gånger under året.

Inflationen och förväntningar om fortsatta räntehöjningar har fått de svenska hushållen att vara pessimistiska om framtiden. I näringslivet är optimismen större, men efterfrågan förmodas utvecklas svagt i och med hushållens urholkade köpkraft.

Det kommer att vara svårt för centralbankerna att stävja inflationen utan att ta i för mycket i räntehöjningarna.

Osäkerheten är även fortsatt stor beroende på kriget i Ukraina, utvecklingen av pandemin i höst och nedstängningarna i Kina.

## **Skatter, generella statsbidrag och utjämning**

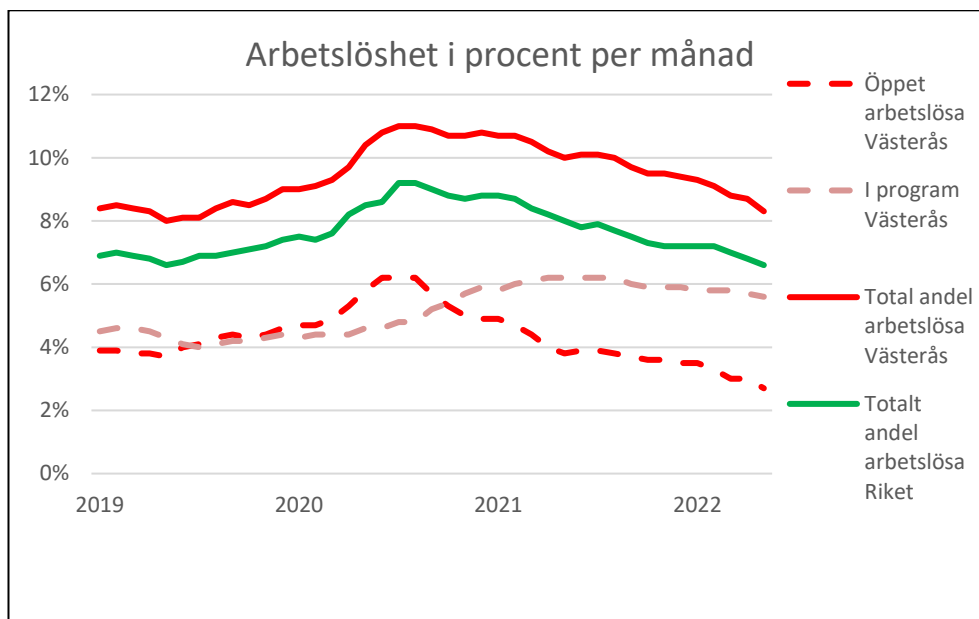
SKR:s skatteprognos i april innebär en markant upprevidering av löneökningstakten och därmed det kommunala skatteunderlaget. Men då även löner och priser förväntas öka snabbare än vad som tidigare bedömts, medför de högre skatteintäkterna ingen reell resursförstärkning. Totalt är skatteprognosen 139 mnkr högre än budgeterat och har ökat med 11 mnkr sedan föregående prognos. Förändringen från föregående prognos avser skatteintäkterna medan prognosen för skatteutjämning och generella statsbidrag är oförändrad. Nästa skatteprognos kommer den 25 augusti.

## **Arbetsmarknaden**

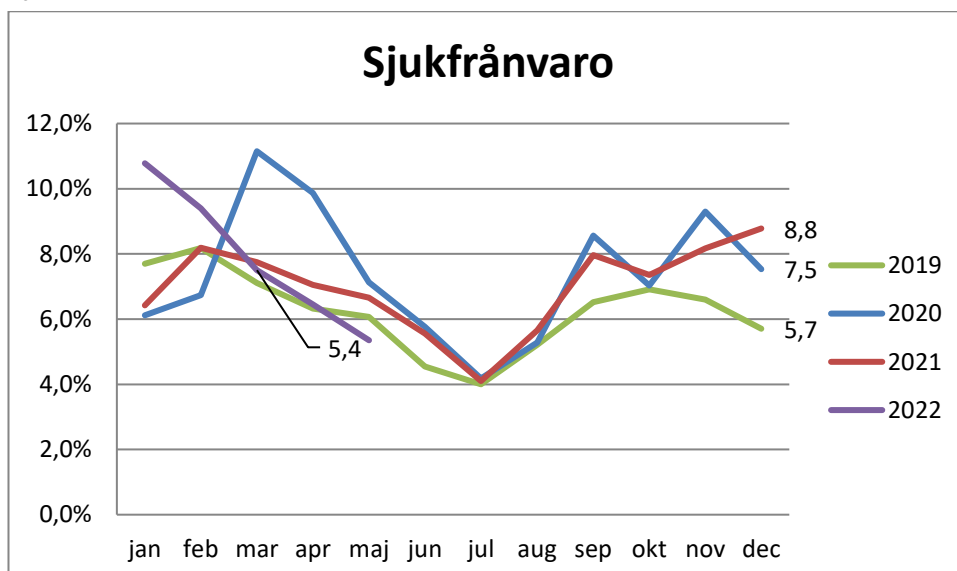
I Västerås fortsätter den öppna arbetslösheten att sjunka och omfattade i slutet av juni drygt 2 200 personer. Även antal personer i arbetsmarknadsprogram sjunker nu och utgörs av knappt 500 personer. Totalt är arbetslösheten cirka 6 400 personer i slutet av juni. Det innebär att den öppna arbetslösheten sjunkit till 2,7 % i Västerås, vilket är lägre än rikets siffra på 2,9 %. Arbetslösa i program ligger i Västerås fortfarande högre än riket vilket gör att den totala arbetslösheten i slutet av juni var 8,3 % i Västerås jämfört med 6,6 % i riket. Majoriteten av de arbetslösa i Västerås är födda utomlands.

2022-06-29

Till och med mars har 9 000 personer varslats, varav knappt 6 % av dessa i Västmanland, vilket är betydligt lägre än de två tidigare åren då pandemin påverkade som mest. Antal nyanmälda platser på Arbetsförmedlingen var till och med juni drygt 14 000, vilket är cirka 5 000 fler än i juni 2021.



### Sjukfrånvaro



Sjukfrånvaron var hög i början av 2022, men sjunker nu. Eftersom eftersläpningen är stor i rapporteringen av sjukfrånvaron går det inte att säga något om majssiffran. Sannolikt återspeglas uppgången i sjukfrånvaro från slutet av 2021 av den mer smittsamma varianten av Covid-19.

## Ekonomisk utveckling

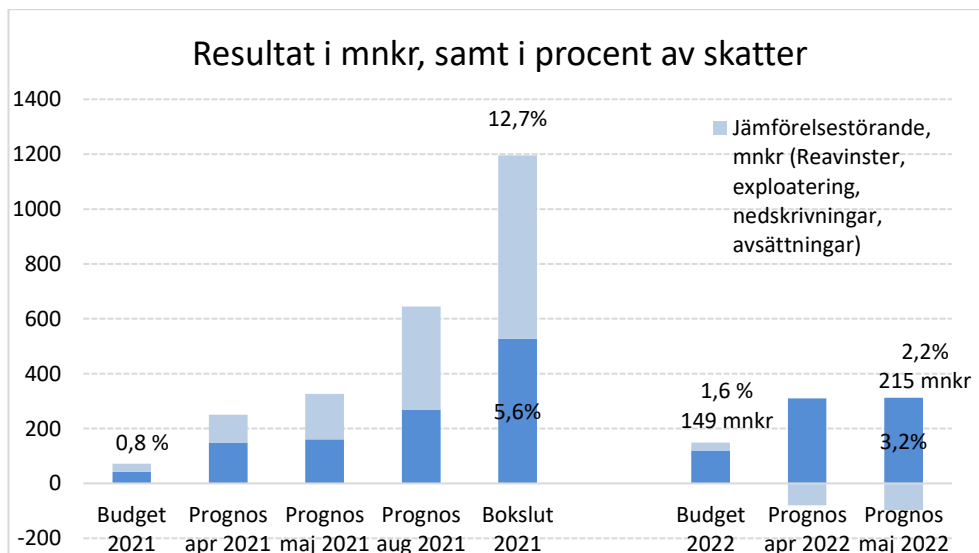
### Resultat per maj

Resultatet för perioden januari till maj är ett överskott på 68 mnkr som är 118 mnkr bättre än periodens budget, se resultaträkning på sidan 12. 79 mnkr beror på högre skatter och generella statsbidrag. Det gäller justeringsposter för skatteprognosen för både 2021 och 2022, samt generella statsbidrag som inte finns budgeterat.

Intäkterna för perioden är 114 mnkr högre än budget, liksom tidigare främst på grund av realisationsvinster från försäljning av anläggningstillgångar i fastighetsnämnden, men även på grund av statsbidrag bland annat ersättning för sjuklönekostnader december-mars och bidrag från Regionen för God och nära vård. På kostnadssidan är utfallet 84 mnkr lägre än budget, där förklaringen är bland annat lägre kostnader för grundskola, lägre institutionskostnader för barn och unga och för flyktingar, lägre lönekostnader samt ännu ej nyttjade KS-reserver.

Avvikelsen för finansnettot var -153 mnkr för perioden. Avvikelsen består av finansiella realisationsvinster men framförallt finansiella realisationsförluster på grund av nergångar på börserna.

### Prognos 2022



Prognosen för året är 2,2% av årets skatter, men högre i år om jämförelsestörande poster räknas bort, beroende på nergångar på börserna.

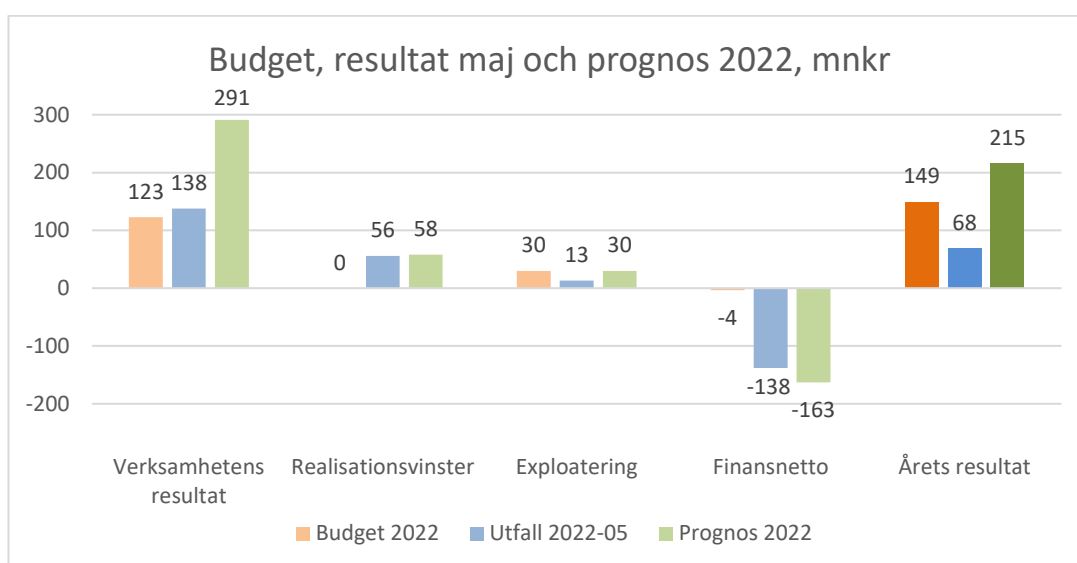
Västerås stad redovisar en prognos för året på 215 mnkr, ett överskott på 66 mnkr. Överskottet motsvarar 2,2 % av årets prognos på skatter, utjämning och

2022-06-29

generella statsbidrag att jämföra med budgeterade 1,6 %. Högre beräknade skatteintäkter och generella statsbidrag ingår i prognosen med 139 mnkr.

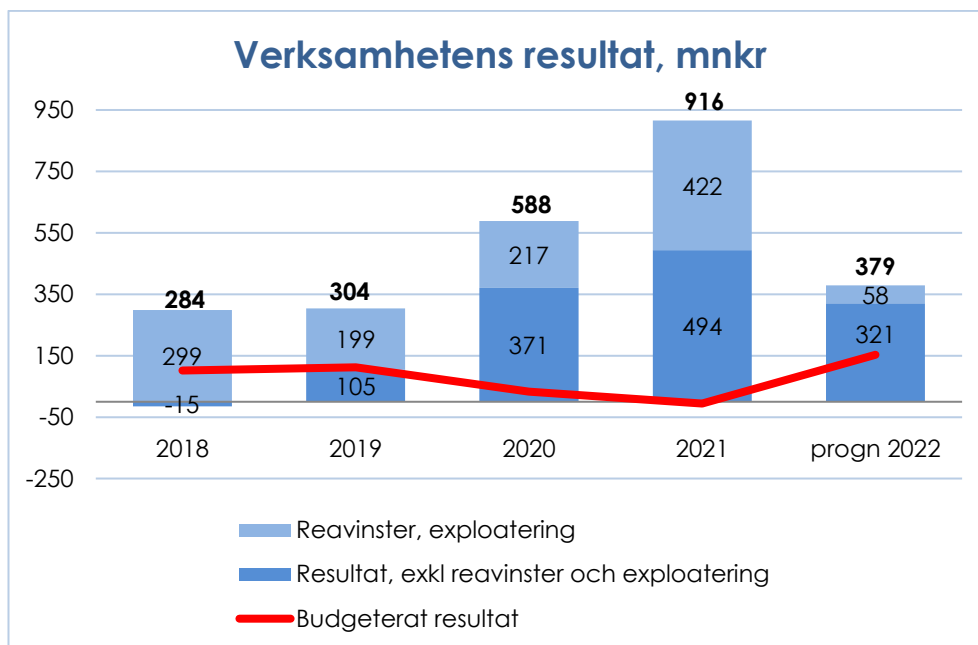
Prognosen för realisationsvinster för försäljning av materiella och finansiella anläggningstillgångar är beräknad till 61 mnkr (58 mnkr + 3 mnkr), nära utfallet för perioden, huvudsakligen från försäljning av tomträtter.

Finansnettot har en negativ prognos på -163 mnkr beroende på fortsatt nedgångar på börserna.



Diagrammet visar budget, utfall i maj och prognos för 2022. I prognosen för verksamhetens resultat finns skatter, generella statsbidrag och utjämnning med +139 mnkr.



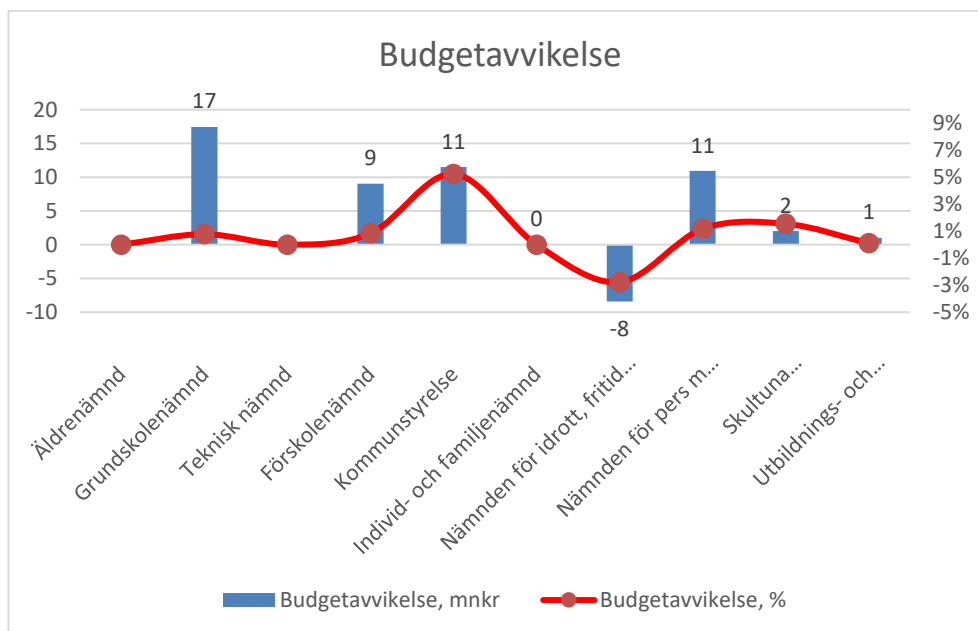
**Verksamhetens resultat**

Prognosen för verksamhetens resultat, resultatet före finansposter, redovisar ett överskott på 379 mnkr. Resultatet är 226 mnkr högre än årets budget på 153 mnkr. Att prognosen är positiv beror främst på högre skatteintäkter (+139 mnkr) och statsbidrag, samt realisationsvinster vid försäljning av anläggningstillgångar.

**Investeringar**

Investeringsutfallet är fortfarande lågt, endast 202 mnkr. Utfall samma period 2021 var 372 mnkr. Det låga utfallet på våren förklaras till viss del av att infrastrukturprojekt inte startar förrän tjälen har gått ur marken. Prognosen för året är 1 239 mnkr. Efter beslut i kommunfullmäktige i juni ökades budgeten för gatuunderhåll i tekniska nämnden med 15 mnkr. Total budget 2022 är nu 1 421 mnkr. Utifrån det relativt låga utfallet hittills i år och de leveransproblem som allmänt framhålls i ekonomin så kan årets utfall komma att bli lägre än vad som nu prognosticeras.

## Nämndernas resultat och prognos



Per maj är det endast nämnden för idrott, fritid och förebyggande som har en negativ prognos.

Nämnderna redovisar en sammanlagd prognos på ett överskott på +44 mnkr, exklusive realisationsvinster och överskott för leasing och exploatering.

**Nämnden för idrott, fritid och förebyggande** har ett överskott per maj på 4 mnkr bland annat beroende på vakanser inom fritidsverksamheten. Årets prognos är -8 mnkr. Hela underskottet finns inom idrottsanläggningar som märker av ökade energikostnader i kombination med att intäkterna inte har återhämtats efter pandemirestriktioner som lättades först i februari. Överskott bedöms fortsatt inom område förebyggande.

**Äldrenämndens** prognos är oförändrad på noll jämfört med april. Prognosen för beställarsidan är +2 mnkr utifrån att det förväntade underskottet inom hemvården balanseras av anslaget för kvalitetssatsningen och den personalpolitiska satsningen på heltidstjänster. Underskott bedöms även för förkortning av inställelsetid vid larm, senarelagd avveckling av Vallby servicehus samt tomhyror.

Prognosen i egenregin är -2 mnkr. Underskott inom hemvården vägs till stora delar upp av statsbidrag avseende minskat antal timanställningar, låg beläggning på korttidsplatser och delvis stängd dagverksamhet.

**Nämnden för personer med funktionsnedsättning** har för perioden en positiv budgetavvikelsen, främst inom verksamheten "Insatser enligt LSS". Prognosen för nämnden är liksom i april ett överskott på 11 mnkr. Orsakerna är lägre

2022-06-29

prognostiserade kostnader för verksamheterna bostadsanpassning, köpta placeringar SoL, personlig assistans, boende LSS samt för övriga stöd- och serviceinsatser.

Egenregin uppvisar överskott mot budget inom sysselsättning psykiatri, då nämnden beslutat om extra intäkter i form av habiliteringsersättningar som inte går åt, samt statsbidraget för sjuklöner.

**Individ- och familjenämnden** bedömer att prognosen från april på noll fortfarande gäller.

Det har varit färre placeringar av barn och unga i institutionsvård under perioden, men fortsatt fler placeringar i egna och konsulentstödda familjehem. De ökade kostnaderna inom familjehemmen vägs till viss del upp mot minskade kostnader inom institutionsvården.

Inom verksamhetsområde vuxen var det färre som uppbär ekonomiskt bistånd, men fler personer utsatta för våld i nära relation i perioden än budgeterat. Verksamhetsområde vuxen har per maj en årsprognos på -5 mnkr.

Årsprognos för flyktigmottagningen är ett nollresultat. Något som kan komma att påverka en eventuell förändring av prognosen är hur kriget i Ukraina utvecklas och hur stort inflödet av flyktingar blir till Västerås kontra ersättningar från staten.

**Förskolenämnden** har liksom i april en prognos på ett överskott på +9 mnkr för helåret. Bedömningen är att det blir 60 färre barn än budgeterat enligt den nya befolkningsprognosen. Den kommunala utföraren har en nollprognos då intäkter för bland annat sjuklönersättning kommer behöva täcka högre kostnader resten av året.

**Grundskolenämnden** har fortsatt en prognos på +17 mnkr. Lägre kostnader i tilldelningsekonomin ger ett överskott på 8 mnkr, medan de kommunala skolorna har en prognos på 10 mnkr i överskott. Detta tack vare högre statsbidrag framför allt för sjuklöne-ersättningar och en utökad ram där rekryteringarna inte kunnat genomföras fullt ut ännu.

**Kommunstyrelsens** prognos från april ligger kvar på +11 mnkr. Orsaken är främst lägre personalkostnader beroende på tillfälliga vakanser på flera enheter. Även intäkterna ser ut att bli högre än budgeterat beroende på en större efterfrågan på rekryteringsverksamheten och fordonsuthyrningen.

## Finansiella rapporter

### Resultaträkning

Resultaträkning, mnr	Utfall maj	Budget maj	Avvikelse maj	Budget 2022	Prognos 2022	Prognos- avvikelse
Intäkter	1 011	898	114	2 147	2 232	85
Kostnader	-4 629	-4 713	84	-10 995	-10 957	38
Avskrivningar	-244	-240	-5	-575	-611	-36
<b>Verksamhetens nettokostnader</b>	<b>-3 862</b>	<b>-4 055</b>	<b>193</b>	<b>-9 423</b>	<b>-9 336</b>	<b>86</b>
Skatteintäkter	3 318	3 262	57	7 829	7 921	92
Generella bidrag och utjämning	750	728	22	1 747	1 794	47
<b>Verksamhetens resultat</b>	<b>206</b>	<b>-65</b>	<b>271</b>	<b>153</b>	<b>379</b>	<b>226</b>
Finansiella intäkter	178	90	89	174	272	97
Finansiella kostnader	-316	-74	-242	-178	-435	-257
<b>Finansnetto</b>	<b>-138</b>	<b>15</b>	<b>-153</b>	<b>-4</b>	<b>-163</b>	<b>-160</b>
<b>Resultat</b>	<b>68</b>	<b>-50</b>	<b>118</b>	<b>149</b>	<b>215</b>	<b>66</b>

## Utfall per nämnd

Nämnder, mnkr	Budget 2022	Avvikelse perioden	Prognos	Prognos avvikelse
Äldrenämnd	-1 802	7	-1 802	0
Grundskolenämnd	-2 250	29	-2 232	17
Teknisk nämnd	-518	-2	-518	0
Förskolenämnd	-1 075	16	-1 066	9
Fastighetsnämnd	30	58	98	68
Kommunstyrelse	-219	18	-208	11
Individ- och familjenämnd	-924	15	-924	0
Nämnden för idrott, fritid o förebyggande	-303	4	-311	-8
Byggnadsnämnd	-29	2	-29	0
Miljö- och konsumentnämnd	-23	1	-23	0
Nämnden för pers m funktionsnedsättning	-927	18	-916	11
Överförmyndarnämnd	-16	0	-16	0
Kulturnämnden	-211	3	-211	0
Skultuna kommundelsnämnd	-129	6	-127	2
Utbildnings- och arbetsmarknadsnämnd	-918	9	-917	1
Valnämnd	-7	3	-7	0
Kommunrevision	-5	0	-5	0
<b>Totalt nettoresultat nämnder</b>	<b>-9 327</b>	<b>185</b>	<b>-9 215</b>	<b>111</b>
varav exploatering, FN	30	0	30	0
varav reavinster, främst FN	2	59	61	59
varav finansiell leasing, FN	0	4	9	9
<b>Resultat nämnder exkl reav, explo, fin lease</b>	<b>-9 359</b>	<b>122</b>	<b>-9 315</b>	<b>44</b>
Centrala poster	-96	11	-121	-25
<b>Verksamhetens nettokostnader</b>	<b>-9 423</b>	<b>196</b>	<b>-9 336</b>	<b>87</b>

Resultatet per maj visar en avvikelse mot budget på nämnderna med +122 mnkr, exklusive realisationsvinster, resultat för finansiell leasing samt exploateringsvinster. Prognosen är en budgetavvikelse på +44 mnkr exklusive realisations-, leasing- och exploateringsvinster.

Nämnden för idrott, fritid och förebyggande har en negativa avvikelser i prognos för året, beroende på högre elkostnader och lägre intäkter för uthyrning.

**Investeringar**

	Utfall	Budget	Prognos	Avvikelse
Investeringar, Västerås stad	perioden	2022	2022	Prognos- budget
Fastigheter - förskola	19,6	130	118	12
Fastigheter - grundskola	46,2	367	284	83
Fastigheter - gymnasiet	3,5	43	68	-25
Boenden	5,5	29	31	-3
Idrottsfastigheter	12,6	43	46	-2
Energiinvesteringar fastigheter	1,1	11	8	3
Hamnen	-0,5	39	25	14
Hamnen, externa hyresgäster	4,9	39	22	18
Exploateringsinvesteringar	26,0	207	174	32
Mälarporten	0,5	43	25	18
Övriga fastighetsinvesteringar	7,2	103	111	-8
<b>Fastighetsnämnden totalt</b>	<b>126,6</b>	<b>1 053</b>	<b>911</b>	<b>142</b>
Infrastruktur ordinarie	12,6	114	86	28
Infrastruktur strategisk	11,6	122	105	17
<b>Tekniska nämnden totalt</b>	<b>24</b>	<b>236</b>	<b>191</b>	<b>45</b>
<b>Övriga nämnder</b>	<b>51</b>	<b>132</b>	<b>138</b>	<b>-5</b>
<b>Totala investeringar</b>	<b>202</b>	<b>1 421</b>	<b>1 239</b>	<b>182</b>

Investeringsutfallet i Västerås stad per maj är 202 mnkr, vilket är 14 % av årets justerade budget på 1 421 mnkr. Prognosen för året är 1 239 mnkr. Nerdragningen i prognosen beror främst på omfördelning av utgifter mellan åren 2022 och 2023 främst inom skolområdet. Det handlar om ändringar i tidplaner, detaljplaneärenden, omtag i upphandling och ändrad omfattning för skolor på Sätra, Bryggargården, Barkarö och Skultuna.