

## Detaljplan Dp 1989 för del av fastighet Västerås 3:12, mottagningsstation, Finnslätten, Västerås

### SAMRÅDSREDOGÖRELSE

#### Planens syfte

Syftet med detaljplanen är att möjliggöra för en mottagningsstation samt en expansion av industrimark som ska fungera som insynsskydd till skyddsobjektet som ligger strax norr om planområdet. Syftet med detaljplanen är även att bevara en del av naturen.

#### Hur samrådet har bedrivits

Planen har varit utställd för samråd från 1 november till 29 november 2023. Information om samrådet skickades till berörda remissinstanser, myndigheter och sakägare. Samrådshandlingarna har funnits tillgängliga på kommunens hemsida och i stadsbiblioteket.

#### Sammanfattning

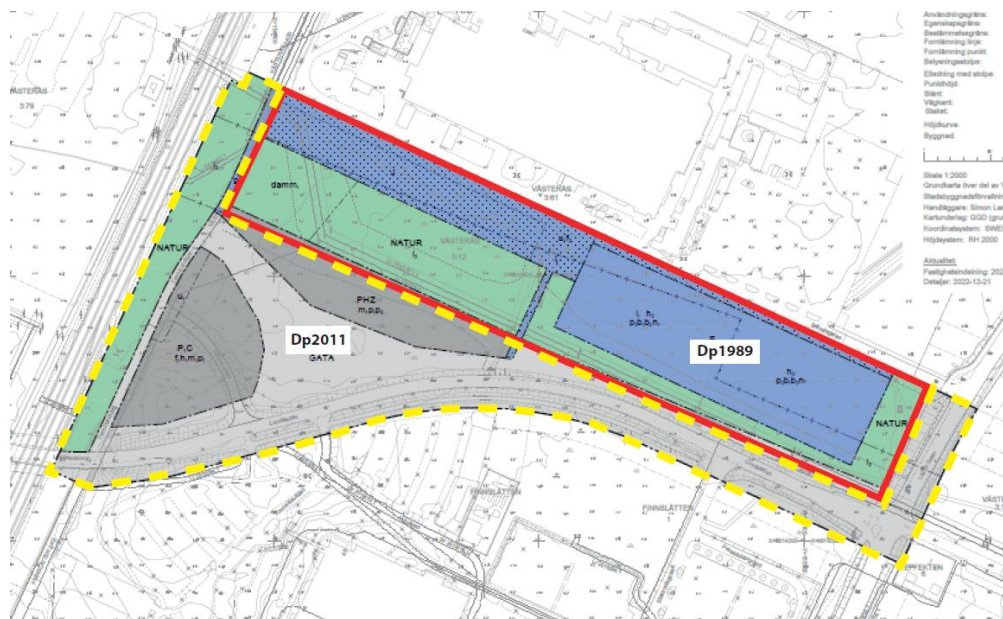
##### INKOMNA SYNPUNKTER

Under samrådet skickades 23 yttranden till Byggnadsnämnden. 11 av de inskickade yttrandena innehöll inga synpunkter på planförslaget.

##### FÖRÄNDRINGAR

##### Plankarta

- Efter samrådet har detaljplaneområdet delats upp och det finns två separata detaljplaner för det (se bild nedan). Aktuell detaljplan omfattar mottagningsstation samt naturområde och insynsskyddsområde (industrimark). Övriga andra användningar hanteras separat inom detaljplan dp 2011.



Hela detaljplanområdet så som den ser ut inför granskning. Planområdet för aktuell detaljplan dp 1989 i röd heldragen linje. Detaljplan dp 2011 i gul streckad linje

- En del utformningsbestämmelser som reglerar mottagningsstationens färgsättning, takform och belysning har lagts till.
- Bestämmelsen som reglerar totalhöjden för den tekniska anläggningar har justerats från 48 meter till 55 meter.
- Bestämmelsen som reglerar totalhöjd har justerats vidare så att inte omfatta åskskyddsmaster.
- Naturmarken öster om E-området fått med beteckningen *plantering<sub>1</sub>*.
- Remsan som var avsedd till gc-vägen mellan Lundaleden och Westinghouse (J-industri med prickmark) finns inte med i granskningsförslaget.
- Bestämmelsen *n<sub>1</sub> Byggnader höjdsätts så att dagvatten kan avrinna ytligt mot svackdike till torrdamm togs bort.*
- Avgränsning av torrdammen har justerats.

### Planbeskrivning

- Alla delar som nu omfattar dp 2011 har tagits bort. De berör främst gata och mobilitetscenter.
- Text gällande dagvattnet och systemlösningen har uppdaterats i enlighet med den uppdaterade dagvattenutredningen.
- Text gällande mottagningsstationens gestaltning har uppdaterats.
- Text om riskavstånd från kraftledningen justerats från '*ledningsgatans centrum*' till '*yttersta stolpens centrum*'.
- Under rubriken Planförslag>Risker och störningar har avsnittet om restriktioner gällande Mäljarbanan tagits bort. Aktuellt planområde ligger mer än 45 meter från Mäljarbanan och därför krävs det inga skyddsåtgärder.
- Redaktionella ändringar har gjorts.
- Under rubriken Planförslag>Risker och störningar har rubriken Olycksrisker-Sevesoverksamhet lagts till.

## Inkomna synpunkter

Nedan redovisas de synpunkter som skickades in skriftligt under samrådstiden, samt stadsbyggnadsförvaltningens kommentarer.

Följande har yttrat sig under samrådstiden men inte haft några synpunkter:

- Barn- och utbildningsförvaltningen
- Kultur-, idrott- och fritidsförvaltningen
- Grundskolenämnden
- Individ- och familjenämnden
- Postnord
- Utbildningsnämnden
- Luftfartsverket
- Vafab Miljö
- Vård- och omsorgsförvaltningen
- Försvarsmakten
- Miljö- och konsumentnämnden

Nedan presenteras alla synpunkter som lämnades på samrådshandlingen.

1. Alstom .....	3
2. Kollektivtrafik .....	4
3. Kommunstyrelsen .....	5
4. Lantmäterimyndigheten .....	6
5. Länstyrelsen .....	7
6. Mälarenergi .....	13
7. Skanova .....	18
8. Svenska kraftnät .....	18
9. Teknik - och fastighetsförvaltningen .....	19
10. Trafikverket .....	19
11. Vattenfall .....	21
12. Westinghouse Electric Sweden .....	24

### 1. ALSTOM

**Yttrande:** "Lämnar Alstom service synpunkter angående Finnsletten DP 1989

*Vet inte alla detaljer, om det kommer påverka. Men hänsyn måste tas till nedan. Samt att vi måste vara involverade innan beslut om genomförande. En del känner ni säkert redan till.*

*Men skriver skriver igen. Så det finns med. Viktigt att vår verksamhet fungerar även i framtiden.*

*Det jag även vill påpeka. Även om det i framtiden kommer en ny väg till norra Finnslätten.*

*Så kommer vi vara beroende av terminalvägen. Som knyter ihop vår verksamhet.*

- *Terminalvägen och strömbacken via Lundaleden är vår in och ut väg, för personal. Som det är idag så kan det vara väldigt svårt att komma ut på Lundaleden. Speciellt om det är halt.*

- *Pga vår tågverksamhet, så har vi "långtransporter" dvs special transporter som kan vara ca 50 m långa.*

*Dom måste fortsatt komma fram från alla håll.*

- *Eftersom vi har verkstäder både längst i norr (norr om Westinghouse) samt längst i söder.*

*Så är vi beroende av Terminalvägen för transport bilar mellan våra verkstäder.*

- *Vi har även järnvägsspår längs hela Terminalvägen. Då vi är beroende av Terminalvägen för underhållsmaskiner osv."*

**Kommentar:** Efter samrådet har detaljplaneområdet delats upp till två olika detaljplaner. Terminalvägen och Strömbacken ingår inte längre inom detaljplan dp 1989 och ska hanteras separat i detaljplan dp 2011. Kommunen vill förtydliga att man har för avsikt att behålla och förbättra båda gatorna och se till att Alstoms verksamhet inte försvåras. Kommunen tar gärna en dialog med Alstom om det finns frågor som behöver klargöras.

## **2. KOLLEKTIVTRAFIK**

### **Yttrande: "Beskrivning av ärendet**

*Syftet med detaljplanen är att möjliggöra för en mottagningsstation, ett mobilitetscenter och yta för parkering, handel och/ eller verksamheter. Planen möjliggör vidare för nya gång- och cykelvägar samt en cirkulationsplats i mötet Strömbacken – Lundaleden.*

### **Yttrande**

*Kollektivtrafikförvaltningen har tagit del av rubricerat ärende och har följande synpunkter att framföra.*

*Vi ser positivt på att gång- och cykelvägar ska byggas och ska ha direkt koppling till det planerade mobilitetscentret. Tillsammans med befintliga gång- och cykelvägar i planområdet skulle det underlätta gående och cyklister att nå olika målpunkter i området.*

*Planen föreslår tre nya bushållplatser i planområdet. Idag trafikeras planområdet både med linje 4 och linje 6, men Finnslätten Norra som ändhållplats. Linje 4 har dessutom en hållplats på Lundaleden, Elektronikgatan. Vi vill påpeka att nya bushållplatser ska byggas enligt kollektivtrafikförvaltningens Utformning av bushållplatser och infrastruktur för busstrafik, framför allt att de ska vara tillgänglighetsanpassande med 17 cm höjd i kantsten.*

*Eventuellt kan stråket av linje 4 till Finnslätten vara BRT – stråket enligt Västerås stads projekt Framtidens kollektivtrafik. En åtgärdsvalsstudie gjort av Trafikverket har också föreslagit en kapacitetsstark BRT-lösning till Finnsätten. I och med det vill vi säkerställa att hållplatserna är utformad för högkapacitetstrafik om det blir aktuell.*

*Kollektivtrafikförvaltningen har inga ytterligare synpunkter att framföra.”*

**Kommentar:** Västerås stad har tillsammans med konsulten, som tog fram trafikutredningen, säkerställt att alla stråk ska vara dimensionerade så att de klarar efterfrågat kapacitet vid en BRT- lösning. Utformning av busshållsplaster är inte en detaljplanefråga.

Efter samrådet har detaljplaneområdet delats upp till två olika detaljplaner. Lundaleden, där hållplatser föreslås att placeras, ingår inte längre inom detaljplan dp 1989 och ska hanteras separat i detaljplan dp 2011.

### 3. KOMMUNSTYRELSEN

**Yttrande:** *”Kommunstyrelsen ställer sig positiv till planförslaget som möjliggör en utveckling av Finnslätten.*

*Det vore önskvärt att dela upp detaljplanen inför granskning i syfte att skynda på leverans av el till Finnslätten. Markområden som ska möjliggöra en mottagningsstation ( E-område avsedd för Mälarenergi) och nya luftledningar (I-område för Vattenfalls regionnätledning) föreslås knoppas av och planarbetet kan skyndas på denna del. Argumentet är att dimensioneringen av cirkulationsplatsen kräver mer utredning, vilket förklaras nedan.*

#### *Väghållare*

*Staden saknar riktlinjer för huvudmannaskap för gemensamma ytor i detaljplaner. När dessa är antagna av kommunfullmäktige kommer det behövas ett styrgruppsbeslut om vilka vägar inom Finnslätten som ska ha kommunalt huvudmannaskap.*

#### *Dimensionerade trafikmängd*

*Att minimera tillkommande persontrafik när Finnslätten byggs ut är avgörande för att nå visionen för mobilitet som presenteras i Planprogram för Finnslätten. Utgångspunkt vid förprojektering av cirkulationsplatsen vid Strömbacken har varit tidigare utförda trafikutredningar med tillämpning av parkeringsnormen (zon 4) beräknat med maximal exploatering, vilket då kräver två körfält. I utredningen konstateras att det också krävs omfattande åtgärder även på övriga vägar i vägnätet (ex Lundaledsbron och väg 56) för att klara den höga trafikmängden.*

*Dimensionerade trafikvolymerna för väg- och trafiknät kan beräknas på flera olika sätt där en slutlig avvägning behöver göras gällande vilken trafik som ska vara dimensionerade. Det hänger samman med en avvägning av exploateringsgrad och parkeringsantal. Det kräver ytterligare utredningsarbete med en helhetssyn för att göra rätt bedömning av storleken på cirkulationsplatsen inom Dp1989.”*

**Kommentar:** Byggnadsnämnden har den 14 december 2023 tagit beslut att dela upp detaljplaneområdet till två separata detaljplaner. Markområden som ska möjliggöra för en mottagningsstation samt nya luftledningar (I-område för Vattenfalls regionnätledning) ligger inom aktuell detaljplan benämnd som dp 1989.

Staden jobbar vidare i frågan gällande dimensionering av cirkulationsplatsen på Strömbacken och tar fram en mobilitets- och parkeringsstrategi för Finnslätten.

#### 4. LANTMÄTERIMYNDIGHETEN

**Yttrande:** "Vid genomgång av detaljplanens samrådshandlingar, har följande noterats:

##### Som behöver justeras

Vad är konsekvensen för den befintliga Stadsplan: Lundaleden. Upphävs hela planen? Delar? Förtydliga gärna detta. Planförslaget berör även Stadsplan: Kv faslinan m m, som inte omnämns, förtydliga vad som sker med denna plan. Det är viktigt för allmänheten att det går att förstå konsekvenserna av planläggningen. Detta kan till exempel beskrivas genom en text i stil med: "Om föreslagen detaljplan antas och får laga kraft upphör tidigare stadsplan xxxx att gälla inom planområdet, men fortsätter att gälla som tidigare utanför det nu aktuella planområdet."

Grundkartan är inaktuell, bland annat saknas rättigheten 1980K2022/152.3 i grundkartan.

Det framgår inte hur in och utfart ska lösas till E-området. Planen anger att det är naturmark söder och öster ut samt att det är planlagt för industri norrut och därefter saknar plan norrut.

I planbeskrivningen på sida 25 nämns det att ledningsrätten (LR 2022/152.3) bara korsar natur, det är dock inte fallet, utan ledningen korsar även J, med bestämmelse I1. Om ledningsrätten ska vara kvar bör planförfattaren överväga att lägga ut U-område inom berört område för trygga rättigheten.

Vatten och avlopp. Det bör förtydligas om VA-försörjning ska ske genom anslutning till det kommunala va-nätet och om området ingår kommunens verksamhetsområde eller om det kommer behöva utökas med anledning av planläggningen.

Gemensamhetsanläggningarna Västerås ga:29 och ga:30 behöver som en följd av planförslaget omprövas och minskning av de upplåtta områdena behöver ske. Enligt 40 a § anläggningslagen ska ägaren till den mark som blir av med belastning av en ga betala ersättning till de fastigheter som deltar i ga:n om det uppkommer en skada. I planbeskrivningen nämns inget om dessa regler som inte är dispositiva och numera gäller när en gemensamhetsanläggning minskas i omfattning.

I planbeskrivningen anges att markanvisningsavtal har upprättats, men inget ytterligare anges om innehållet. Enligt 5 kap. 13 § 3 st. PBL ska kommunen, om avsikten är att genomföra markanvisningar, redan i samrådsskedet redovisa avtalens huvudsakliga innehåll liksom konsekvenserna av att planen helt eller delvis genomförs med stöd av ett eller flera sådana avtal i planbeskrivningen. Lantmäterimyndigheten konstaterar att lagstiftaren har avsett att exploatörens samtliga åtaganden ska redovisas på en översiktlig nivå och bedömer att handlingarna i dess nuvarande skick inte uppfyller lagens krav på redovisning och därför behöver kompletteras. Använd gärna handboken "Lantmäterimyndighetens roll i planeringsprocessen, Handbok 5 kap. 15 och 22 a §§ PBL" som stöd ang. lagstiftningens krav när ni kompletterar planhandlingarna.

### Som kan justeras

I planbeskrivningen på sida 21. framgår det att tanken att det ska råda byggförbud inom 20 meter från respektive väg. Prickmarken är dock betydligt smalare, det blir enklare att förstå vart det råder byggförbud om det är prickmark 20 meter in från bränslegatan.

I planbeskrivningen på sida 25. Gällande Västerås ga:30 står att den ska omprövas, lantmäterimyndigheten kan konstatera att delar av anläggning ligger utanför planförslaget. Det skulle vara tydligare om avsikten är att hela eller om det endast avser delar av anläggningen ska upphävas.

I övrigt har lantmäterimyndigheten inget att erinra.”

- Kommentar:** - Konsekvenser för den befintliga Stadsplanen läggs till i planbeskrivningen. Stadsplanen Kv faslinan m m berörs inte av aktuell detaljplan.
- Grundkartan har uppdaterats efter samrådet och alla rättigheter finns med i granskningsförslaget. En ledningskoll har även gjorts.
  - Planbeskrivningen har förtydligats under rubriken Infrastruktur> Gång, cykel- och biltrafik > Biltrafik att: *Enligt överenskommelse mellan Westinghouse och Mälarenergi så kommer området avsedd till mottagningsstation angöras genom Bränslegatan som är en enskild gata och ligger strax norr om planområdet. Ett avtal kommer skrivas mellan de två intressenter.*
  - Ett u-område har lagts till på plankartan inom industriområdet som säkerställer att rättigheten kan stå kvar.
  - Ingen VA anslutning kommer behövas för mottagningsstationen. I planbeskrivningen under Tekniska frågor>Utbyggnad och drift av teknisk försörjning förtydligas att ingen anslutning för VA-försörjning kommer ske.
  - Under Konsekvenser>Ekonomiska konsekvenser finns det text kring ersättning vid omprövning av ga:30.
  - Planbeskrivningen uppdaterades med informationer om markanvisningsavtalets innehåll.
  - I plankartan behövs det ingen prickmark. Enligt riskutredningen så får byggnader där personer inte förväntas vistas finnas på ett avstånd på 10 meter från Bränslegatan. Användningsområdet ligger 10 meter från Bränslegatan.
- Gällande ga:30 förtydligas på planbeskrivningen att delar av anläggningen (diket) ska upphävas och vägdiket längs Terminalvägen ska övertas av Mälarenergi AB.

## **5. LÄNSTYRELSEN**

**Yttrande:** *”Rubricerat ärende har översänts till Länsstyrelsen för samråd enligt 5 kap 11 § plan- och bygglagen (PBL 2010:900).*

### Detaljplanens syfte

*Syftet med detaljplanen är att möjliggöra för en mottagningsstation, ett mobilitetscenter och yta för parkering, handel och/eller verksamheter.*

### Överensstämmelse med översiktsplan

*Enligt 4 kap 33 § PBL ska planbeskrivningen innehålla en redovisning om planen avviker från översiktsplanen, på vilket sätt den i så fall gör det och skälen för avvikelserna. Kommunen bedömer att detaljplanen överensstämmer med Västerås*

översiktsplan 2026 där Finnslätten pekats ut som ett framtida område för verksamheter. Länsstyrelsen delar kommunens bedömning. Detaljplanen avviker inte från översiktsplanen och är därmed i linje med översiktsplanens mål och intentioner.

Länsstyrelsens ingripandegrunder enligt 11 kap 10 § PBL

Mot bakgrund av samrådsförslaget gör Länsstyrelsen följande bedömning.

Riksintresse enligt 3 eller 4 kap miljöbalken

Riksintresse för kulturmiljö, Badelunda (U 25)

Länsstyrelsen anser att volymer och höjder ska studeras i det fortsatta planarbetet då stadsbilden/landskapsbilden kommer att påverkas vid ett genomförande av detaljplanen. Detta ska göras utifrån riksintresset för kulturmiljö Badelunda (U 25), landskapsbilden och det öppna odlingslandskapet. Hur de planerade byggnadsvolymer kan komma att upplevas från riksintresset ska studeras, särskilt eftersom ny bebyggelse planeras få en högsta totalhöjd på 72 meter över angivet nollplan.

Hälsa och säkerhet

Sevesoverksamhet

Planområdet angränsar till kärnbränslefabriken Westinghouse som utgör Sevesoverksamhet. I riskutredningen benämns kärnbränslefabriken som farlig verksamhet och Länsstyrelsen anser att det ska förtydligas att anläggningen även omfattas av Sevesolagstiftningen.

Länsstyrelsen anser också att planbeskrivningen ska förtydligas och kompletteras gällande Sevesoverksamheten.

På grund av närheten till kärnbränslefabriken anser Länsstyrelsen att riskutredningen ska ses över och korrigeras utifrån följande punkter.

- Syftet med, och omfattningen av, riskutredningen begränsas till planområdet. Länsstyrelsen bedömer att detta inte är tillräckligt då även riskernas dominoeffekter ska beaktas. I Myndigheten för samhällsskydd och beredskaps (MSB:s) publikation Samhällsplanering och riskhantering i anslutning till storskalig kemikaliehantering står följande. "Detaljplaner för industriområden härbärgerar ofta ett vitt panorama av både farliga och mindre farliga verksamheter som tillsammans kan förvärra konsekvenserna av en olycka eller försvåra avhjälpandet av skadan. Begreppet dominoeffekter (se kap. 4.4.2) har använts i dessa sammanhang. I ett planläggningsskede måste därför risker hanteras så att inte ny planläggning hamnar i konflikt med fastställda planer, till exempel två detaljplaner som gränsar till varandra."

- Länsstyrelsen anser att de avstånd som anges i riskutredningen inte överensstämmer med de faktiska avstånden mellan planområdet och förvaringsplatser där farliga ämnen hanteras. Exempelvis anges att avståndet mellan vätgasfabriken och planområdet är minst cirka 80 meter (100 meter uppges på en annan sida), vilket inte är korrekt. Länsstyrelsen bedömer att avståndet till planområdet från platser där farliga ämnen som vätgas och fluorvätesyra, hanteras och lagras endast är 20-25 meter. Länsstyrelsen vill påtala på att riskutredningen inte följer MSB:s vägledning om hur riskhanteringsavstånd ska beräknas. I MSB:s publikation Samhällsplanering och riskhantering i anslutning till storskalig kemikaliehantering definieras vad som menas med riskhanteringsavstånd. Där framgår det att avstånden ska anges från fastighetsgräns alternativt verksamhetsområdets gräns. Detta syftar till att säkerställa att verksamheten kan fortsätta bedriva sin verksamhet och även ha möjlighet att utvecklas.



- Länsstyrelsen anser att resultatet från spridningsberäkningarna, som riskutredningen hänvisar till, ska redovisas som kartmaterial beräknat från verksamhetsområdets gräns.
- Länsstyrelsen anser att det i riskutredningen ska framgå om ett genomförande av detaljplanen innebär ökade risker för storskaliga kemikalieolyckor vid kärnbränslefabriken.
- Länsstyrelsen anser att det i riskutredningen ska klargöras om hänsyn även behöver tas till AA-logistikens verksamhet i Finnsletten, i egenskap av Sevesoverksamhet på den lägre kravnivån. Om så är fallet ska det vägas in i riskutredningen. Verksamheten är förlagd cirka 170 meter söder om det aktuella planområdet.

När riskutredningen har setts över och uppdaterats enligt ovan anser Länsstyrelsen att kommunen ska utveckla planbeskrivningen gällande hur Sevesoverksamheten kan påverka planområdet och hur verksamheten inom planområdet kan påverka kärnbränslefabriken. Om uppdateringen av riskutredningen ger ett annat utfall gällande slutsatser och rekommenderade åtgärder än de som nu redogörs för, ska planbeskrivningen och plankartan uppdateras utifrån dessa.

#### *Radiologisk verksamhet*

Beredskapszonen för kärnbränslefabriken omfattar en radie om cirka 700 meter från bränslefabriken. Beredskapszonen bestäms utifrån de riskbedömningar Strålsäkerhetsmyndigheten lyfter i rapport (2017:27). Inom cirka 200 meter kan det vid en kriticitetsolycka uppmätas effektiva dosnivåer om cirka 80 mSv och inom 300 meter beräknas effektiva dosnivåer kunna uppgå till cirka 20 mSv.

Det finns inget hinder i lag att förlägga verksamheter inom en beredskapszon för kärnteknisk verksamhet, men om det sker en kriticitetsolycka på fabriken kommer närområdet att behöva utrymmas med beaktning av hälsoskäl. Från ett avstånd på 200-300 meter från fabriken är inomhusvistelse en tillräcklig åtgärd eftersom den hälsofarliga dosen av strålning avtar med avståndet.

Planförslaget innebär att människor tillfälligt kommer att besöka området vilket är problematiskt då beredskapszonen ställer krav på kunskap om och förståelse för hur man ska agera i händelse av en olycka. Detta innebär en ökad arbetsbelastning för insatspersonal i området vid en olycka.

Utifrån den uppenbara risken för människors hälsa och att insatspersonalens arbetsbörda vid en kärnteknisk olycka ökar bedömer Länsstyrelsen att planläggning för allmänna verksamheter, såsom detaljhandel och centrum, så pass nära kärnbränslefabriken är olämpligt.

#### *Farligt gods*

Länsstyrelsen anser att det underlag som har använts i riskutredningen gällande farligt gods är undermåligt. Uppgifterna från 2009 är idag inte lämpliga att utgå från med hänsyn till Northvolts etablering samt den omfattande hanteringen av farliga ämnen som sker inom AA-logistikens verksamhet. Ingen av dessa verksamheter bedrevs i nuvarande omfattning 2009. Länsstyrelsen anser därför att riskutredningen ska uppdateras och att detta ska göras i samråd med Räddningstjänsten Mälardalen.

Kommunen använder sig av planbestämmelsen m1 för att säkerställa byggnadstekniska åtgärder som skydd mot eventuella olyckor från Mäljarbanan.

Länsstyrelsen anser att planbestämmelsen ska förtydligas och eventuellt delas upp i flera bestämmelser för att uppfylla tydlighetskravet i 4 kap 32 § PBL.

#### Totalförsvaret

Länsstyrelsen uppmärksammar den omedelbara geografiska närheten mellan den tilltänkta mottagningsstationen och kärnbränslefabriken. Båda dessa verksamheter (elförsörjning och kärnbränsleproduktion) har en uttalad vikt för Sveriges totalförsvaret. Närheten till tågverkstaden Alstom kan även tänkas ingå i den gemensamma bedömningen. Till följd av detta vill Länsstyrelsen poängtera vikten av att Försvarsmakten remitteras i ärendet, om så inte har skett. Försvarsmakten ska dessutom remitteras i alla ärenden som omfattar objekt högre än 20 meter utanför sammanhållen bebyggelse alternativt högre än 45 meter inom sammanhållen bebyggelse.

#### Skyddsobjekt

Kärnbränslefabriken är ett skyddsobjekt i enlighet med skyddslag (2010:305). Det finns inget hinder i lag att bygga allmänna verksamheter intill skyddsobjekt, men Länsstyrelsen vill poängtera att det råder exterioert foto- och avbildningsförbud av bränslefabriken. Detta kan vara en komplicerande faktor då fler människor kommer att vistas i närområdet efter ett genomförande av detaljplanen. Att planlägga för detaljhandel och centrum i nära anslutning till kärnbränslefabriken är enligt Länsstyrelsens bedömning olämpligt utifrån den säkerhetskänsliga verksamhet som bedrivs inom fastigheten. Ett ökat flöde av trafik och människor runt skyddsobjektet skulle kunna anses som olämpligt när det kommer till att skydda säkerhetskänslig och farlig verksamhet mot spionage, terrorbrott och grov stöld.

#### Remissinstanser

Utöver att Försvarsmakten ska remitteras i ärendet, vilket redan har påtalats, vill Länsstyrelsen lyfta vikten av att Räddningstjänsten Mälardalen och Westinghouse också remitteras om detta inte redan har skett.

#### Råd enligt 2 kap PBL

##### Miljö

##### Dagvatten och översvämning

Länsstyrelsen framhåller att möjligheten att avleda och ta hand om dagvatten är särskilt viktigt för planområdet. Flera faktorer inom planområdet påverkar översvämningsrisken, inte minst ökad nederbörd till följd av förändrat klimat, höga och potentiellt förändrade grundvattennivåer, markens genomsläpplighet samt topografiska förhållanden. Kommunen redogör för dessa faktorer var och en för sig i planbeskrivningen. Länsstyrelsen anser dock att kommunen bör komplettera planförslaget med en beskrivning kring hur dessa faktorer samverkar och därmed redogöra för den samlade riskbilden kopplat till översvämning. Kommunen behöver vidareförklara hur man har kommit fram till att planerad markanvändning inte kommer att påverka angränsande områden negativt utifrån översvämningsrisken, särskilt området längs med järnvägen.

Länsstyrelsen anser att kommunen bör redogöra för om det föreligger behov av höjdsättning av vägarna inom planområdet kopplat till dagvatten och översvämningsrisk. Om så är fallet bör det regleras i plankartan.

##### Trafikrelaterade utsläpp

*Ett genomförande av detaljplanen medför ökad trafik till och från området. Länsstyrelsen anser att kommunen bör komplettera planförslaget med en redogörelse för vilka konsekvenser detaljplanen får för ökade utsläppsmängder på grund av ökat bilanvändande.*

#### Magnetfält

*Kommunen använder sig av planbestämmelsen p3 för att säkerställa att bebyggelse inte placeras för nära kraftledningen. Länsstyrelsen anser att planbestämmelsen är svårförståelig och att den bör förtydligas i enlighet med tydlighetskravet i 4 kap 32 § PBL. Planbestämmelsen reglerar även placering av markparkering, men då detta inte är en byggnad anser Länsstyrelsen att markparkering bör regleras i en separat bestämmelse.*

#### Kulturmiljö

##### Gestaltning

*Det är positivt att gestaltningskoncept för mottagningsstation har tagits fram. Länsstyrelsen vill poängtera att det även är viktigt att fastställa gestaltning, såsom färgsättning samt fasad- och takmaterial, i plankartan.*

#### Grön infrastruktur

*Grön infrastruktur är nätverk av natur som bidrar till fungerande livsmiljöer för växter och djur samt till människors välbefinnande. Att arbeta med grön infrastruktur bidrar till att nå miljömålet ett rikt växt- och djurliv och syftet stämmer väl överens med de avsikter som ligger bakom flera av hänsynsparagraferna i PBL och hushållningsbestämmelserna i miljöbalken som båda ska hanteras i den fysiska planeringen.*

*Eftersom stora delar av det gröna spridningsstråket och även det mesta av skogen försvinner är det viktigt att kommunen för ett resonemang kring hur det kvarvarande stråket kan förstärkas. Detta för att stråket även i fortsättningen ska fungera som en grön väg genom planområdet. Kommunen bör också inkludera ett resonemang kring hur stråket kan förstärkas utanför planområdet.*

#### Natur

##### Artskydd

*Kommunen uppger att samråd troligtvis krävs med Länsstyrelsen gällande artskyddet för revlumner. Länsstyrelsen anser att samråd bör ske. Då det är oklart hur den lokala populationen ser ut är det inte möjligt att bedöma bevarandestatusen på lokal nivå."*

#### **Kommentar: -**

##### Riksintresse enligt 3 eller 4 kap miljöbalken

Bestämmelsen som reglerar en totalhöjd på 72 meter finns inte längre inom aktuellt planområde. För mottagningsstationens yta har det angetts en totalhöjd på 55 meter med undantag för åskskyddsmast, alla delar på mottagningsstationen planeras vara i en plan. Detaljplanen 1948 som ligger strax öster om planområdet och som vunnit laga kraft i november 2023 medger en totalhöjd på 75 meter. Detta innebär att den planerade byggnationen inte ska vara synlig från riksintresset. Kraftledningen är vidare samma som sträcker sig österut inom detaljplan 1948 och i miljökonsekvensbeskrivningen för denna plan fanns det illustrationer som visar att kraftledningen inte påverkar riksintresset på ett negativt sätt. Kommunen bedömer att inga ytterligare studier behöver göras kring detta.

### Hälsa och säkerhet

I planbeskrivningen förtydligas att Westinghouse utgör Sevesoverksamhet. En förklaring på begreppet finns också med så att allmänheten kan förstå vad är det som menas.

Efter samrådet har ett PM kring olycksrisker (Afy, 23-02-02) tagits fram som studerar eventuella dominoeffekter. Slutsatserna har lagts till i planbeskrivningen under rubriken Planförslag> Risker och störningar>Olycksrisker och skyddszoner. Det korta avståndet mellan mottagningsstationen och Westinghouse verksamhet bedöms inte utgöra något hinder för genomförande av planförslaget ur risksynpunkt. I PM:t beskrivs också eventuella risker för storskaliga kemikalieolyckor vid Westinghouse.

När det gäller avstånd som anges i riskutredningen samt spridningsberäkningarna så bedöms det att dessa punkter huvudsakligen är relevanta för dp 2011 och inte dp 1989, eftersom stadigvarande vistelse inte förväntas inom dp 1989. Resultatet av kompletteringen av riskutredningen bedöms därför inte kunna ha någon inverkan på genomförandet av aktuell detaljplan. Synpunkten hanteras inom ramen för dp 2011.

Risker inom AA-logistisks verksamhet bedöms inte vara relevanta att utreda inom ramen för genomförandet av planförslaget då de risker som verksamheten är förknippade med inte kommer kunna medföra någon påverkan på människors liv och hälsa inom detaljplaneområdet (se PM-Olycksrisker, Afry).

### Radiologisk verksamhet

Inom aktuell planområdet prövas bara en teknisk anläggning samt industriyta för Westinghouses expansion och bedömningen är att dessa är lämpliga inom beredskapszonen. Ingen stadigvarande vistelse planeras inom aktuellt planområde.

### Farligt gods

En fördjupad riskutredning för Lugna gatan och Lundaleden har gjorts som finns som underlag till granskning. Räddningstjänsten Mälardalen har granskat den och hade inga kvarstående synpunkter i frågan. Vidare bedömdes den fördjupade riskutredningen för farligt gods tillräcklig av Länsstyrelsen (möte med Länsstyrelsen 24-01-12).

Eventuella skyddsåtgärder mot eventuella olyckor från Mäljarbanan ska vidtas inom dp2011. Aktuellt planområde ligger mer än 45 meter från Mäljarbanan.

### Totalförsvar

Försvarmakten har varit en remissinstans i ärendet och hade inget att erinra under samrådet.

### Skyddsobjekt

Denna fråga hanteras separat inom dp 2011. Detaljplaneförslaget innebär inte ett ökade flöde av trafik och människor jämfört med idag. Dp1989 kommer öka avståndet mellan plats där människor vistas och Westinghouse, och kommer tillföra ett insynsskydd i form av buskage mm. inom den del av Dp 1989 som utgörs av markanvändningen Industri.

### Remissinstanser

Räddningstjänsten Mälardalen och Westinghouse har varit remissinstanser i ärendet.

### Miljö

En beskrivning av den samlade riskbilden kopplat till översvämning har kompletterats under rubriken Planförslag> Mark och vatten>Vattenområden, dagvatten och översvämning. Bedömningen är att det går att genomföra detaljplanen utan ökad risknivå för översvämning av järnvägen tack vare föreslagna åtgärder med svackdike och torrdamm.

Det inte planeras för några gator i aktuellt detaljplaneområde och därmed hanteras eventuell höjdsättning av dem separat inom detaljplan dp 2011.

### Trafikrelaterade utsläpp

Detaljplaneförslaget innebär inte ett ökade flöde av trafik efter planens genomförande. Utsläppsmängder blir därmed oförändrade.

### Magnetfält

Inga placeringsbestämmelser finns på granskningsförslaget. Reglering gällande markparkering utgår.

### Kulturmiljö

Under granskningen har gestaltningskonceptet arbetats vidare. I granskningsförslaget finns det ett antal utformningsbestämmelser som reglerar färgsättning, takform och belysning.

### Grön infrastruktur

På grund av framförallt stora ledningsdragningar är möjligheten till plantering begränsad inom planområdet. Största delen av spridningsstråket kommer försvinna kommunen instämmer detta. Ett genomförande av planförslaget uppfyller ett intresse genom att säkerställa Finnslättnens elförsörjning på långsikt och möjliggöra framtida exploateringar. Det kvarvarande stråket planläggs som Natur i granskningsförslaget. Detta innebär att det blir orört efter att arbetet med kraftledningen är klart och naturen kan växa upp naturligt och i sin tur ska fungera som grön väg även framöver som ska gynna arter och djur.

### Natur

Revlummer påträffades inom området som ingår i dp2011. Frågan ska behandlas i den detaljplanen. Kommunen planerar en inventering med stadens ekolog.

## **6. MÄLARENERGI**

### **Yttrande: "ME Marknad och Försäljning:**

*Inget att erinra.*

### ME Värme:

*Värme har ledningar inom området. Ev. flytt bekostas av exploatör. Del av plankarta som är benämnd natur kommer att behöva nyttjas för ledningsstråk. Det är av yttersta vikt att tillräcklig yta finns för möjliggörande av förläggning av samtliga ledningsslag utöver fjärrvärme/fjärrkyla.*

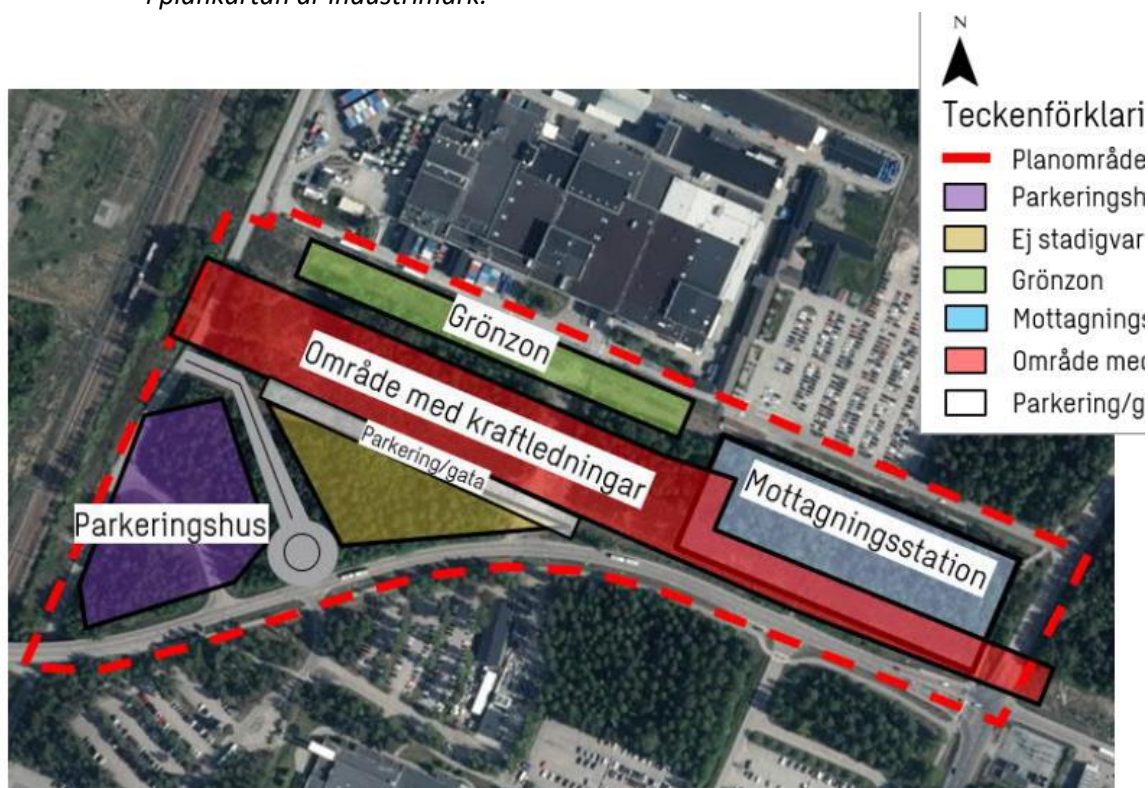
### ME Vatten AB:

*Dagvatten:*

Markanvändningen i den norra delen av området har ändrats jämfört med markanvändning i dagvattenutredningen (grönyta har planlagts för industrimark). Om ytan hårdgörs kommer den erforderliga fördröjningsvolymen att öka och det måste säkerställas att dammen har tillräcklig kapacitet för att ta emot och fördröja det ökade flödet.



Den nedre bilden är från dagvattenutredningen, där man räknat på grön zon där det i plankartan är industrimark.



I dagvattenutredningen föreslås ett svackdike för att avleda dagvatten från mottagningsstationen till den torra dammen och för att avleda skyfall. Var hamnar diket? Hamnar det där det nu planlagt för industrimark? Finns det risk att svackdiket och kraftledningen kolliderar, att svackdiket planeras där det är för trångt? Enligt dagvattenutredningen ska svackdiket vara 4,6m brett för att kunna leda bort ett 100-årsregn.

#### *Planbeskrivning*

*På sidan 9 ska det stå skyfallsväg istället för skyfallsvåg.*

#### VA-ledningar:

*Inget att erinra.*

#### Fibra AB:

*Fibra har ledningar inom området. Ev. flytt planeras tillsammans med Fibra och bekostas av exploatör.*

#### ME Elnät AB:

*Mälarenergi Elnät (MEE) vill upplysa om att det inom detaljplaneområdet finns befintliga markförlagda lågspänningskablar och högspänningskablar på spänningsnivåerna 6 kV, 10 kV och 70 kV samt opto som ägs av MEE, i enlighet med underlag från Ledningskollen som kommunen tidigare erhållit. Samtliga kablar är inte inmätta, så ledningsvisning krävs för att säkerställa deras faktiska läge. Förnyelse och reparation av kablar får inte försvåras eller förhindras vid eller efter ombyggnation. Eventuell flytt bekostas av exploatör i enlighet med planbeskrivningen. Kontakta Mälarenergi Elnät Marknad & Mättjänster för offert när eventuellt behov av omläggning av kablar klarställts. 70 kV-ledningen ska skyddas och bör i största möjliga mån undvikas att flyttas, då den är viktig för elförsörjningen av befintliga elnätet i Finnslätten och det krävs ändring av linjekoncession hos Energimarknadsinspektionen innan dess läge kan ändras. I föreliggande detaljplan behöver ledningsstråk säkras för befintliga ledningar samt behov av nya ledningar för att kunna förse kunderna i elnätet med den efterfrågade effekten som mottagningsstationen är tänkt att bidra till. I föreslagen detaljplan finns (risk för) konflikter med MEEs befintliga ledningar vid föreslagen torrdamm, svackdiken, stolplacering för Vattenfall Eldistributions (VFED) kommande kraftledningar, GC-bana på norra sidan om Lundaleden. T.ex. där GC-banan norr om Lundaleden planeras har MEE ett flertal ledningar som i befintlig nätstruktur inte kan tas ur drift för att anlägga GC-banan. MEE önskar även mer information kring området som i plankartan är benämnt J och som planeras för Westinghouse, då dess utbredning kan medföra att det blir omöjligt att förlägga nya kablar västerut från mottagningsstationen, då även 10 m skyddsavstånd krävs till VFEDs kraftledningar (befintlig och planerade).*

*I plankartan önskar MEE att E-området för mottagningsstationen utökas, för att framtidssäkra detaljplanen, genom att marken under VFEDs befintliga kraftledning planläggs som E-område för att möjliggöra förnyelse av mottagningsstationen på denna yta om befintlig kraftledning ej längre finns denna sträckning vid den tiden. I plankartan är marken närmast Lugna gatan planlagd som natur. MEE vill informera om att denna yta kommer behöva ha mängder av ledningar för elnät, men även andra ledningsslag, för att förse området med den tekniska försörjning som efterfrågas. Ytan kommer att behöva schaktas upp kontinuerligt allteftersom nya anslutningar till elnätet krävs från mottagningsstationen.*

I planbeskrivningen finns skrivningar kring gestaltningen av området generellt och mottagningsstationen specifikt. MEE önskar att dialogen fortsätter med kommunen i denna fråga, då det är viktigt att beskriva mottagningsstationens gestaltning mer utförligt redan i planbeskrivningen än vad som idag finns beskrivet. Det finns annars risk att det i bygglovsskede blir diskussioner kring vad uttryck som "urbant och stadsmässigt uttryck" innebär. MEE anser heller inte att det i planbeskrivningen kan stå "...kan fasadmatris i betong användas, möjligtvis kan fasadpåkledning testas på vissa delar". Om MEE väl har börjat bygga stationen så kan vi inte testa olika material, utan det beslutas i långt tidigare skede.

I planbeskrivningen finns det specifika skrivningar kring belysning resp. ljus störningar (s. 11 samt s. 23). I planbeskrivningen står det att "Ett belysningsprogram håller på att tas fram, vilket förslaget ska ta hänsyn till. När programmet är antaget ska detta följas.". MEE kan inte ta hänsyn till framtida riktlinjer och förslag retroaktivt, utan måste utforma anläggningen efter de förutsättningar som finns nu. Den uppåtriktade belysning som MEE måste ha på platsen för egen del är belysning för att kunna se skyltar m.m. i anläggningen vid arbete i stationen. Denna belysning är dock inte tänd normalt.

I planbeskrivningen (s.13–15) finns information om behov av dagvattenhantering. Placeringen och djupet av resp. svackdike behöver studeras framåt för att se dess genomförbarhet med hänsyn till befintliga och planerade ledningar för samtliga ledningsägare i området. Även placeringen av torrdammen behöver diskuteras vidare, då den i föreliggande placering är placerad ovanpå ett flertal av MEEs befintliga ledningar varav 70 kV-kabeln är en av dem. Även placeringen av det "avskärande diket" som finns med i figur 10 behöver diskuteras, då dess placering är inom ytan för mottagningsstationens förnyelseyta (alternativt inom ytan för mottagningsstationen som ska uppföras nu då stationsytan inom figur 10 inte överensstämmer med E-området i plankartan).

Planbeskrivning s. 20 och 26. Det kommer att krävas en stor mängd nya elledningar i området för att kunna få ut efterfrågad effekt från mottagningsstationen till framför allt nya etableringar i Finnslätten. Det är väldigt viktigt att det blir en sammanhållen samordning av alla ledningsslag samt vägnät/GC-banor i området som helhet och inte enbart för enstaka vägbitar, etableringar eller detaljplaner som öar.

Planbeskrivning s. 26, under Utbyggnad och drift av teknisk försörjning. Är överenskommelsen som avses mellan Vattenfall och Mälarenergi AB eller Mälarenergi Elnät AB?

I planbeskrivningen beskrivs uppförande av ett mobilitetscenter i västra delen av planområdet. I anslutning till mobilitetscentret behövs ett E-område för en transformatorstation (nätstation) ingå, för att kunna ansluta t.ex. de verksamheter som är tilltänkta i bottenvåningen. E-området bör vara minst 15x15 m i plankartan. Minsta avstånd till brännbart material och stadigvarande vistelse pga. magnetfält är 5 m.

I plankartan och planbeskrivningen anges att högsta totalhöjd för byggnadsverk är 48 m över angivet nollplan för h2, vilket motsvarar E-området för mottagningsstationen. Vad definieras som nollplan? I planbeskrivningen nämns att marken för mottagningsstationen ska höjas för att möjliggöra avrinning av dagvatten, vilket minskar tillgängliga byggbara höjden. Om åskskyddsmasten inom stationsområdet räknas som byggnadsverk behöver högsta totalhöjden justeras till 70 m."



**Kommentar:**

ME Värme: På planbeskrivningen finns det information kring bekostnad av eventuella ledningsflytt under rubriken Genomförandebeskrivning> Ekonomiska frågor> Kostnader. Ledningssamordningen hanteras inom gruppen för 'ledningsägare som utvecklar Finnslätten' och där Mälarenergi Värme är deltagande.

ME Vatten AB: Markanvändningen har inte ändrats i planförslaget jämfört med vad som presenteras i dagvattenutredningen. Området planläggs som J industri för att det kommer bli kvartersmark men med prickmark som innebär att ingen bebyggelse kommer finnas. Ytan kommer inte hårdgöras då kommande fastighetsägare har för avsikt att använda ytan som insynsskydd till skyddsobjektet norrut. Bestämmelsen n<sub>1</sub> på plankartan ser till att det ska finnas gröna ytor. Kommunen har för avsikt att leda allt vatten som kommer från mottagningsstationens yta genom ett svackdike och genom naturmarken. Efter samrådet har dagvattenutredningen uppdaterats och svackdiket flyttades söder om mottagningsstationen. Det kollideras inte med kraftledningen, erforderligt skyddsavstånd finns.

Fibra AB: i planbeskrivningen under rubriken Genomförandebeskrivning> Ekonomiska frågor> Kostnader står det att: 'Kostnader för flytt eller skyddsåtgärder för ledningar bekostas det av den som initierar förändringen'.

ME Elnät AB: Under planprocessen hade kommunen en kontinuerlig dialog med både Mälarenergi Elnät och Vattenfall för att säkerställa att det finns så få konflikter som möjligt. Det behöver finnas ytor för fördröjning av dagvattnet och flytt av befintliga ledningar kan bli aktuellt under planens genomförande.

Ledningssamordningen hanteras inom gruppen för 'ledningsägare som utvecklar Finnslätten' och där Mälarenergi (fjärrvärme/kyla, VA, Elnät) är deltagande. Detaljplanen möjliggör även för en gång- och cykelväg norr om Lundaleden. Även problematiken gällande befintlig nätstruktur som inte kan tas ur drift för att anlägga en gång- och cykelväg har diskuterats inom gruppen för 'ledningsägare som utvecklar Finnslätten'. Kommunen jobbar vidare med den frågan tillsammans med Mälarenergi för att hitta en lämplig lösning.

J-området kommer vara ett skyddsområde där inga byggnader planeras anläggas. Ett u-område som reserverar mark för kommande ledningar väster om mottagningsstationen finns på plankartan.

E-området utökas inte söderut som Mälarenergi önskade. Detta för att inte omöjliggöra för spridningskorridoren som går genom planområdet. Den är en viktig livsmiljö för växter och djur. Vid en utökning av E-område kommer spridningskorridoren försvinna.

Ytan öster om mottagningsstationen är planlagd som Natur och får i granskningsförslaget även beteckningen *plantering<sub>1</sub>* så det blir tydligare att det inte är av samma karaktär som resterade naturmarken. Ytan ska ändå vara grön med viss skötsel.

Alla skrivningar kring gestaltningen kommer ifrån gestaltningsförslaget som Sweco har tagit fram på uppdrag av Mälarenergi Elnät. Efter samrådet har gestaltningskonceptet bearbetats och planbeskrivningen har uppdaterats i enlighet med detta.

Meningen om kommande riktlinjer gällande belysning har tagits bort från planbeskrivningen. En bestämmelse har dock lagts till på plankartan som reglerar belysning på fasaderna.

Dammen och diken har undersökts vidare under granskning. Ledningsflytt ska bli aktuellt i syfte att tillskapa ytor för en fungerade systemlösning till dagvattenhantering. Svackdikedet ligger utanför ytan för mottagningsstationen (E-område). Den uppdaterade dagvattenutredningen bifogas i planhandlingarna. När det gäller överenskommelsen med Vattenfall så står det i planbeskrivningen att det blir 'respektive ledningsägare' som gäller.

Frågan om mobilitetscenter hanteras inom detaljplan dp2011.

Totalhöjd över angivet nollplan innebär en anläggnings totalhöjd (byggnad, master, cisterner, upplag, skorstenar m m .) plus markens nivå över nollplanet. Planområdet ligger ungefär mellan +41 och +43 meter över angivna nollplanet. Med nollplan (+0,0) menas den nollpunkt i det höjdsystem som planen utgår ifrån. I Västerås används höjdsystemet RH 2000, där nollnivån definieras av en punkt i Amsterdam, Normaal Amsterdams Peil (NAP). Efter granskningen har bestämmelsen om totalhöjd justerats och åskyskyddsmaster omfattas ej av höjdsbegränsningen.

## 7. SKANOVA

**Yttrande:** "Skanova har markförlagda teleanläggningar inom detaljplaneområdet

*Skanova önskar att så långt som möjligt behålla befintliga teleanläggningar i nuvarande läge för att undvika olägenheter och kostnader som uppkommer i samband med flyttning.*

*Tvingas Skanova vidta undanflyttningsåtgärder eller skydda telekablar för att möjliggöra exploatering förutsätter Skanova att den part som initierar åtgärden även bekostar den.*

*Om så önskas kan ledningarna skickas digitalt i dwg-format för att infogas på plankartan. Kontakta <https://www.ledningskollen.se>*

*Kabelanvisning beställs via <https://www.ledningskollen.se>*

*För ledningssamordning kontakta [skanova-remisser-orebro@skanova.se](mailto:skanova-remisser-orebro@skanova.se)"*

**Kommentar:** Det kan bli aktuellt med en ledningsflytt. Ledningar som Skanova har inom planområdet ligger under ytan som är avsedd till Vattenfalls luftledningar. Om det blir aktuellt så kommer Vattenfall kontakta berörda ledningsägare. När det gäller eventuella kostnader så står det i planbeskrivningen under rubriken Genomförandebeskrivning> Ekonomiska frågor > Kostnader att 'Kostnader för flytt eller skyddsåtgärder för ledningar bekostas av den som initierar förändringen'.

## 8. SVENSKA KRAFTNÄT

**Yttrande:** "Svenska kraftnät har tagit del av handlingarna för rubricerat ärende. Vi har i dagsläget inga anläggningar eller intressen som berörs i det aktuella området och har därför inga synpunkter på rubricerad remiss.

*Däremot kan det finnas regionnätledning i närheten och regionnätägaren bör i så fall höras i samrådet.*

*Vid eventuella frågor är ni välkomna att höra av er till oss via [registrator@svk.se](mailto:registrator@svk.se). Ange ärendenummer Svk 2023/3620.*

För övergripande information rörande Svenska kraftnäts framtida planer för transmissionsnätet för el hänvisar vi till Systemutvecklingsplan 2022-2031 på vår webbplats, [www.svk.se](http://www.svk.se)”

**Kommentar:** -

## 9. TEKNIK - OCH FASTIGHETSFÖRVALTNINGEN

**Yttrande:** ”Vi ser skillnader i bilder för trafiklösningar. Bland annat så har cirkulationsplatsen en passage i västra benet på vissa bilder och på andra inte. In- och utfarten till mobilitetshubben är mot Strömbacken i vissa bilder och mot Terminalvägen i vissa. Vårt önskemål är att in- och utfarten placeras mot Terminalvägen då den annars hamnar i en innerkurva.”

**Kommentar:** Byggnadsnämnden har den 14 december 2023 tagit beslut att dela upp detaljplanen till två separata detaljplaner. Cirkulationsplatsen samt Terminalvägen hanteras inom detaljplan 2011.

## 10. TRAFIKVERKET

**Yttrande:** ”Ärendet avser samråd gällande detaljplan för del av fastighet Västerås 3:12 i Finnsletten, Västerås stad. Syftet med detaljplanen är att möjliggöra för en mottagningsstation, ett mobilitetscenter och yta för parkering, handel och/eller verksamheter.

### **Riksintresse**

I anslutning till planområdet går Mälarbanan som är utpekad riksintresse för kommunikationer enligt 3 kap. 8 § miljöbalken och ska därmed skyddas mot åtgärder som kan påtagligt försvåra tillkomsten eller nyttjandet av anläggningen. Funktionen hos riksintresset ska säkerställas. Ny bebyggelse får inte negativt påverka nuvarande eller framtida användning av anläggningen. Exploatering nära järnvägen får heller inte påverka möjligheterna till drift, underhåll och framtida utveckling av densamma.

### **Farligt gods**

Mälarbanan är även transportled för farligt gods. Trafikverket noterar att en riskutredning inklusive skyddsanalys har tagits fram. Riskutredningen har utgått från Länsstyrelsen i Västmanland läns tillämpning av farligt gods samt riktlinjerna från Länsstyrelsen i Stockholms län. Kommunen har bedömt att riskreducerade åtgärder behövs inom ett avstånd på 100 meter från järnvägen. Trafikverket anser dock att de åtgärder som krävs är otydligt formulerade genom planbestämmelsen  $m_1$  och ser behov av en tydligare reglering på plankartan. Trafikverket önskar också uppmärksamma att tekniska anläggningar inte får placeras i anslutning till Mälarbanan och anser därför att bestämmelsen är olämplig.

### **Dagvatten**

En dagvattenutredning har tagits fram för planområdet. Trafikverket noterar att dagvatten från planområdet avleds norrut längs Terminalvägen för att sedan rinna vidare under järnvägen via Trafikverkets trumma. Vid exploatering ska fördröjningsvolymen anpassas så att utflödet inte överstiger naturmarksavrinning. Trafikverket förutsätter att utflödet inte överstiger 330 l/s, vilket motsvarar 50-års flödet före exploatering. Flödet får inte öka mot Trafikverkets trumma när området är utbyggt, varken mängd eller hastighetsmässigt.

*Trafikverket behöver fortsatt komma åt järnvägsanläggningen och förutsätter att planerat svackdike och vall längs Terminalvägen inte påverkar driftvägarna och den statliga infrastrukturen.*

### **Luftfart**

*Trafikverket vill informera om att byggnader och andra föremål som är högre än 20 meter kan komma att påverka luftfarten. Flygplatser och LFV är sakägare för civil luftfart, och ska därför samrådas innan det etableras föremål högre än 20 meter. En lokaliseringsbedömning (flyghinderanalys) behöver göras vid varje enskild etablering. En lokaliseringsbedömning kan beställas hos LFV. För mer information, se LFV:s hemsida: [Flyghinderanalys \(lfv.se\)](http://flyghinderanalys.lfv.se).*

### **Järnvägsstation Finnslätten**

*Trafikverket vill informera kommunen om att ÅVS Bristande tillgänglighet och mobilitet Finnslätten Västerås är avslutad. I åtgärdsvalsstudien framkommer att en ny järnvägsstation i Finnslätten inte är samhällsekonomiskt motiverat och det är ingen åtgärd som Trafikverket rekommenderar i dagsläget.*

### **Övrigt**

*Trafikverket ser fram emot en fortsatt dialog i ärendet."*

**Kommentar:** Efter samrådet har detaljplaneområdet delats upp till två olika detaljplaner: Västra och södra delen av planområdet (gatan Terminalvägen, Lundaleden, föreslagen yta för mobilitetscenter och för parkering, handel och/eller verksamheter) ingår inte längre inom detaljplan dp 1989. De ska hanteras separat i detaljplan dp 2011 som får en egen tidplan.

### Riksintresse

Denna fråga ska hanteras inom dp 2011.

### Farligt gods

Planbestämmelsen m<sub>1</sub> har tagits bort från aktuell detaljplan. Tekniska anläggningar (mottagningsstation) ligger cirka 300 meter från järnvägen och detta bedöms som lämplig.

### Dagvatten

Efter samrådet har dagvattenutredningen uppdaterats och utflödet har justerats så att det inte överstiger 330 l/s. Kommunen säkerställer att Trafikverkets åtkomst till järnvägsanläggningen ska inte påverkas av systemlösningen.

### Luftfart

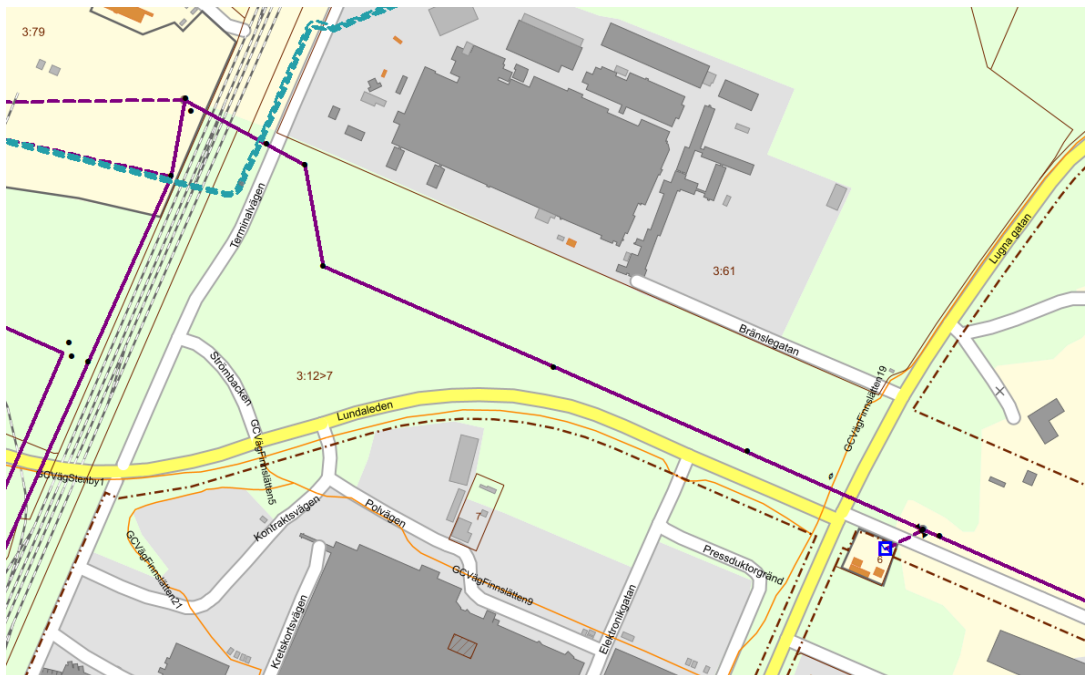
Inom dp 1989 planeras det inte för några byggnader som är högre än 20 m.

### Järnvägsstation Finnslätten

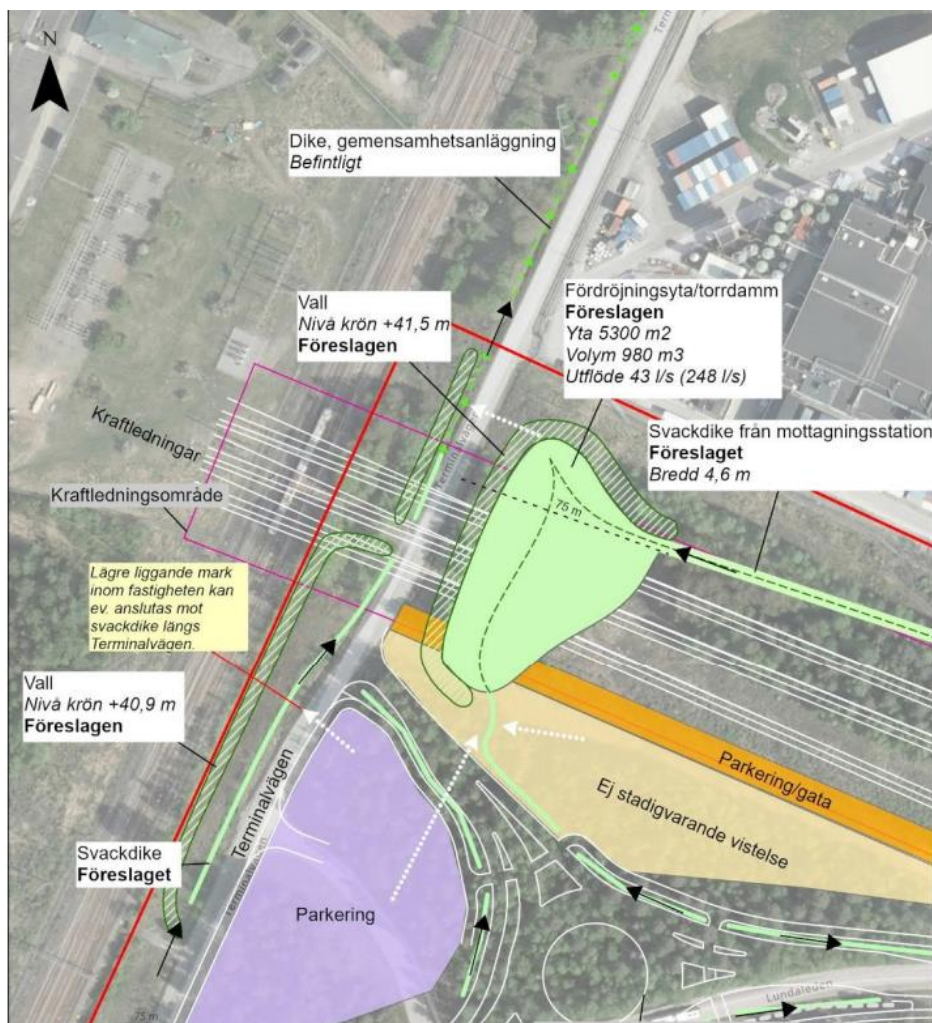
Stadsbyggnadsförvaltningen har fått en politisk inriktning om att se till att det ska finnas tillräckligt med utrymme för ett eventuellt anläggande av ett tågstopp på Finnslätten. Detta ska hanteras inom dp 2011 då den delen som ligger närmast järnvägen inte längre ingår inom dp 1989.

### 11. VATTENFALL

**Yttrande:** "Vattenfall Eldistribution AB har elnätanläggningar inom område och inom närområde för aktuell detaljplan bestående av 77 kV luftledning, lila heldragen linje i karta nedan, 77 kV transformatorstation, blå kvadrat och 24 kV markkabel, turkos streckad linje. Elnätanläggningarnas läge i kartan är ungefärligt. Vattenfall Eldistribution kommer bygga tre parallella luftledningar i L-området för att mata en mottagningsstation som Mälarenergi ska bygga.



I planbeskrivningen under rubriken kraftledning på sidan 23 framgår att dike/vägren/körbana/GC-väg får placeras närmare än 3 meter till luftledningens stolpar. Enligt Vattenfall Eldistributions riktlinjer ska det vara minst 10 meter till väg/GC-väg. Dock har det förts diskussioner mellan Vattenfall Eldistribution och kommunen om att väg och dike får placeras 3 meter från stolpe med förutsättningen att det sätts på pååkningskydd.





*Plankartan tillåter en dagvattendamm under befintliga samt kommande luftledningar. Ett anläggande av dagvattendamm får inte medföra försämring av markförhållandena i ledningsgata. Schaktmassor eller liknande som förändrar marknivån får inte placeras i ledningsgatan.*

*Drift och underhållsarbeten för luftledningen får inte försvåras. Stolpar med tillhörande stag och jordlinor får inte påverkas av anläggande av dagvattendamm eller dikning i närheten av en luftledning. Vanligtvis brukar de första fem spannen ha medföljande jordlina och detta bör samordnas med Vattenfall Eldistribution och ändras så jordlinorna inte ligger i dagvattendammen.*

*Runt befintliga stolpar ska en yta med en minsta radie på 15 meter bestående av hårdgjord yta utföras. Åtkomst av stolpar, stag och luftledningar ska ur underhållssynpunkt vara lättillgängliga genom att transportvägar för tunga fordon etableras till befintliga stolpplatser.*

*Kompletterande skyddsåtgärder kan komma att behöva utföras. Detta kan vara byggnad av bro över kanal/dike uppsättande av fågelskydd mm. Dessa skyddsåtgärder bekostas av exploatören."*

**Kommentar:** I planbeskrivningen under rubriken Olycksrisker och skyddszoner> Kraftledningen förtydligas texten om avstånd till dike/vägen med enligt Vattenfalls kommentar.

Efter samrådet hade kommunen haft en kontinuerlig dialog med Vattenfall i syftet att se till att inga anläggningar såsom dagvattendamm kommer förhindra

Vattenfalls luftledningar eller dess drift och underhåll. Stolparna kommer inte finnas inom ytan för dammen efter överenskommelse.

När det gäller bekostnad av eventuella skyddsåtgärder kompletteras planbeskrivningen enligt Vattenfalls kommentar under rubriken Genomförandebeskrivning>Ekonomiska frågor> Kostnader

## 12. WESTINGHOUSE ELECTRIC SWEDEN

**Yttrande:** "Westinghouse Electric Sweden AB motsätter sig formuleringen "Markparkering får förekomma fram till fastighetsgräns." (sida 21, Planbeskrivning Detaljplan dp 1989) under rubriken "Restriktioner gällande Westinghouse" i planbeskrivningen för detaljplan dp 1989.

Då verksamheten är av känslig natur och ett skyddsobjekt bedömer Westinghouse Electric Sweden AB (hädanefter benämnt som WSE) att möjlighet till parkering i markplan ända fram till fastighetsgräns omöjliggör det insynsskydd som vi bedömer viktigt för företagets verksamhet. Det finns krav på avbildningsförbud för att avbilda Westinghouse fabriksanläggning enligt SSMS föreskrifter samt utifrån att Westinghouse fabriksanläggning är ett skyddsobjekt.

Westinghouse motsätter sig även formuleringen "I planområdets norra del planläggs det för Industri för att säkerställa insynsskydd för skyddsobjektet (verksamhet Westinghouse). Det kommer dock inte finnas några byggrätter medan den ytan ska utgöra ett grönt insynsskydd till verksamheten." (sida 12, Planbeskrivning Detaljplan dp 1989).

I Planbeskrivningen för detaljplanen DP 1989 framgår det under beteckningen J att "Möjliggör för en framtida expansion till fastigheten som ligger strax norr om planområdet. Tillskapar även insynsskydd till skyddsobjektet. Säkerställer att del av Terminalvägen ska vara en enskild gata även i framtiden." (sida 6, Planbeskrivning Detaljplan dp 1989) medan den s.k pricken anger att "Marken får inte förses med byggnad" (Dp 1989). Att därmed ange att byggrätt fräntas helt anser vi inte stämma med givna formuleringar.

I Planbeskrivningen för detaljplanen DP 1989 framgår det under beteckningen J att "Möjliggör för en framtida expansion till fastigheten som ligger strax norr om planområdet [...]" (sida 6, Planbeskrivning Detaljplan dp 1989). Denna möjlighet till expanderings begränsas av den torrdamm och svackdike som föreslås leda av dagvatten från kraftstationen i öst. Därmed anser WSE att torrdamm och svackdike är olyckligt placerad i nuvarande förslag till detaljplan. Önskvärt vore att dessa anläggs till Naturmarken (dp 1989).

Möjliggörandet av gång- och cykelbana (sida 19, Planbeskrivning Detaljplan dp 1989), i kombination av f2, "Inga träd får planteras inom egenskapsområdet" (Dp 1989) söder om Westinghouse fastighet, ger mycket begränsade möjligheter till insynsskydd. Detta är något Westinghouse måste invända mot. Westinghouse önskar en gc-läge längre öster ut ned mot kraftstationen.

Westinghouse måste även avråda från planerandet av såväl parkeringshus som parkering (sida 19, Planbeskrivning Detaljplan dp 1989; DP 1989). På Bränslefabriken bedrivs idag kärnteknisk verksamhet



*samt även verksamhet som är Sevesoklassad. Båda verksamheterna ställer höga krav på beredskap, utrustning samt utrymningskapacitet vid olycka. Att etablera en parkering så nära sådan verksamhet skulle innebära att risken för tredje man (allmänheten) ökar vid en olycka eller utsläpp av hälsoskadliga ämnen. Därför avråder Westinghouse helt från byggnation så pass nära fabriksområdet. Skulle byggnation ske trots avrådan skulle denna risk behöva beaktas och åtgärdas i samband med en byggnation av markområdet. Detta är något som Westinghouse inte kan ansvara för utan kravet skulle behöva ställas på den som exploaterar området. Detta kan innebära varningssystem, utrustning, möjlighet att inrymma personal samt allmänhet bland annat. Denna invändning gäller naturligtvis även möjliggörandet av daglighandel och verksamheter vilken, med tanke på den planerade platsen för denna, skulle vara direkt olämpligt.*

*Westinghouse hanterar stora volymer av kemikalier, vilket kan innebära att det finns ett behov av att skyndsamt utrymma ett område som innefattar detaljplanen DP 1989, med hänvisning till MSB (Myndigheten för samhällsskydd och beredskap) RiB om Vattenfri ammoniak. Fabriken hanterar även andra farliga vätskor och gaser som kan medföra ut- eller inrymning. Bedömningen har gjorts att en sådan händelse har en mycket låg sannolikhet att inträffa men Westinghouse avråder från att skapa möjligheter till områden som ger tredje man (allmänheten) anledning till att vistas inom detta område.”*

**Kommentar:** Meningen 'Markparkering får förekomma fram till fastighetsgräns' kommer från riskutredningen. I utredningen bedöms det som acceptabelt att anlägga markparkering fram till fastighetsgräns utifrån att människor inte riskerar att utsättas för risker. I och med att det är Westinghouse som kommer köpa den delen av marken så det är upp till dem att bestämma om de vill ha parkering närmast fastighetsgränsen. Texten i planbeskrivningen har förtydligats utifrån ovanstående synpunkt och nu står det att 'Markparkering får förekomma fram till fastighetsgräns enligt riskutredningen men detta kommer inte tillåtas på grund av verksamhetens känsliga natur'.

En 'expansion' innebär inte specifikt ny bebyggelse. I det fallet möjliggörs expansion av industrimarken i form av en grön zon som tillägg till befintlig industrimark. Det är alltså inte expansion av industribyggnader som gäller.

Begreppet byggrätt är inte definierat i plan- och bygglagstiftningen men innebär den reglerade omfattning av en byggåtgärd som en detaljplan medger. I det fallet medger planförslaget att ingen byggnad får anläggas och detta regleras med bestämmelsen om prickmark- marken får inte förses med byggnad.

Planbeskrivningen förtydligas och ordet byggrätt tas bort. Man får dock placera ett staket inom prickade område.

Terminalvägen ingår inte i den yta som Westinghouse är intresserad att köpa från kommunen, den var ett eget användningsområde som ingår inte längre inom området för dp 1989.

Efter samrådet har systemlösningen för dagvattenhanteringen setts över och alla ytor som är nödvändiga för att hantera dagvattnet (dike, damm och vallar) kommer ligga inom naturmarken som ska vara kommunalägd. Kommunen har stämt av med Westinghouse vid flera tillfällen gällande användningen av den ytan som är betecknad som J, där det framgått att verksamheten vill säkerställa ett insynsskydd till objektet samt ha möjlighet att placera staket. Detta möjliggörs enligt planförslaget.

När det gäller att Westinghouse önskar en gc-läge längre österut ned mot kraftstationen så har kommunen haft dialog med Mälarenergi Elnät som ser det som möjligt att anlägga en gång- och cykelväg inom deras fastighets västra del. Remsan som var avsedd till gc-vägen mellan Lundaleden och Westinghouse finns inte med i granskningsförslaget. Ett eventuellt anläggande av en gc-väg ska lösas genom ett servitutsavtal mellan Westinghouse och Mälarenergi.

Inom dp 1989 möjliggörs det inte för ett mobilitetscenter, detta ska studeras inom ramen för dp 2011.

### **Inkomna synpunkter på miljökonsekvensbeskrivningen**

Inga synpunkter kom gällande miljökonsekvensbeskrivningen.

### **Kvarstående synpunkter**

Detaljplanen lämnas till granskning utan kvarstående synpunkter.

Det finns kvarstående synpunkter som avser detaljplan dp2011. De kommer behandlas inom ramen för dp2011 och besvaras i samrådsredogörelse för samma detaljplan.

#### **Afroditi Manakou**

Planarkitekt

Stadsbyggnadsförvaltningen  
721 87 Västerås

Telefon direkt: 021-39 84 47  
afroditi.manakou@vasteras.se

#### **Emma Lilja**

Planarkitekt

Stadsbyggnadsförvaltningen  
721 87 Västerås

Telefon direkt: 021-39 00 86  
emma.lilja@vasteras.se