

Stadsbyggnadskontoret  
Västerås kommun

# Naturinventering

## och bedömning av friluftsvärden

– Irstaskogen, Västerås kommun, 2008



---

## Innehåll

|   |          |
|---|----------|
| <b>1.Sammanfattning</b>   | <b>3</b> |
| <b>2.Inledning</b>  | <b>4</b> |
| <b>3.Resultat</b>   | <b>5</b> |
| 3.1 Allmän inventering av hela området                            | 5        |
| 3.2 Fördjupad inventering av områdets västra del                  | 5        |
| 3.3. Jämförelse mellan den västra delen och resten av Irstaskogen | 6        |
| 3.5. Beskrivning av rekreationsvärden                             | 9        |
| <b>Bilaga 1. Karta med naturvärden</b>                            |          |

Huvudförfattare: Håkan Andersson, Calluna AB

Citeras lämpligen: Andersson, H. 2008. Naturinventering och bedömning av friluftsvärden. Irstaskogen, Västerås kommun 2008. Stencil.

Adress  
Calluna AB  
Linköpings slott  
582 28 Linköping

Telefon  
013-12 25 75  
  
Fax  
013-12 65 95

E-post: [info@calluna.se](mailto:info@calluna.se)  
Nätadress: [www.calluna.se](http://www.calluna.se)  
Postgiro 638 59 58-1  
Bankgiro 5969-0826  
Org. nr. 556575-0675

# 1. Sammanfattning

Calluna har i augusti 2008 inventerat ett skogsområde kallat Irstaskogen strax norr om Irsta, Västerås kommun.

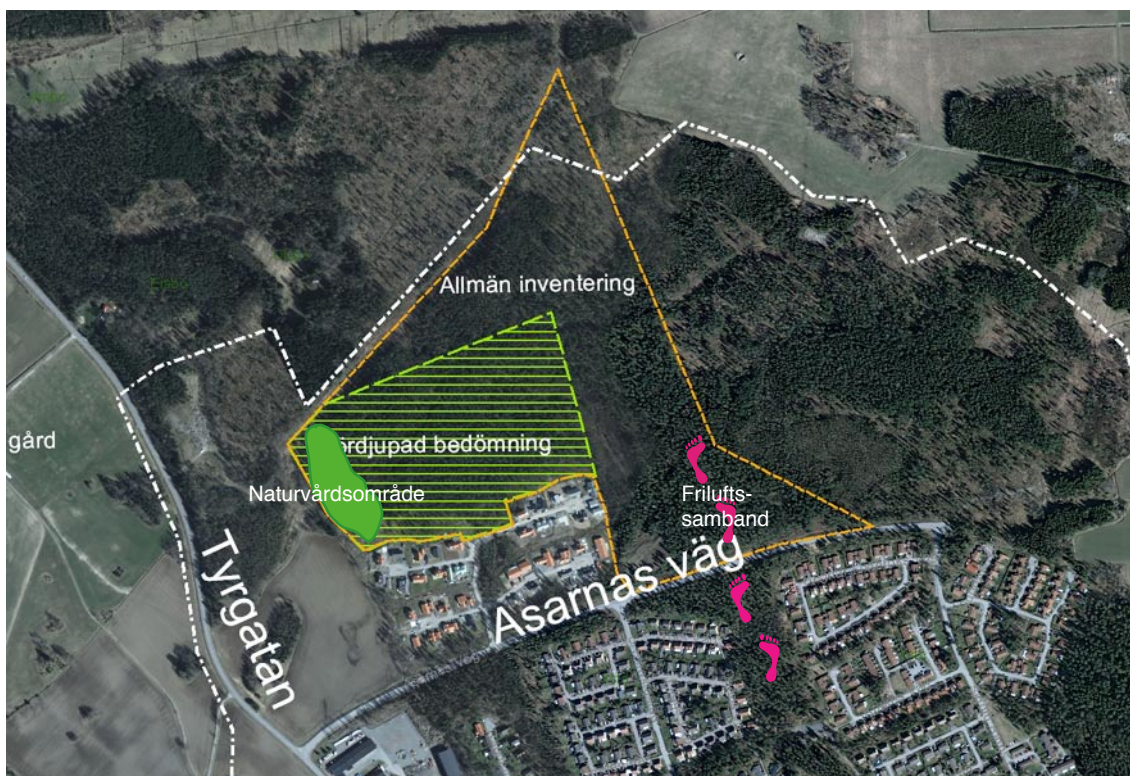
Inventeringens syfte var att belysa allmänna natur- och rekreationsvärden samt att göra en fördjupad inventering i områdets västra del. I uppgiften ingick också att bedöma om den västra delens naturvärden var representativa för hela Irstaskogen eller om naturvärdena var högre där.

Den största delen av det inventerade området består av ganska gles, ljus tallskog med underståndare av yngre gran och björk. I området finns också större öppna föryngringsytor, tätare yngre, gran- och björkdominerad skog, ett aspdominerat lövskogsområde samt mindre ytor med sumpskog eller skogskärr.

Tre områden i västra delen har lite högre naturvärden och bedömdes ha lokalt intresse, klass 3: ett lövskogsområde dominerad av lite äldre asp samt två grövre rännor. Aspskogen är främst viktig för vedlevande insekter knutna till gamla, ihåliga aspar och död aspved. De två rännorna är viktiga för vedlevande insekter, organsismer knutna till ihåliga träd samt pollinerande och bärätande insekter och fåglar. Där utöver påträffades två signalarter: blåmossa och trolldruva. Ingen av dessa arter kan dock sägas förhöja skogens naturvärden genom sin blotta förekomst.

Den västra delen av Irstaskogen, där den mer fördjupade inventeringen utfördes, har lite högre naturvärden än den övriga skogen. Både aspskogen och de två gamla rännorna påträffades här.

Rekreationsvärdena är lite större i den södra delen av Irstaskogen, d.v.s. närmast bostadsområdet i söder. Orsaken är främst att skogen här är mer öppen och ljus och att det finns gott om stigar. Här finns det också rikligt med blåbär och lingon som uppmuntrar till bärplockning.



**Förslag till hänsyn i fortsatt planläggning av området:**

- Den västra delen av Irstaskogen sparas som naturvårdsområde.
- Skogsdungar sparas i de södra delarna mellan bostäder. Skog sparas på norra sidan om Asarnas väg som en grön kil från skogspartiet på södra sidan och förstärker sambandet med skog som inte tas i anspråk till bostadsområden.

Se karta sidan 3.

## 2. Inledning

Calluna fick i juni 2008 i uppdrag att inventera ett skogsområde strax norr om Irsta, Västerås kommun. Inventeringen utfördes i augusti 2008 och syftade till att belysa allmänna rekreations- och naturvärden samt var dessa finns i skogsområdet - såväl i relation till varandra som till användarna, d.v.s. de boende i Irsta.

Efter önskemål utfördes också en fördjupad naturvärdesbedömning i Irstaskogens nordvästra del. Syftet var att fördjupa kunskapen om förekommande naturvärden. I bedömningen ingick också att bedöma om detta områdes naturvärden kan sägas vara representativa för hela Irstaskogen eller om området innehar särskilt höga naturvärden.

Områden med naturvärden är klassade i en tregradig skala: klass 1 motsvarar riksintresse eller regionalt intresse, klass 2 motsvarar kommunalt intresse och klass 3 motsvarar lokalt intresse.

Inventering och rapportskrivning har utförts av Håkan Andersson. Projektledare var Anna Sandström. Calluna interna projektnamn är "Irsta AEI 2008, C79".



Stora delar av Irstaskogen består av gles, ljus tallskog med underståndare av yngre tall, gran och björk.

## 3. Resultat

### 3.1 Allmän inventering av hela området

#### BESKRIVNING AV NATURVÄRDEN

Området är svagt kuperat och sluttar svagt ned mot väst-sydväst. Jordmånen består till största delen av morän. Längst i norr går berget i dagen.

Till största delen består trädskiktet av glest stående tallar med en enhetlig ålder av ca 60-70 år och en stamdiameter i brösthöjd på som mest ca 5 dm. Som underståndare finns främst gran och björk som oftast har en ålder av ca 20 år med enstaka individer som är en eller ett par decennier äldre. Enstaka yngre ek, lönn, sälg och oxel finns också. I den norra delen finns ett mer öppet kalhygge med bara mycket glest stående tallar samt underståndare i form av björksly. I den nordvästra delen växer ett tätare bestånd där gran och björk dominerar. Här är träden yngre, ca 50 år och marken är också fuktigare. Längst i väster finns en sedan länge igenväxande betesmark där det nu växer aspar med en stamdiameter på som mest 6 dm. Här finns också en del död aspved och området är med avseende på naturvärden det värdefullaste i inventeringsområdet (se särskild beskrivning nedan). Längst i väster växer också några större sälgar samt två stora rönnar som har naturvärden (se särskild beskrivning nedan). Slutligen finns några mindre, starkt påverkade kärr och sumpskogar med samma trädslag som området i övrigt.

Buskskiktet är ganska tätt i den glest stående tallskogen och består främst av björksly samt lite sly av ek, rönn och oxel. Här och var finns också lite brakved.

Fältskiktet domineras av blåbär, lingon och ljung. Vid besöket fanns gott om bär av främst blåbär men även en del lingon. Andra arter som förekommer är örnbräken, kruståtel, skogsstjärna, ängskovall och ekorrhör. På ett par platser växer mindre bestånd av linnea, ett minne från den tid då skogen stod lite tätare. På fuktigare mark tillkommer skvattram, tranbär, kråklöver, topplösa, tuvull samt vit- och björnmossor. Längs i väster växer ett par plantor av signalartern trolldruva (se område 5 nedan). Mellan den norra gränsen av området med fördjupad inventering och ledningsgatan växer en kudde av signalarten blåmossa (se område 4 nedan).

Död ved förekommer i form av enstaka granhögstubbar som lämnats kvar som en naturvårdsåtgärd. I de fuktigare partierna finns en del klen ved av främst björk och sälg. I aspbeståndet längst i väster finns en del grov, död aspved (se nedan).

Övriga naturvärden är några spetthål i granstubbar och i asparna i väster. Här och var fanns också spår (spillning) av älg.

### 3.2 Fördjupad inventering av områdets västra del

#### ÖVERSIKTLIG BESKRIVNING

Området ligger i en svagt sluttande slänt ned mot väster och består till stor del av torr-frisk mark på morän. I väster blir marken mer näringsrik och fuktigare.

Den östra delen består främst av glest ställd tallskog där de äldsta träden är ca 60-70 år gamla. Underståndare finns i form av gran och björk som har en ålder på ca 20-30 år samt enstaka sälg, ek och rönn av ungefär samma ålder. Buskskiktet domineras av lövsly (björk, ek), små tallar och granar samt en, hallon och brakved.

I norr finns områden med yngre skog dominerad av björk och gran med en ålder på som mest ca 40-50 år. Även här finns lite tall med en ålder på som mest ca 60-70 år och underståndare av sälg, ek och rönn. Skogen här är betydligt tätare än den glest ställda tallskogen.



I området finns bl.a. en högstubbe, lågor och död ved av sälg vilket är viktiga substrat för många vedlevande insekter.

Nära den södra kanten av området finns en liten sumpskog som är starkt påverkad av dikning och anläggningsarbeten i samband med bebyggelsen i söder. Även här dominerar gran och björk med inslag av tall och sälg. De äldsta träden har en ålder på ca 50 år.

I kanten ut mot öppen mark i den västra delen finns ett par lite större sälgar samt två stora rönnar. De två rönnarna har så pass stora naturvärden att de beskrivits separat som område 2 och 3 nedan.

I väster finns också ett skogsbestånd som är helt lövdominerat. Området har en tydlig karaktär av sedan länge igenväxande betesmark. Trädsiktet domineras av asp som är ca 60 år gammal. Området är tillsammans med de två gamla rönnarna de mest värdefulla naturområdena i den del av Irstaskogen som inventerats. Området finns beskrivet nedan som område 1.

### 3.3. Jämförelse mellan den västra delen och resten av Irstaskogen

Området där den fördjupade inventeringen utfördes innehåller till största delen ungefär samma naturtyper som den inventerade delen av Irstaskogen, d.v.s. ganska öppen tallskog, yngre gran- och björkdominerad skog samt fuktigare sänkor. I området där den fördjupade inventeringen utfördes fanns dock alla tre områdena med lite högre naturvärden – ett lövskogsområde med äldre asp samt två gamla rönnar. Området där den fördjupade inventeringen utfördes har alltså högre naturvärden än Irstaskogen i övrigt.

Rekreativvärdena är dock större i den östra, större delen av Irstaskogen, främst för att större ytor är besöksvänliga, öppen tallskog, dels att det finns fler stigar.



Rötskadade aspar är mycket värdefulla för en mängd olika insekter. I bakgrunden syns en asp med ett hackspetthål. Dessa hål är viktiga häckplatser för många fåglar, t.ex. sparvuggla, stare och flera arter mesar.

### 3.4. Beskrivning av områden med naturvärden (kartbilaga 1)

#### OMRÅDE 1 LÖVSKOG

#### KLASS 3

Området är en gammal, sedan länge igenväxande betesmark. Det flerskiktade trädskiktet domineras av asp som är ca 60 år gammal och har en stamdiameter i brösthöjd på som mest 6 dm. Det finns också en del björk samt lite tall, gran, ek och sälg av yngre ålder (max 30 år). Sälgarna växer främst i brynen ut mot väster. I flera av asparna finns spetthål och även lite större håligheter och rötskador. Av främst asp men även lite björk och sälg, finns en del grov, död ved i form av högstubbar och lågor. På björkhögstubbar växer svampen klibbticka.

Buskskiktet är oftast ganska glest men tättnar lite i kanterna ut mot väster samt mot gränsen till mer gles tallskog i öster. Det består främst av lövsly (lönn, björk, ek) samt hallon och nypon.

I fåltskiktet håller sig en del hagmarksväxter kvar såsom smultron, skogsklöver och tuvtåtel men det finns också en del igenväxningsarter som hundäxing samt skuggynnade skogsarter som harsyra och nejlikrot. I den västra delen finns bestånd av åkertistel.

Övriga naturvärden är ett dike i den västra delen som dock inte för vatten året runt.

De främsta naturvärdena är den grova, döda veden av främst asp men även björk och sälg. Denna är mycket viktig för många vedlevande insekter som i sin tur är en viktig näringsresurs för hackspettar. Mycket viktiga miljöer för vedlevande insekter är också håligheter och rötskadorna i de levande asparna. Bohålen som hackspettarna hackat ut är viktiga häckningsmiljöer för hålhäckande fåglar, t.ex. sparvuggla, stare, kaja, skogsduva och flera arter mesar.

För att områdets naturvärden ska bibehållas bör uppväxande gran tas bort. I övrigt bör inga insatser göras.

#### OMRÅDE 2 GROV RÖNN

#### KLASS 3

Nära åkerkanten växer två stora rönnar varav detta är den nordligare av de två. Stamdiametern nedanför den punkt där de fyra stammarna går isär är ca 6 dm. Mellan två av stammarna finns en mulmfylld hålighet. På väggarna inne i håligheten finns gnagspår av flera arter vedlevande insekter.

Rönnar av den här dimensionen är mycket sällsynta. Rönnplantor är hårt ansatt av älgbete och får sällan chans att växa upp till stora träd. Rönn har av skogsbruket tidigare mest behandlats som sly som mest var i vägen för mer värdefulla trädslag. Håligheten i den här rönnen är en värdefull livsmiljö för många insekter knutna till ihåliga träd. Rönnens blommor är också värdefulla för många insekter, bl.a. vildbin och dagfjärilar, två insektsgrupper som missgynnats de senaste femtio åren. Bären slutligen, är en näringsresurs för många fåglar, t.ex. sidensvans och flera arter trastar.

För att rönnens naturvärden ska bibehållas bör närstående granar tas bort så att trädet blir mer ljusexponerat.



Grova rönnar är värdefulla för många insekter, t.ex. pollinerande insekter som dagfjärilar och vildbin. Den här rönnen är dessutom ihålig vilket gynnar många vedlevande insekter knutna till ihåliga träd.

**OMRÅDE 3 GROV RÖNN**
**KLASS 3**

Nära åkerkanten växer två stora rönnar varav detta är den sydligare av de två. Standdiametern nedanför den punkt där de fyra stammarna går isär är ca 5 dm. På och nedanför trädet finns flera döda stammar och i veden finns gnagspår av flera arter vedlevande insekter. Den döda veden på den här rönnen är en värdefull livsmiljö för många insekter knutna till död ved. För att rönnens naturvärden ska bibehållas bör närstående granar tas bort så att trädet blir mer ljusexponerat.

**OMRÅDE 4 FÖREKOMST AV BLÅMOSSA**
**INGEN KLASSNING**

Nära ledningsgatan i norr växer en tuva av signalarten blåmossa. Denna art är en medelgod signalart för fuktiga miljöer med en lång period av ostördhet. Små kuddar, som denna, har dock ett litet signalartsvärde och detsamma gäller när, som här, bara enstaka signalarter påträffas.



Blåmossa är en medelgod signalart som normalt indikerar ostörda förhållanden. Här finns dock inga övriga tecken på orördhet så därför är värdet av detta fynd litet.

**OMRÅDE 5 FÖREKOMST AV TROLLDRUVA**
**INGEN KLASSNING**

Nära åkerkanten i väster växer ett par exemplar av signalarten trolldruva. Denna art signalerar i normala fall näringsrik skogsmark. I det här fallet, då bara en signalart påträffas, är signalartsvärdet litet. I omgivningen finns inte heller något som tyder på någon skogskontinuitet, snarare tvärtom (rönnarna i närheten har stått betydligt mer öppet tidigare). Förekomsten av trolldruva kan snarare kopplas till en tilltagande igenväxning.



Trolldruvan är en signalart som indikerar näringsrik skogsmark. I det här fallet är dock signalartsvärdet litet, främst för att vegetationen i övrigt visar att området tidigare var mer öppet.



### 3.5. Beskrivning av rekreativvärden

Området verkar utnyttjas flitigt av de närboende vilket de vältrampade stigarna visar. I området finns gott om både större och mindre stigar. På stigarna fanns också en del hästspilling vilket visar att stigarna också utnyttjas av ryttare.

En stor del av naturen i Irstaskogen kan ses från stigarna, t.ex. alla förekommande trädslag och de flesta växtarterna. I områdets norra del, där traktorvägen delar sig i två stigar, finns en liten våtmark som enkelt kan nås från stigen. Här kan växtsamhället i ett liten skoglig våtmark studeras utan att vika av så mycket från stigen. Många av de fågelarter som förekommer i skogen kan också lätt ses och höras från stigarna. Mycket av naturvärdena i skogen kan alltså ses, höras, beröras och på andra sätt tas del av från stigarna vilket gör Irstaskogen mycket värdefull för de närboende. De många stigarna gör att det är lätt att välja ut flera olika slingor att gå eller springa. Stigarna gör också att hela skogen är tillgänglig för Irstaborna.



I skogen finns gott om stigar som dessutom är vältrampade och lättgångna..

Det finns också områden där det är en bit till närmsta stig vilket kan vara viktigt om det är ostördhet som söks.

Högt reaktionsvärden finns i den södra delen, d.v.s. närmast bostadsområdet söder om Asarnas väg. Här är skogen besöksvänlig - den är ljus och består av glest ställda tallar med underståndare av gran och björk. Här finns också gott om blåbär och lingon. Längst i norr finns ett mer öppet hygge och här finns inte samma "skogskänsla" vilket inte inbjuder till skogspromenader i samma utsträckning. Detsamma kan sägas om den lite tätare björk- och grandominerade skogen i nordväst.


I skogen finns gott om främst blåbär men även en del lingon vilket ger en möjlighet till bärplockning på gångavstånd. De bästa bärmarkerna finns dessutom i den sydöstra delen, nära bostadsområdena söder om Asarnas väg.

Hela området är intressant ur ett pedagogiskt perspektiv. Flera olika naturtyper kan studeras - tallskog, våtmarker, tätare barrskog, aspskog, förnygringsytor. Det är också lätt att hitta och studera många olika växtarter, låt vara att det främst är vanliga arter. Att se och lyssna till fåglar är också lätt, främst i den mer öppna tallskogen. Om stigarna förbättras på ett par ställen, informationsskyltar tas fram samt förslag på rutter längs stigarna kan området bli mycket värdefullt för t.ex. förskolor och skolor men även för närboende, pensionärer eller invandrare.

# Kartbilaga 1

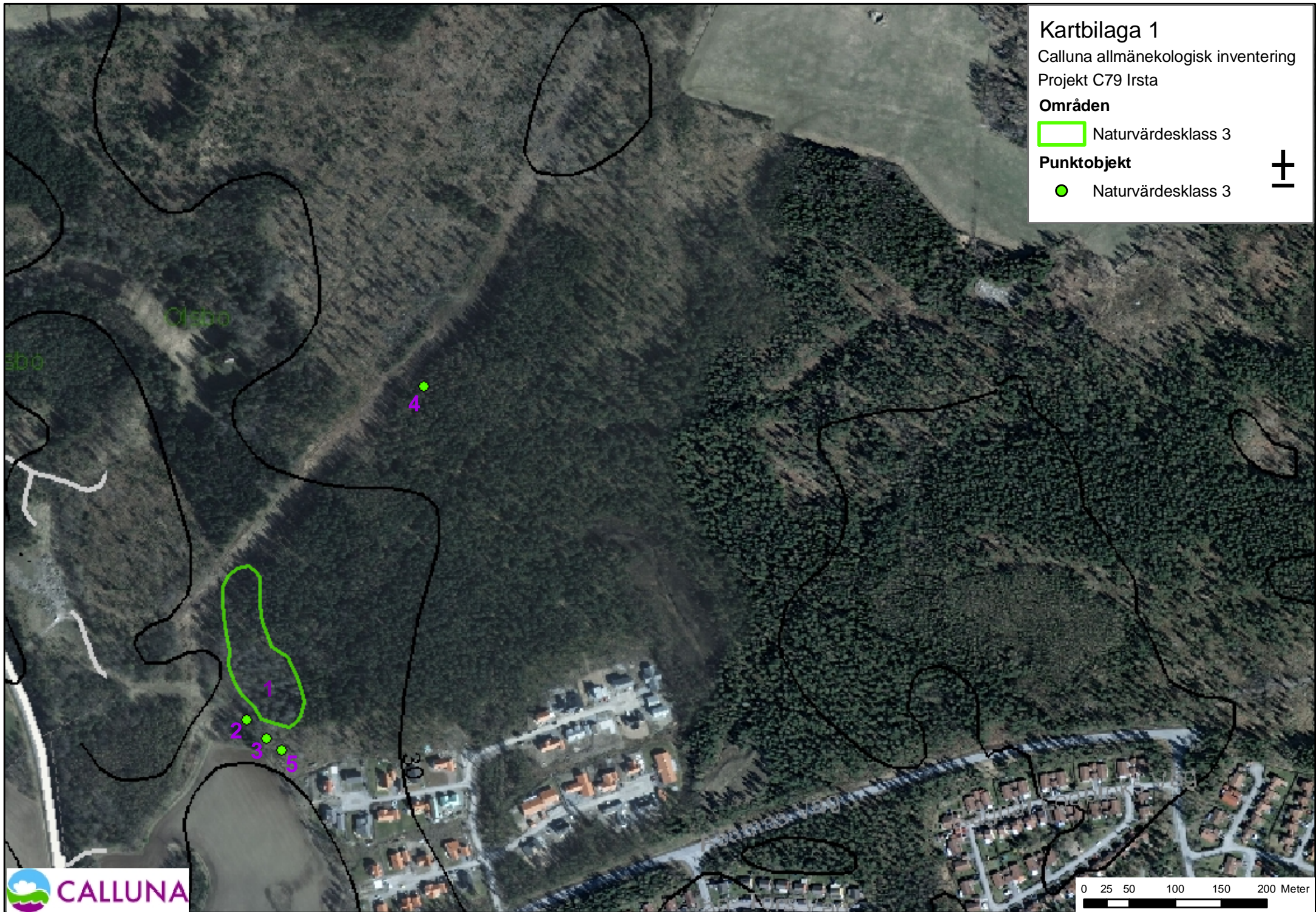
Calluna allmänekologisk inventering  
Projekt C79 Irsta

## Områden

 Naturvärdesklass 3

## Punktobjekt

 Naturvärdesklass 3





Linköpings slott, 582 28 Linköping  
Stora Nygatan 45, 111 27 Stockholm  
Tel 013-12 25 75 [www.calluna.se](http://www.calluna.se)



Linköpings slott, 582 28 Linköping  
Stora Nygatan 45, 111 27 Stockholm  
Tel 013-12 25 75 [www.calluna.se](http://www.calluna.se)