

INDUSTRIALISMENS SAMHÄLLSBYGGGANDE I VÄSTERÅS STAD

- från 1800-talets slut till 1900-talets början

Precisering och tolkning av del av riksintresset utifrån motivering
och värdetext enligt beslut av Riksantikvarieämbetet 1996-08-27



LÄNSSTYRELSEN
Västmanlands län

Kulturmiljöenheten

INDUSTRIALISMENS SAMHÄLLSBYGGGANDE I VÄSTERÅS STAD

- från 1800-talets slut till 1900-talets början

Precisering och tolkning av del av riksintresset utifrån motivering
och värdetext enligt beslut av Riksantikvarieämbetet 1996-08-27

Text och kartunderlag: Anna Ahlberg

Innehåll

Inledning

BAKGRUND	5
Allmänt om riksintressen	5
Ansvarsfördelning för riksintressen	5
Västerås stad – riksintresse för kulturmiljövården	5
RAPPORTEN	6
Syfte och målsättning	6
Metod	6
Definition och avgränsning	7
Disposition	7

Västerås bebyggelsehistoria

INLEDNING	9
Västerås och Sverige vid industrialiseringens genombrott	9
Förbättrade kommunikationer för handel	10
Stadsplan för stadens ordnande och byggande	11
VÄSTERÅS 1890 –1930	12
1890-talet: storföretagens grundläggningstid	12
1900-talet: staden expanderar	12
1910-tal: världskrig med högkonjunktur och bostadsbrist	15
1920-tal: stagnation	15

Uttryck för riksintresset – bebyggelseutveckling 1890-1930

INDUSTRIEBYGGELSE	17
Allmänna Svenska Elektriska Aktiebolaget	17
AB Svenska Metallverken	20
Ångkraftverken	21
Västerås hamn	22
KF:s bageri och charkuteri	23
BOSTADSBYGGELSE	24
Byggnadsföreningar	24
Arbetarbostäder	25
Villabebyggelse och flerfamiljshus	27

FÖRVALTNINGSBEBYGGELSE & OFFENTLIG BEBYGGELSE	28
Före 1890-talet	28
1890-talet	29
1900-talet	30
1910-talet	31
1920-talet	32
PARKER	33
Vasaparken	33
Djäkneberget	33
Stadsparken	33

Slutsatser	35
-------------------	-----------

Källmaterial

OTRYCKTA KÄLLOR	37
KÄLL- OCH REFERENSLITTERATUR	37
BILDFÖRTECKNING	40

Kartbilaga

Inledning

BAKGRUND

Allmänt om riksintressen

I Sverige finns omkring 1 700 riksintressen för kulturmiljövården. Beslut om sådant riksintresse fattas av Riksantikvarieämbetet med stöd av Miljöbalken. Enligt Riksantikvarieämbetet kan ett område som är av riksintresse vara en kulturmiljö som är unik eller speciell i en region, riket eller internationellt sett. Vidare ska riksintressena ”representera hela landets historia från förhistorisk tid fram till nutid” samt visa hur ”människan utnyttjat tillgängliga naturresurser, samhällsutveckling, näringsliv, sociala villkor, byggnadsskick och olika estetiska ideal m.m.”¹. Riksintressen finns utöver kulturmiljön även bland annat för friluftsliv och naturmiljövård.

Ansvarsfördelning för riksintressen

Hanteringen av riksintressen regleras i Miljöbalkens 3 kap. 6§ som fastslår att områdena ska skyddas mot ingrepp eller åtgärder som kan medföra påtaglig skada på riksintresset. Att en miljö, byggnad eller ett område har klassats som riksintresse betyder dock inte att den automatisk är skyddad. Det betyder däremot att miljön är skyddsvärd ur ett nationellt perspektiv. Det är länsstyrelsens uppgift att ”föra ut statens anspråk” för kulturmiljövården till kommunerna och att tillhandahålla planeringsunderlag till den översiktliga planeringen. Kommunerna skall redovisa riksintressena i översiktsplaner. De skall här även uppge hur man avser tillgodose riksintressena i samhällsplaneringen och i kommunala planläggningen.

Västerås stad - riksintresse för kulturmiljövården

Riksantikvarieämbetet fattade den 5 november 1987 beslut om riksintressen för kulturmiljövården i Västmanlands län. I detta beslut är bland annat delar av Västerås stad klassat som riksintresse, benämnt U24. Till beslutet fogas en förteckning över riksintresseområdena, en värdetext som preciserar varje enskilt riksintresse samt en karta med en geografisk hänvisning.

Därefter har Riksantikvarieämbetet i samarbete med Statens historiska museer samt berörda länsstyrelser och läns museer reviderat de värdetexter som preciserar de enskilda riksintressena. Man har hos nämnda instanser inhämtat synpunkter på värdetexterna som sedan har inarbetats i värdetexten. Den 27 augusti 1996 beslutade Riksantikvarieämbetet att ett nytt reviderat beslut om riksintressen skall ersätta det från 1987. I det reviderade beslutet finner man att Västmanlands län har 31 riksintressen och att 12 av dessa är belägna i Västerås kommun. En av de värdetexter som reviderats hör till riksintresset Västerås. Värdetext och motivering presenteras nedan.

VÄSTERÅS [U 24]

Motivering:

Stiftsstad och residensstad präglad av medeltida lämningar, regleringen under 1600- och 1700-talet samt industrialismens samhällsbyggande under 1800-talets slut och 1900-talets början. (Industristad, Skolstad).

Uttryck för riksintresset:

Slotts- och domkyrkoområdena och kvarvarande medeltida gatusträckningar utmed Svartån samt området Kyrkbacken med sin smäskaliga träbebyggelse och regelbundna planstruktur som skiljer sig från det övriga under 1600- och 1700-talet framvuxna gatunätet. Institutionsbyggnader och annan bebyggelse som hör samman med funktionen som förvaltningsstad. Industri- och bostadsbebyggelse från 1900-talets början samt parkzonen vid järnvägen.

ur Riksantikvarieämbetets beslut 1996-08-27²

RAPPORTEN

Syfte och målsättning

En av länsstyrelsens uppgifter är att tillse att riksintresset Västerås ej utsätts för åtgärder som påtagligt kan skada dess miljö. Detta preciseras i Miljöbalkens 3 kap 6§. För att tydliggöra kulturmiljövårdens intressen och för att underlätta länsstyrelsens arbete med att utöva tillsyn över riksintresset har det funnits ett behov av ett översiktligt material som förtydligar värdetextens formuleringar ”*industrialismens samhällsbyggande vi 1800-talets slut och 1900-talets början*” samt ”*Institutionsbyggnader och annan bebyggelse som hör samman med funktionen som förvaltningsstad. Industri- och bostadsbebyggelse från 1900-talets början samt parkzonen vid järnvägen.*”

Under 2001 till 2003 har Länsstyrelsen i Västmanlands län därför låtit ta fram ett sådant material. Syftet med denna rapport är att undersöka och precisera den bebyggda miljö som faller inom ramen för ovan nämnda delar av riksintressets värdetext. Målsättningen med projektet är att leverera ett kunskapsunderlag som ska vara vägledande för länsstyrelsens och Västerås kommuns arbete i kommande planfrågor.

Metod

Under projektet har ett inventeringsmaterial tagits fram över stora delar av Västerås innerstad. Inventeringsmaterialet har sin utgångspunkt i värdetextens formulering och den bebyggelse som berörs är därför bostadsbebyggelse, förvaltningsbebyggelse och industribebyggelse samt berörda grönområden. Detta har sammanställts i katalogform med text och kartor. I inventeringsmaterialet har uppgifter om uppförandeår, byggnadskategori och arkitekt för enskilda fastigheter förts in. Med utgångspunkt från äldre stadsplaner, befolkningsstatistik och litteratur rörande Västerås stads historiska utveckling har en preliminär tidsgräns arbetats fram. Tidgränsens syfte är att precisera och avgränsa den historiska period som varit avgörande för Västerås moderna utveckling. Den bebyggelse som i utredningen befunnits vara tillkommen inom ramen för riksantikvarieämbetets beslut redovisas på separata kartor.

Definition och avgränsning

Syftet med detta arbete är att förtydliga värdetextens formuleringar ”... *industrialismens samhällsbyggande vi 1800-talets slut och 1900-talets början*” samt ”*Institutionsbyggnader och annan bebyggelse som hör samman med funktionen som förvaltningsstad. Industri- och bostadsbebyggelse från 1900-talets början samt parkzonen vid järnvägen.*”. En grundläggande avgränsning har därför varit att inte behandla övriga delar av värdetexten. Dessa kommer att behandlas i en separat rapport.

Ett viktigt delmoment har varit att tolka och precisera tidsangivelsen i formuleringen ”... *industrialismens samhällsbyggande under 1800-talets slut och 1900-talets början.*”. Inledningsvis har det därför gjorts en tolkning av denna formulering. Detta har gjorts efter studier av historisk litteratur om Västerås stads framväxt, befolkningsstatistik, inventeringar, stadsplaner samt eget inventeringsmaterial. Utifrån källmaterialet har därför perioden 1890 – 1930-talet valts som tidsmässig avgränsning. Under perioden etablerar och expanderar storindustrin i Västerås. Staden övergår från att ha varit en provinsial köpstad till att bli en industristad med en internationell marknad. Befolkningstillväxten i staden under perioden ökar konstant med några få års undantag på 1920-talet. Som en effekt av den växande industrin och det ökade invånarantalet tar en intensiv byggnadsverksamhet fart i staden. Främst uppförs bostads- och industribyggnader men även byggnader för verksamheter som handel, transport, undervisning och sjukvård. Västerås stadsbild förändras och den tidigare trähusdominerade stadsbilden ersätts med byggnader för nytillkomna ändamål och förändrade behov.

I vissa specifika fall har det gjorts avsteg från den i rapporten utredda tidsperioden. I dessa fall har en bedömning gjorts att bebyggelse och bebyggelsemiljöer sammanhållet är av så stor vikt för Västerås historiska utveckling och bebyggelseutveckling samt att det är förenligt med värdetexten, att de bör omfattas av riksintresset Västerås. Detta har skett när en bebyggelsegrupp eller bebyggelsemiljö t.ex. uppförts under en längre period, före eller efter den angivna tidsperioden. Således har bebyggelse samt bebyggelsemiljöer som är uppförda före 1890 och efter 1930 omfattats av riksintresseområdet. Däremot har området ”*parkzonen vid järnvägen*” inte behandlats eller redogjorts för, eftersom det utgör delar av den gamla slottsparken och således tillhör den del av av riksintressetexten som inte behandlas i denna rapport. Området är dock markerat i bifogat kartmaterial.

Någon bedömning eller värdering av byggnaders eller bebyggelsemiljöers kulturhistoriska värde har inte gjorts i denna rapport. Enskilda byggnader och bebyggelsemiljöers kulturhistoriska värde har alltså inte varit en grund vid urvalet av de byggnader eller bebyggelsemiljöer som omfattas av riksintresset. Den kulturhistoriska värderingen förutsätts ske i planprocessen mellan kommunen och länsstyrelsen.

Disposition

I föreliggande förslag redovisas resultatet av det inventeringsmaterial som Länsstyrelsen tagit fram. Inledningsvis görs en definition av delar av Riksantikvarieämbetets motivering till Västerås som riksintresse. Detta resulterar i en tidsgräns. Därefter följer en motivering av tidsgränsen och en redogörelse för Västerås allmänna bebyggelsehistoria under den aktuella tidsperioden. Därpå redogörs för de i värdetexten specificerade kategoriernas bebyggelseutveckling i Västerås under samma period. Utifrån den kommer sedermera specifika områden, byggnader och miljöer att anges för att innefattas i tolkningen av riksintresset Västerås stad. Dessa redovisas i rapportens kartmaterial. Rapporten avslutas med några få dragna slutsatser samt funderingar kring framtida planläggning.

FOTNOTER INLEDNING

¹ <http://www.raa.se/riksintressen/index.asp>

² <http://www.raa.se/riksintressen/utdrag.asp>

Västerås bebyggelsehistoria

INLEDNING

Den medeltida staden Västerås hade under århundraden fungerat som ett provinsiellt handels- och hantverkscentrum med anor som stifts-, residens- och skolstad. Det gynnsamma läget vid Mälaren medförde att Västerås hamn var utskleppningshamn för järn från Bergslagen. Järn kom så småningom att bli en av de avgörande råvarorna vid industrialismens genombrott. Västerås stads historia blir här på intet sätt unik, utan följer industrialiseringens generella mönster. Dock har industrin, framförallt elektroindustrin, kommit att bli en dominerande faktor i stadens utveckling, en faktor som gett utslag på såväl befolkningsutveckling, bebyggelseutveckling som på stadens sociala struktur. Vi kan idag tycka att 1960-talets stadsomvandling är den mest synliga, men den omvandlingsprocess som ägde rum mellan åren 1890 och 1930 är i många stycken mer grundläggande.



Bild 1. Stadskarta från 1854. Staden är indelad i norra, södra och västra kvarteren. Slottet och domkyrkan är två betydande inslag i stadsbilden, liksom det nyuppförda cellfängelset.

Västerås och Sverige vid industrialiseringens genombrott

Vid mitten av 1800-talet är Västerås en typisk mellansvensk småstad. Stadsområdet är oregelbundet och breder ut sig öster och nordost om Svartån. Stadsbilden har sedan stadsbranden 1714 varit så gott som oförändrad och bebyggelsen består framförallt av handels- och hantverksgårdar i trä samt några enstaka stenhus. Slottet och domkyrkan utgör två betydande inslag i stadsbilden och det centralt placerade torget är en viktig handelsplats. Staden är indelad i de norra, södra och västra kvarteren. Vid mitten av 1800-talet är invånarantalet omkring 3000 personer.

Västerås stadsbild börjar vid seklets mitt att sakta genomgå viktiga förändringar. Detta kan ses mot bakgrund av en allmän utveckling i det svenska samhället vid denna tid. På 1850-talet bor fortfarande 90 % av Sveriges befolkning på landsbygden. En kraftig befolkningsökning under 1800-talets första del hade dock lett till brist på åkerjord, vilket i sin tur medförde omfattande nyodlingar. Levnadsförhållandena på landsbygden blir allt kärvare och befolkningen söker sig till städerna och den industri som vid seklets mitt skjuter fart. Nya tekniker, tekniska innovationer, en ökad mekanisering samt en växande export bidrar bland annat till att sågverk anläggs utefter den norrländska kusten, att textilindustrin med bomullsväverier växer fram i Sjuhäradsbygden samt att bergshantering i Bergslagen blomstrar. Transportväsendets utveckling vid mitten av 1800-talet medför att ett järnvägsnät börjar anläggas i Sverige och nya samhällen grundas vid järnvägsknutarna. I städerna etableras de första industrianläggningarna, vilka i regel är små och anpassade till den lokala marknaden. Vanliga industriverksamheter är bryggerier, sockerfabriker, tegelbruk, kvarnar samt mekaniska verkstäder.

Den ökade inflyttningen till städerna bidrar även till ett ökat byggande. Efterfrågan på lokaler till handel och industri är hög men allra störst är behovet av bostäder. Resultatet blir ofta att oplanerade kåkstäder uppförs i städernas utkanter. Även de liberala reformer som genomförs kring 1800-talets mitt sätter spår i bebyggelsen. Skråväsendets upphörande, folkskolans införande, landstingets grun-

dande och konventikelplakatets upphävande kan exemplifiera skeenden vilka resulterar i en omgestaltning av stadskärnorna. Nu uppförs förutom industrier även skolor, sjukhus, handelshus, garnisoner och nya kyrkobyggnader; samtliga karaktäristiska för den moderna staden.

Även Västerås följer detta mönster. Befolkningsmängden ökar, delvis som följd av en ökande inflyttning. Till stadsbilden fogas byggnader för förändrade behov eller nytillkomna ändamål. Byggnadsverksamheten under 1850- och 1860-talen bestod till stor del av storbyggen, varav flera var byggnader av offentlig och allmän karaktär. Nu byggs den första lasarettbyggnaden, ett nytt läroverkshus, den första folkskolan, fängelse, ett nytt rådhus samt det första bankhuset. De nya husen uppförs i sten och utgör ett avvikande inslag i stadsbilden. Trots det ökande invånarantalet var bostadsbyggandet fortfarande lågt.

Vid mitten av 1800-talet etableras även de första industrianläggningarna i Västerås. Bland dessa bör bryggerier, kvarnar, kommunaltekniska verk så som gasverk och vattenledningsverk samt Sundins Tobaksfabrik nämnas. Dessa är i regel små och i stort anpassade till den lokala markanden. I staden anläggs även flera parker och offentliga monument reses. I den expanderade staden moderniseras gator och torg.

Förbättrade kommunikationer för handel

Under perioden 1870-1890 växer Västerås i ett allt raskare tempo. De liberala reformerna, som exempelvis den 1864 påbjudna näringsfriheten, medför ytterligare synbara verkningar i stadsbilden. Under 1870- och 80-talen dominerar byggnader för handel, samfärdsel och verkstäder byggnadsverksamheten, men också bostadsbyggandet hade kommit igång. Järnvägens inträde kom att bli av stor betydelse för Västerås. 1876 anläggs järnvägen SWB; Stockholm – Westerås – Bergslagens Jernväg. Järnvägsstationen placeras söder om Vasaparken och järnvägsspår dras ner till hamnen för att underlätta omlastning av gods till båtarna. En tilltagande handel bidrar till en expansion och ombyggnation av hamnen. Den ökade handeln medför även att Västerås 1878 återfår rättigheterna att vara stapelstad, vilket innebär att fartyg med tullpliktiga varor kan inkarera och lossa sin last i hamnen. En stapelstad har även rättigheter att föra utrikeshandel och Västerås blir därför skyldig att uppföra ett tullhus. Detta placeras norr om den så kallade Pråmån och invigs 1880.

Under 1880-talet bildas i Västerås de första byggnadsföreningarna. Bostadsbristen är vid denna tid så pass stor att enskilda personer slår sig samman i så kallade byggnadsföreningar för att gemensamt köpa byggnadsmark. I områden i regel belägna utanför stadsplanlagt område skapas sedan byggnadstomter för bostads-, handels- och verkstadslägenheter. I Västerås kom bostäderna att dominera bland denna typ av byggande.

1870- och 1880-talen innebär också folkrörelsernas framväxt. Samlingslokaler och föreningshus blir därmed ett nytt inslag i stadsbilden. Inledningsvis hyr föreningarna lokaler i staden, men när de väl etablerat sig uppför de ofta egna byggnader. Så uppför exempelvis Godtemplarorden och Templarorden 1892 en byggnad vid Västgötegatan. Byggnaden kommer att nyttjas för konserter, teatrar, biograf samt för föreläsningar. Under denna period uppförs även byggnader och platser av mer allmännyttig karaktär. Till dessa hör två sjukhusbyggnader bl.a. en upptagningsanstalt för psykiskt sjuka, färdigställd 1882 på lasarettområdet vid Stallhagen. Därefter byggs ett epidemisjukhus vid Kopparbergsvägen under åren 1887-1888. På Östra kyrkogården uppförs ett gravkapell och staden får även andra inrättningar som varmbadhus, teaterlokal samt Arbetarföreningens hus. Det senare inkluderar såväl teater som biograf.

Stadsplan för stadens ordnande och byggande

Den omfattande bygnadsverksamheten från seklets mitt gör att behovet av att reglera den ofta snabbt växande bebyggelsen blir allt större. 1874 utfärdar Kungl. Maj:t därför en ny bygnadsstadga för riket som bland annat föreskriver att det för varje stad skall finnas en plan för stadens ordnade och bebyggande samt en bygnadsordning. I Västerås bildas utifrån bygnadsstadgan 1875 Västerås första bygnadsnämnd som samma år beslutar om en lokal bygnadsordning. Denna innehåller föreskrifter utöver de allmänna bestämmelserna i bygnadsstadgan från 1874. Bygnadsordningen skall gälla inom stadsplanlagt område och därför upprättas utifrån bygnadsstadgans påbud 1878 en stadsplan för Västerås. Stadsplanen genomsyras av tidens ideal för stadsplanering, nämligen esplanadsystemet. Detta har sin förebild i Paris stadsplan där element som breda avenyer, esplanader och alléer dominerar.



Bild 2. Västerås stadsplan från 1878. Planen genomsyras av tidstypiska ideal med esplanadsystem och ett rätvinkligt rutnätssystem.

Västerås stadsplan från 1878 omfattar en påtagligt större yta än den som ingår i då gällande stadskartan från 1751. Ytan begränsas av 30 meter breda esplanader, benämnda efter väderstrecken. Den Södra Esplanaden följer den nyanlagda järnvägen, den västra gränsar till Djäknebergets fot, den norra följer till stor del dagens sträckning av Norra Ringvägen och den östra Alléstigen. Innanför denna ring av esplanader var staden planerad i ett rätvinkligt rutnätssystem med raka gator, alla i samma bredd. I öst-västlig riktning delas staden i tre delar genom 36 meter breda esplanader; Domkyrkoesplanaden som följer dagens Biskopsgata och Bergesplanaden som följer Västgötegatan vidare över Svartån. Stadsplanen tar ingen hänsyn till den befintliga bebyggelsen förutom de nyuppförda offentliga byggnaderna, slottet, kyrkan, biskops- och domprostgårdarna samt Sundinska huset.

För de bebyggelseområden som nyuppförs följs 1878 års stadsplan, men planen medför inga genomgripande förändringar av de äldre stadsdelarna. Av det ambitiöst planerade esplanadsystemet kommer endast Norra- och Södra Esplanaden samt esplanaden på nuvarande Biskopsgatan att förverkligas. Stadsplanen kommer att gälla fram till 1897.

VÄSTERÅS 1890 – 1930

1890-talet: storföretagens grundläggningstid

1890-talet är storindustrins verkliga grundläggnings- och genombrottstid i Västerås. Allmänna Svenska Elektriska Aktiebolaget etableras 1891 och sex år senare etableras AB Svenska Metallverken. De två företagen kommer att gå i bränschen för stadens omvandling till industristad. Tack vare industrins genombrott blir Västerås en stad i kraftig expansion. Industrins genombrott kan även avläsas i stadens invånarantal. År 1890 uppgår invånarantalet till 8100 personer, en ökning med nästan tre tusen personer på 20 år. De två nyetablerade, expanderande industribolagens efterfrågan på arbetskraft medför en stabil arbetskraftsinflyttning till staden under 90-talet.

Det växande invånarantalet skapar bostadsbrist. Ett aktivt bostadsbyggande inleds därför vid slutet av 1800-talet. Industriföretagen uppför i egen regi arbetarbostäder till sina anställda i direkt närhet till verkstäderna i stadens östra delar. Fler byggnadsföreningar etableras och de bildar öar med enklare småhus i de norra och västra stadsdelarna samt öster om industriområdena. Förutom industriernas arbetarbostäder, verkstäder och kontor uppförs byggnader för allmänt bruk, som exempelvis en kombinerad polis- och brandstation och tingshus. Arbetarrörelsens framväxt manifesteras i bildandet av Folkets Park. Ett ökat invånarantal medför även tilltagande behov av skolor, sjukhus samt andra samhällseliga institutioner. Den befintliga infrastrukturen måste förnyas; investeringar krävs i vattenledningar, el, gas och telefon. Vägar, järnvägsspår och hamnar behövs anläggas eller byggas om. Nybyggnadsbehovet är stort och den äldre bebyggelsen börjar sakta ersättas med ny, modern och i regel större bebyggelse.

Den livliga byggnadsverksamheten för med sig antagandet av en ny stadsplan 1897. Härigenom vidgas staden västerut och stadsdelarna Västermalm och Vasastaden inkluderas i det stadsplanlagda området. Den nya stadsplanen präglas av ett hårdare rätvinkligt rutnätssystem än den tidigare. Inte heller nu tas hänsyn till den äldre, befintliga bebyggelsen. Planen innebär att den gamla kvartersindelningen ersätts med egennamn. Kvarteren väster om Svartån får kvinnonamn medan de i öst ges mansnamn. Ytterligare en förändring är att Bergsesplanaden överges och ersätts med Västgötegatan.

Trots att den nya stadsplanen inte innebär någon större utvidgning av det stadsplanlagda området sker stora förändringar både inom och utanför stadsplanegränsen. Industri och bostadsbebyggelse uppförs under 1800-talets slut ofta utanför stadsgränser där tomtmarken är billigare och enklare att exploatera. Så sker även i Västerås, där allt fler områden utanför staden bebyggs. I öster uppför industriföretagen sina verkstäder och kontor.

1900-talet: staden expanderar

Vid seklets början är Västerås en stad i ständig förändring. De två stora industriföretagen har etablerat sig i staden och folkmängden ökar kraftigt undan för undan. Stadens invånarantal uppgår 1900 till 12 000 personer och kommer under de följande tio åren att konstant öka. År 1910 bor 17 600 människor i Västerås. Stadsbilden vidgas och förändras i snabb takt.

1897 års stadsplan anses svårarbetad och redan 1899, två år efter att den antagits, påbörjas arbetet med en ny plan. Som planens arkitekt anlitas Per Olof Hallman, en man som kommer att utföra många städers stadsplaner kring sekelskiftet. Till skillnad från de två tidigare stadsplanerna och det rådande systemet med raka gator och rektangulära kvarter eftersträvar Hallman i den nya planen en pittoresk och romantisk bild med krokiga gatusystem och mjukhet. Per Olof Hallman inspireras av den österrikiske arkitekten Camillo Sitte som reagerat mot rådande ideal inom stadsplaneringen. Redan 1902 antas Hallmans



Bild 3. 1897 års stadsplan präglas av ett hårdare rätvinkligt rutnätssystem än den tidigare planen från 1878. Den gamla kvartersindelningen ersätts med egennamn. Kvarteren väster om Svartån tilldelas kvinnonamn och de i öster mansnamn. Denna princip lever ännu kvar.

stadsplan. Den har en tydlig influens från medeltida gatunät och karaktäriseras av omväxling, varierad gatubredd samt en hänsyn till den äldre bebyggelsen. De planerade esplanaderna tonas ner och blir smalare, den Östra esplanaden ändras så att den omsluter Östra Kyrkogården samt byggnadsområdet Östermalm. Hallman har i planen även lämnat utrymme för möjligheten att uppföra en monumentalbyggnad vid torgets norra del, där stadshotellet några år senare kommer att uppföras. Trots att staden expanderar sker inga större förändringar i stadsplanens utbredning. I samband med upprättandet av planen vidtas dock även åtgärder i reglerande syfte för bebyggda områden utanför stadsplanegränsen. Dessa så kallade utomplansbestämmelser antas bland annat för Karlsdal, Gåsmyrevreten och Loviseberg. 1902 års plan kommer att gälla i 13 år, om än med flera kompletteringar. Så beslutas exempelvis år 1910 att bilda industri kvarteret Mimer genom sammanslagningar av flera mindre kvarter och igenläggande av delar av Lillån.



Bild 4. 1902 års stadsplan uppfördes av Per Olof Hallman som också var ansvarig för flera andra städens planer kring sekelskiftet. Notera lokstallet söder om slottet samt hamnbebyggelsen.

Industrin intar en allt mer central roll i stadens byggverksamhet. Perioden 1900-1910 inleds dock med en svår kris för den elektriska verkstadsindustrin i hela Europa, vilket slår hårt mot både ASEA och AB Svenska Metallverken under seklets första år och innebär att få industribyggnader uppförs under denna tid. Istället rör de största byggnadsprojekten i staden offentliga byggnader och bostäder. Epidemisjukhus och nytt varmbadhus byggs och kommunens svällande förvaltning skapar underlag för ett stadshus vid Stora torget. Det senare kommer dock när det står färdigt att istället nyttjas som stadshotell. Stadens expansion ställer också krav på nya kommunaltekniska anläggningar så som elverk och gasverk. För invånarnas väl anläggs även teatrar, biografier och museum. Utöver detta ökar den kommersiella marknaden trycket på handelshus, banker och kontor, tullhus, hotell och marknadsplatser.

Bostadsbyggandet är under decenniets första årtionde mycket intensivt. Arbetarbostadsområdena på stadens östra sida växer och de av byggnadsföreningar tidigare anlagda områdena vidgas och förtätas. Det är dock på stadens västra sida

som byggnadsaktiviteten under denna period är som störst. Några få flerfamiljshus uppförs i Vasastaden, men mest framträdande är de exklusiva villor som byggs i Vasastaden och Stallhagen; områden som snabbt får namnet Direktörsstaden. Med verkstäder och arbetarbostäder i öst och exklusiva bostäder för stadens borgare i väster har staden fått en tydlig uppdelning mellan mer och mindre välbeställda områden.

Under 1900-talets första år uppförs även regementet I 18 i Västerås. År 1904 börjar dess lokaler byggas vid Viksäng på mark som sedan 1700-talets slut använts för militära ändamål. 1906 invigs kasernerna för att några år senare kompletteras med ett marketenteri och sjukhus. År 1927 dras regementet I 18 in och till kasernerna flyttar istället det 1928 nyorganiserade flygvapnet.

Under den intensiva byggverksamhet som råder i Västerås kring sekelskiftet växer behovet av en stadsarkitekt. 1909 anställs Erik Hahr som Västerås första stadsarkitekt. Hahr kommer att under nästan ett halvt sekel dominera byggnadsverksamheten i Västerås och ger stadsbilden sin personliga prägel fram till pensionen 1935. Han ritade såväl offentliga och privata byggnader som industribyggnader. Under perioden 1911 - 1943 ritade Hahr praktiskt taget samtliga hotell, biograf, kontors- och affärshus, bostadshus samt industribyggnader i centrum. Erik Hahr blir också känd för att vara hänsynfull mot äldre miljöer och för att ha en förmåga att infoga nya byggnader i kulturhistoriskt känsliga områden.



Bild 5. 1915 års stadsplan uppfördes av den ny tillsatta stadsarkitekten Erik Hahr, assisterad av Per Olof Hallman. Lägg märke till de småhusområden som växer fram utanför esplanadsystemet.

Redan 1907 påbörjas arbetet med ytterligare en ny stadsplan. Även denna gång anlitas Per Olof Hallman som sakkunnig tillsammans med stadsarkitekten Erik Hahr. Planen bearbetas och revideras efter behandlingar i olika instanser och antas slutligen 1915. Inte heller denna plan innebär några större utvidgningar av staden. Den största förändringen är att Djäkneberget nu inlemmas och att detaljerade bestämmelser om hushöjd och hur stor del av kvarter som får bebyggas införs. Detta skapar möjlighet till variation i stadsbilden. 1915 års stadsplan kommer med utvidgningar och tillägg att gälla fram till 1950-talet.

1910-tal: världskrig med högkonjunktur och bostadsbrist

1910-talet präglas framförallt av första världskriget och inledningen av mellankrigstiden. För starkströmsindustrin blir 1910-talet ett mycket framgångsrikt och expansivt decennium. Krigsutbrottet skapar enbart en tillfällig osäkerhet som sedan utvecklas till en stark högkonjunktur för svensk industri, i synnerhet verkstadsindustrin. Västerås har 1910 omkring 17 600 invånare, vilket innebär en ökning av befolkningen med 9500 personer på 20 år. Ökningen blir under 1910-talet allt mer intensiv och mellan 1912 och 1916 ökar stadens invånarantal med 1000 personer per år. En avmattning sker dock efter första världskriget.



Bild 6 och 7. 1900-talets andra decennium innebär en kraftig expansion av den industriella bebyggelsen. 1915 är bland annat Mimerverkstadens andra del (övre bilden) samt Ångkraftverket under uppförande.

Denna befolkningsökning medför en stor bostadsbrist, vilket framförallt slår hårt mot arbetarfamiljerna. Flera arbetarbostäder uppförs i och utanför staden, såväl av industriföretagen som i kommunal och privat regi. Småhus och villor uppförs i stort antal norr och öster om industriområdena i områden som Hemdal, Haga och Vegaområdet. Byggnadsföreningarnas områden såsom Jakobsberg och Norrmalm förtätas och vidgas. Ofta är det stora ingenjörsvillor som byggs. Inom det stadsplanlagda området uppförs ett antal flerfamiljshus. Mot slutet av 10-talet får bostadsproblemet ytterligare en dimension då behovet av bostäder för tjänstemannakåren ökar kraftigt.

Industriföretagens högkonjunktur medför ett ökat behov av nya verkstäder och lokaler. ASEA påbörjar 1911 byggandet av en ny verkstad i Mimerkvarteret; ett bygge som pågår fram till 1915 och resulterar i den 210 meter långa Mimerverkstaden. Andra verkstäder uppförs och utvidgas och 1916 inleds byggnationen av ASEA:s huvudkontor Ottar. Kontoret står färdigt 1919. Även Svenska Metallverken bygger ut. Verkstäder, gjuterier samt tubdrageri är några exempel på byggnader som tillkommer under denna uppgångsperiod.

Byggnadsverksamheten påverkas negativt av första världskriget, men med en ökad befolkning var behovet av skolor och övriga allmännyttiga verksamheter stort. En ny folkskola, Korsängsskolan, byggs 1916, läroverket kompletteras med ett annex och ett bibliotekshus 1916. År 1919 står ytterligare en skola färdig i Västerås; Tekniska Skolan. Vidare uppförs välfärdsinrättningar som tuberkulosjukhuset Skogsfjället samt ett ålderdomshem vid Karlslunds herrgård. De riktigt stora byggnadsprojekten för tiden är dock Post- och telegrafkontoret samt Ångkraftverket.

Arbetarrörelsen är på stark frammarsch och Folkets hus står färdigt 1919. Även frikyrkorörelse och nykterhetsrörelse uppför en del samlingslokaler. Under 1910-talet byggs också Västerås teater och biograferna Röda Kvarn och Skandia. Till bilden av 1910-talets Västerås bör även läggas de sommarvillor som växer fram i stadens utkanter (exempelvis på Viksäng) och på öarna i Mälaren (bland annat på Almö-Lindö). Vid slutet av 1910-talet bildas Västerås Koloniträdgårdsförening som år 1920 uppför den första kolonistugan på det nybildade koloniområdet Biskopsängen.

1920-tal: stagnation

1920-talet blir ur många hänseenden en svår period. Befolkningsökningen har mattats av efter första världskriget. I Västerås finns år 1920 29 500 invånare. Under tre år på 20-talet, 1923 – 1926, minskar stadens befolkningstal. 1925 uppgår minskningen till hela 650 personer. Resten av decenniet ligger befolkningstillväxten stilla och 1930 har staden 29 900 invånare.

Byggnadsverksamheten är mycket låg. Storindustrierna gör vissa kompletteringar och tillbyggnader. Bostadsbyggandet representeras av ett relativt aktivt vilabyggande vilket liksom tidigare huvudsakligen sker i stadens utkanter. Trots att få flerfamiljshus tillkommer vid mitten av 20-talet grundas nu Västerås första HSB-förening. Två stora, av kommunen bekostade anläggningar läggs till i sta-

dens utkant: begravningsplatsen på Hovdestalund och djuphamnen vid Johannisberg. I staden uppförs även gasverk, mjölkcentral, tennishall och Länstidningens hus. I Folkets park byggs en ny sommar-teater. Kooperativa föreningen Svea uppför under 20-talets andra del ett par butikshus.

Decenniets största byggnadsföretag i Västerås är Centrallasarettet. Ritat av Ernst Stenhammar uppförs det på östra utmarken, på mark upplåten av Västerås stad i utbyte mot att det gamla lasarettets byggnader och tomt i centrala Västerås. Byggnadstiden omfattar nästan hela decenniet men 1927 står det färdigt.

Mot slutet av 1920-talet vänder lågkonjunkturen tillfälligt uppåt och byggnadsverksamheten ökar. Vid övergången mellan 20- och 30-tal påbörjas i Västerås uppförandet av två fabriksbyggnader som signalerar en ny tid. På Ängsgärdet öster om staden uppför Kooperativa Föreningen Svea en charkuterifabrik och senare även ett bageri. Byggnaderna är ritade vid Kooperativa förbundets arkitektkontor och signerade arkitekterna Eskil Sundahl och Erik Rockström. Dessa byggnader kan stå som symboler för funktionalismens introduktion i staden.

Uttryck för riksintresset

- bebyggelseutveckling 1890-1930

INDUSTRIEBYGGELSE

Västerås har vid 1800-talets mitt, liksom de flesta svenska städer, en industriell produktion för lokalt bruk. Här finns bland annat tegelbruk, kvarnar, bryggerier, garverier, gasverk och andra små verkstäder. Företagen är små och produktionen anpassad till den lokala marknaden. Västerås Mekaniska Werkstad med tillverkning av slätter- och skördemaskiner blir 1874 stadens första industri av större format. Järnvägen mellan Stockholm, Västerås och Bergslagen, invigd 1876, skapar också förutsättningar för verkstadsindustriella etableringar. Järnvägen och det faktum att Västerås 1878 åter som stapelstad ges rätt till utrikeshandel är två avgörande faktorer för stadens industriella expansion.



Bild 8. Turbinhuset, uppfört 1891 för att förse företaget med elektricitet, kom att bli ASEA:s första byggnad i Västerås.

Det är under 1890-talet som industrialismen på allvar slår igenom i Västerås och omvandlingen från köpstad till industristad på allvar påbörjas. 1890-talet är storindustrins verkliga grundläggnings- och genombrottstid i staden och under detta årtionde grundas två företag som skall komma att påverka Västerås stad och dess historia i mer än hundra år framöver; Allmänna Svenska Elektriska Aktiebolaget (ASEA) och Nordiska Metallaktiebolaget.

Allmänna Svenska Elektriska Aktiebolaget

Allmänna Svenska Elektriska Aktiebolaget bildas genom sammanslagning av två mindre företag som specialiserat sig på belysning och elkraftanläggningar för industri och transport. Företaget lokaliseras till Västerås 1890 med anledning av att staden erbjuder centralt belägen tomtmark. Den första byggnad företaget uppför är ett kraftverk för att få tillgång till elektricitet. Kraftverket byggs 1891 som ett turbinhus vid Slottsbrons västra sida där kraft kan hämtas ur Svartån.

Marken som ASEA blir erbjuden är kvarteret Numa som sedermera kommer att bli kvarteret Mimer. Marken ligger strategiskt nära järnvägen och Västerås hamn vilket underlättar för transport av produkter och råmaterial. Samma år som turbinhuset anläggs börjar företaget här uppföra ett huvudkontor och en verkstad, vilka idag är rivna. Dessa placeras i hörnet av Karlsgatan och Södra Esplanaden och ritas av arkitekten Kasper Sahlin. Under 1890-talet kommer företaget successivt att expandera och flera lokaler tillkommer. Bland dessa kan nämnas verkstad, metallgjuterier, smedja, modellverkstad och förråd. Kvarteret utvidgas mot Kungsängen och österut och kvarteretsmarken får en triangulär form. Den växande storindustrin lägger nya kvarter till stadsbilden när de köper mark från Emausgård och expanderar mot Kungsängen. Man utvidgar även söderut då man 1898 förvärvar Västerås Mekaniska Werkstad och dess lokaler. Sedermera kommer ASEA att utvidga ytterligare i kvarteret Sigurd.



Bild 9. ASEA:s första huvudkontor vid Södra Esplanaden, idag Södra Ringvägen.

Perioden 1900-1910 inleds med en svår kris för den elektriska verkstadsindustrin i hela Europa. Konjunkturedgången under 1900 drabbar denna kapitalvaruproducerande industri hårt. Krisen är som djupast 1902-03 och det förefaller osäkert om en självständig svensk starkströmsindustri kan överleva. 1902 blir krisen akut för ASEA och företaget måste rekonstrueras med hjälp av Svenska Enskilda Banken. En ny styrelse tillsätts och J Sigfrid Edström blir företagets



nya VD. Fram till 1910 befinner sig företaget i en rekonstruktionsperiod. Under denna period ökar organisationsmedvetandet inom företaget vilket bidrar till stora förändringar. Tillverkningen koncentreras till Västerås där den delas upp på elektrisk och mekanisk verkstad samt gjuterier. Intresset för att organisera tillverkningen på ett rationellt sätt är stort, speciellt från företags VD, och olika massproduktionsmetoder studeras. Målet är att uppnå en billigare produktion genom standardisering och mekanisering samt ett rationaliserat verkstadsarbete. ASEA är fram till 1910-talet de tunga produkternas industri. Men från 1911 inleds satsningar på masstillverkning av lätta standardprodukter som småmotorer och elektriska hushållsartiklar. Den snabbt ökade efterfrågan på dessa varor samt en ökande export leder företaget in i en expansiv period.

Bild 10. ASEA:s anläggning i kvarteret Mimer år 1930. Till vänster det nya huvudkontoret med gångbro över till det gamla huvudkontoret.

De nya standardiserade produktions- och tillverkningsformerna fordrar större och för sådan tillverkning bättre utformade lokaler. En ny verkstad börjar därför uppföras 1911 i det nybildade kvarteret Mimer. Verkstaden uppförs i två etapper; 1911-1913 samt 1914-15 och får namnet Mimerverkstaden. Denna 210 meter långa byggnad i fyra våningar är för sin tid en mycket modern anläggning både i fråga om utformning, planering och maskiner, och parallellt kan dras till Peter Behrens utformning av AEG:s fabriker i Tyskland. På de olika våningsplanen tillverkar man olika produkter - den tyngsta tillverkningen i bottenplan och den lättare i de övre. På 1920-talet höjs Mimerverkstaden med två våningar. Även Emausverkstaden, där tunga maskiner som vattenkraftgeneratorer framställs, expanderar. Åren 1913 – 1914 dubblas verkstadens yta. Företaget bygger 1915 ett materiallaboratorium. Parallellt med verkstädernas expansion planeras ett nytt huvudkontor i kvarteret Ottar, väster om det gamla huvudkontoret. ASEA och dess företagsledare Sigfrid Edström anlitar stadens stadsarkitekt Erik Hahr för utformningen av de nya industrilokalerna samt huvudkontoret.

Konjunkturutvecklingen under perioden 1910-1923 präglas av 1:a världskriget och inledningen av efterkrigstiden. För starkströmsindustrin blir 1910-talet ett mycket framgångsrikt och expansivt decennium då elektrifieringen pågår i snabb takt före kriget. Åren före 1914 är relativt gynnsamma och krigsutbrottet skapar endast en tillfällig osäkerhet om framtiden. Under 1915 står det dock klart att kriget orsakar en stark högkonjunktur för svensk industri, i synnerhet verkstadsindustrin. Krigsårens stora efterfrågan på kapitalvaror för industrin gynnar i hög grad den elektriska verkstadsindustrin. Brist på råvaror som kol, olja och fotogen leder till ytterligare ökad elektrifiering samt fortsatt stor efterfrågan på elektriska produkter. Bristen på råvaror och halvfabrikat, främst koppar och isoleringsmaterial, begränsar dock tillverkningens omfattning. 1917 blir förhållandena i den svenska ekonomin krisartad. ASEA och elektroindustrin får stora råvaruproblem.

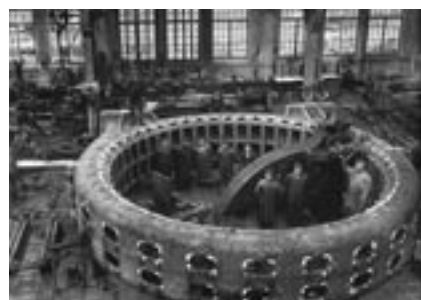


Bild 11 och 12. Interiörer från ASEA:s Emausverkstäder och dess tillverkning av generatorer. Övre bilden från 1948, nedre från 1915.

Världskrigets slut 1918 innebär dock en kraftig omsvängning. Den första efterkrigsdepressionen under 1919 avlöses visserligen av en kort högkonjunktur, men under andra halvåret 1920 inleds en djup konjunkturedgång.

Fram till första delen av 1920 var orderingången till starkströmsindustrin god och elektrifieringen pågår på bred front, men vid 1920 inträffar ett skarpt fall i efterfrågan. En djup kris drabbar det svenska näringslivet och ASEA åren 1920-1923, vilket medför stora förluster. En vändning kommer 1924, vilket främst beror på leveranser och beställning till västra stambanans elektrifiering. Vid mitten av 20-talet vänder konjunktoren och inledningsvis är det den svenska marknaden som svarade för ökningen. Den svenska marknaden består liksom tidigare till stor del av SJ:s beställning av järnvägs elektrifiering. Den första sträckan som elektrifierades är Malmbanan 1910-22, därefter Västra stambanan, Stockholm – Göteborg 1923-26. Elektrifieringen av övriga stambanor ingår i ett stort program som inleds 1931. För ASEA innebär järnvägs elektrifieringen dels stora beställningar av transformatorer, omformare och ställverksutrustning men indirekt även generatorer samt ett stort antal ellok och motorvagnar. Som helhet är dock utlandsmarknaden, däribland Ryssland, av stor vikt för de svenska industriföretagen under 1920-talet

Under 1920-talets första del är byggnadsaktiviteten låg för att åter ta fart vid mitten av 1920-talet. Då utvidgas Emausverkstaden och Mimerkvarteret byggs ut i olika etapper.



Bild 13. Mimerwerkstaden och Karlsgatan.
I bakgrunden huvudkontoret Ottar.

AB Svenska Metallverken

Det andra stora industriföretaget som anläggs i Västerås är Nordiska Metallaktiebolaget. Bolaget bildas 1897, sju år efter att ASEA grundats. Initiativtagaren är Oscar Fredrik Wijkman. Företagets grundande är en effekt av den starka tillväxt som elektrotekniken upplever i slutet av 1800-talet. Tillväxten ger upphov till en kraftigt ökad efterfrågan på mässings- och koppartråd, men även koppar- och mässingsrör, vilka vid sekelskiftet importerades till Sverige. Nordiska Metallaktiebolaget startar därför tillverkning av dessa produkter och kommer att få en av sina största kunder i ASEA. Företaget erbjuds billig mark norr och öster om det stadsplanlagda området och i direkt anslutning till ASEA:s lokaler. Nordiska Metallaktiebolaget förvärvar delar av egendomen Emaus av ASEA och redan 1898 står den första byggnaden, tråddrageriet, färdig. Åren därefter uppförs manufakturverkstad, förråds- och lagerhus, valsverk och kontor. En del lagerlokaler uppförs i trä. År 1900 inleds tillverkning på allvar.

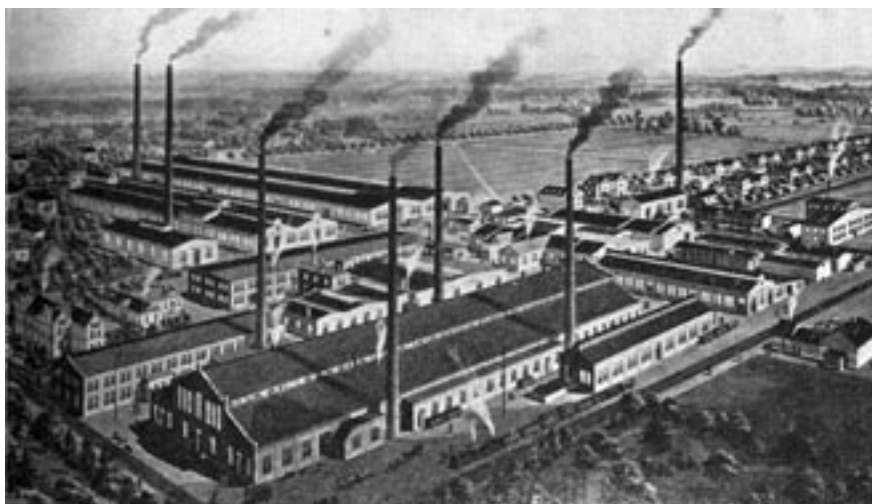


Bild 14. Vy över Svenska Metallverkens område i Västerås 1915.

Företagets byggnadsverksamhet kan delas in i olika etapper som naturligtvis sammanfaller med företagets expansionsperioder. Under 1900-talets första årtionde är byggnadsverksamheten ringa och det enda som uppförs är en kopparslagarverkstad. År 1907 ändras företagets organisation i och med en sammanslagning av Nordiska Metall AB, Skultuna AB och AB Granefors koppar- och mässingsverk och företaget byter namn till AB Svenska Metallverken. Den del som är förlagd till Västerås får namnet Västeråsverken.

Först under 1910-talet expanderar företaget ytterligare. Det gynnsamma ekonomiska läget medför att verkstäder, gjuterier, tubdrageri och ett nytt tråddrageri och en arkivbyggnad byggs. Huvudkontoret byggs också till. Till Västerås koncentreras nu den grövre tillverkningen och under 1910-talets tidigare del genomgår tillverkningsprocessen en modernisering vilket ger upphov till nya byggnader. Utvidgningar sker på mark som tillhört egendomen Emaus och ASEA och som tidigare köpts av Metallverken. Där hade tidigare en del arbetarbostäder uppförts men dessa rivs nu. Mot slutet av 1910-talet dämpas dock byggnadsverksamheten undan för undan.

Till skillnad från ASEA så är AB Svenska Metallverken relativt känsligt för världsmarknadens fluktuationer. Det ideligen växlande världsmarknadspriset på råvaror som exempelvis koppar bidrar till att företaget i början av 1920-talet hamnar i kris. Företaget drabbas av en kraftig nedgång med permittering av en stor del av personalen som följd. Vid mitten av 1920-talet stabiliseras läget åter och vid 1930-talet infaller återigen en kraftig expansion med tillverkning för export på Västeråsverken.



Bild 15. Svenska Metallverkens område (idag Kopparlundens) utvidgades under en lång följd av år.

Bild 16. Ångkraftverkets samtliga byggnader. Till vänster de höga tornpannorna och pannhusen. Foto från år 1999.



Ångkraftverket

År 1915 beslutar Kungl. Vattenfallsstyrelsen att ett ångkraftverk skall byggas i Västerås. Ångkraftverket skall fungera som ett reservkraftverk till Älvkarleby vattenkraftstation, som har tagits i bruk 1915. Det lokaliseras till Viksäng vid Mälarfjärden och börjar byggas samma år. Anledningen till kraftverkets lokalisering är flera och strategiska. Bland annat är det ur försvarsstrategisk aspekt lämpligt att inte placera kraftverket vid havskusten utan i inlandet. Västerås skall dessutom utgöra ändpunkt på en planerad ledning från Älvkarleby, vilket skall medföra möjligheter att mata ström från två håll vid eventuella fel. Närheten till Mälaren är också av vikt med avseende på tillgång till kylvatten. Även transportmöjligheterna är goda både med båt och tåg och dessutom förväntas såväl Västerås med sina expanderande industriföretag som dess omnejd få en ökad efterfrågan på elkraft.



Bild 17. Ångkraftverkets maskinsal med dess turbiner. Foto från år 1930.

Under 1915–1917 byggs den första delen av Ångkraftverket som omfattar ställverk, maskinhall och pannhus. Två ångturbinaggregat och två pannor installeras och under denna första byggnadsetapp byggs även ett bostadshus för driftspersonalen samt kontor och förråd. Som arkitekt till ångkraftverket och bostadshuset anlitas Erik Hahr. Redan under den första byggetappen planeras ytterligare utvidgningar med två ångpannor och under 1917 ökar belastningen i Älvkarleby vilket medför att vidare utvidgningar krävs. En fjärde ångturbin samt ytterligare två ångpannor installeras och tas i drift 1922. I samband med denna utvidgning uppförs en bostadslänga med 21 lägenheter för ångkraftverkets personal. Möjligheterna till transport av bland annat bränsle till kraftverket är av stor vikt. Därför anlägger man en stor hamnanläggning som större båtar kan angöra. Dessutom anläggs ett system av järnvägsspår som förbinder kajen, kraftverket och området för kolupplag.

Under 1920-talets byggs en stamledning mellan Trollhättan och Västerås vilken bidrar till en avlastning för ångkraftverket i Västerås. Därför kommer ytterligare utvidgningar inte att ske förrän 1928. Kraftavsättningen har då kraftigt ökat bland annat i och med ASEA:s och Svenska Metallverkens ökade produktion och expansion. Under 1929-1932 genomförs därför ytterligare utvidgningar av maskinhall och ställverk och en tornpanna med förråd byggs. Vidare utvidgningar planeras och sker under 1930-talet med bland annat en andra tornpanna, kontors- och verkstadsbyggnad samt höjning av skorstenar. År 1935 tas beslut att en 100 mil lång ledning mellan Porjus och Västerås skall anläggas vilket medförde ytterligare utvidgningar och tillbyggnader under 1940-talet. Ångkraftverket byggs om och till fram till slutet av 1950-talet.

Västerås hamn

Västerås hamn har en månghundraårig historia. Hamn och sjöfart har länge varit av stor betydelse för stadens handel och industriella utveckling. Under århundraden har järn och järnmalm fraktats från de västmanländska brukena till Västerås hamn för att där lastas på fartyg. I hamnen har stadens våghus och tackjärnsväg funnits, liksom senare även stadens tullhus. Under 1800-talets senare del genomgår Västerås hamn ett flertal stora förändringar som kan kopplas till industrialismens genombrott.

Hamnverksamheten var tidigt koncentrerad till den östra stranden intill Svartåns utmynnande i Mälaren. Fram till mitten av 1800-talet utgör de viktigaste delarna av hamnverksamheten Kaninholmen och Pråmån, vilka har direktförbindelse med Svartån. Längst Pråmåns kant breder magasinsbyggnader ut sig och öster om dessa ett varv. Vid mitten av 1800-talet igenläggs delar av Pråmån så att dess kontakt med Svartån upphör. Dessutom byggs en ny hamnpir med ett kallbadhus.

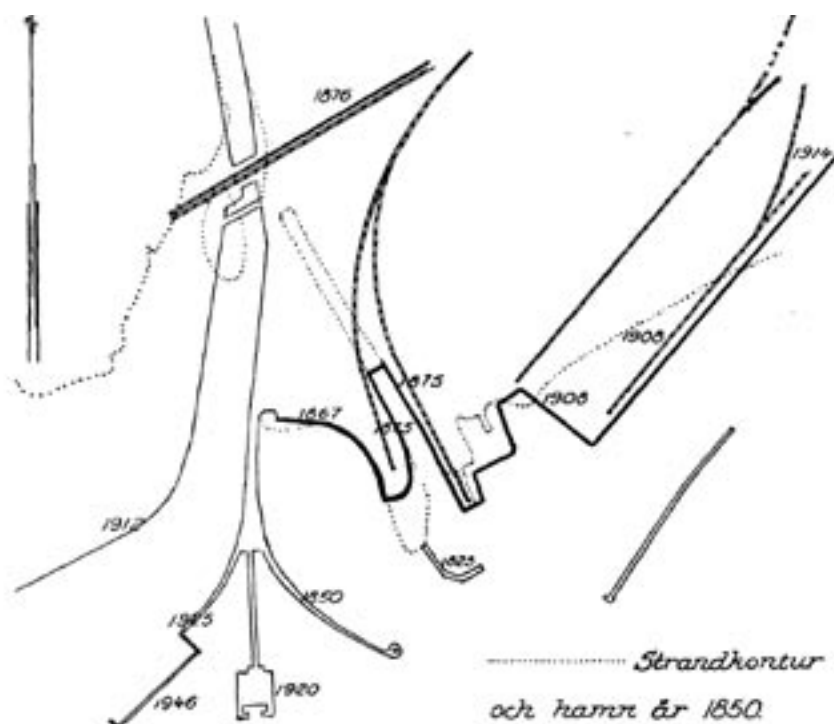


Bild 18. Västerås hamns utveckling 1850-1940.

Mer betydande förändringar sker under 1870-talet. När järnvägen kommer till Västerås 1876 förses hamnen med järnvägsförbindelser. Två stickspår dras ner till hamnen öster respektive väster om Pråmån. Samtidigt byggs en kaj på Pråmåns västra sida vilket ger kaj på åns båda sidor. I samband med dessa byggnationer rivs sjöbodarna och magasinerna och nya uppförs öster om hamnen. År 1878 återfår Västerås dessutom rättigheten att fungera som stapelstad, vilket innebär att Västerås hamn tillåts ta emot fartyg med tullpliktiga varor, alltså föra utrikeshandel. Stapelstaden är skyldig att upplåta byggnader för tullförvaltningen och därför uppförs 1880 ett tullhus en bit ovanför Pråmån.

Efter dessa ombyggnationer sker inte några större förändringar i Västerås hamn på omkring 30 år. I och med stadens tillväxt och uppkomsten av kraftigt expanderade industrier ökar emellertid aktiviteten vid hamnen. I början av 1900-talets första decennium står det klart att hamnen borde förstöras. En kommitté tillsätts och 1907 beslutas att hamnkajen skall förlängas 200 meter österut för 4 meters vattendjup och att en vågbrytare skall förläggas utanför. Arbetet står klart 1912 och utvidgningen får namnet Östra kajen. Här byggs även nya hamnmagasin i kvarteren Samuel och Sigfrid. År 1912 införs kranar för lossning och lastning av gods. Dessa kompletteras 1914 och 1918 för att under 1930 bytas ut.



Bild 19. Magasinsbyggnader uppförda i hamnen 1912-13, utnyttjade av olika grosshandelsföretag.

Ytterligare utvidgningar österut görs 1915 och 1917. Efterfrågan på järnvägsspår till dessa områden är stor, bland annat från ASEA som hyr ett stort tomtområde invid och öster om Lillån. ASEA bidrar till anläggningskostnaderna och järnvägsspår kommer till stånd 1919.

Allt fler större fartyg söker sig till Västerås och vid slutet av 1910-talet står det klart att ytterligare förbättringar och utvidgningar av hamnen kommer att behövas. Planer på att en ny djuphamn väster om Svartåns utmynning i fastigheten Karlsberg tar form och vid 1920-talet början inleds uppförandet av denna djuphamn. Den uppförs i två etapper där den första innebär förberedelser som schaktning för djuphamnskajen, anläggning av tillfartsväg och järnvägsspår medan den andra innebär uppförandet av bland annat kaj och kajbyggnader. Under 1920-talets inledande år är arbetslösheten hög i Västerås och den första etappen av uppförandet av djuphamnen fungerar som en slags arbetsmarknadsåtgärd. År 1925 står kajbyggnaden färdig och ett nytt industriområde, skilt från bostadsområden, har bildats.

KF:s bageri och charkuteri

Vid övergången mellan tjugooch trettioalet påbörjas vid Pilgatan och i närheten av byggnadsföreningen Viktoria, ett bageri och en charkuterianläggning. Byggnaderna uppförs 1930-1932 av den lokala konsumtionsföreningen Svea och är den svenska kooperations tidigaste bageri- och charkuteribyggnader. Konsumtionsföreningen Svea hade tidigare uppfört butiks- och affärshus i staden och arkitekt för föreningens byggnader var Eric Rockström på KF:s arkitektkontor. Efter fem år byggs bageriet till för att möta den expanderande föreningens behov och på 1940-talet uppförs på samma tomt en lagerbyggnad. Anläggningen är typisk i sitt upplägg med bageri, charkuterifabrik och lagerbyggnad samlade på samma fastighet. Byggnaderna introducerade med sina slätputsade fasader och kubiska former funktionalismen i Västerås.



Bild 20. Bageri och charkfabrik ritad 1930 av KF:s arkitektkontor för Kooperativa föreningen Svea i Västerås. I bakgrunden skymtar Byggnadsföreningen Viktoria.

BOSTADSBEBYGGELSE

Västerås bostadsbebyggelse präglas av villabebyggelse. I industrialiseringens spår bildas, ett för Västerås typiskt fenomen, byggnadsföreningar. Dessa köper in mark för att uppföra arbetarbostäder i form av småhus. Föreningarnas bildande avlöses vid 1900-talets början av egnahemsverksamheten. I industrialiseringens spår uppförs också många stora villor för direktörer och högre tjänstemän inom industriföretagen. Flerfamiljshus slår inte igenom på allvar förrän på 1930-talet.

Byggnadsföreningar

Under 1870- och 1880-talen är bostadsbristen i de svenska städerna stor. Den tilltagande industrialiseringen bidrar till att inflyttningen från landsbygden till städerna ökar. Bostadsbristen slår hårdast mot dem som sökt sig till staden för arbete.

Under 1870-talet blir det vanligt att byggnadsföreningar bildas. Dessa har sitt ursprung i England och Danmark och får sitt genombrott i Sverige under 1800-talets slut. Byggnadsföreningarna bildas vanligtvis på initiativ av organisationer, bland annat av filantropisk karaktär, eller av privatpersoner. I regel är avsikten att förbättra bostadssituationen för lågt bemedlade i staden. I Sverige är det dock vanligt att arbetare tar initiativet att bilda föreningar. Sveriges första byggnadsförening är Arbetarnas byggnadsförening som bildas 1872 i Göteborg. Föreningarnas mål är att köpa in mark där de sedan uppför bostäder samt gemensamhetsutrymmen. Därefter säljes bostäderna till föreningens medlemmar. Det rör sig i regel om enklare flerfamiljshus med små lägenheter. Marken som köpts ligger i stadens utkanter och utanför stadsplanelagt område.

Under 1880-talet får byggnadsföreningarna sitt genombrott i Västerås och den första föreningen, "Byggnadsföreningen Norrmalm", bildas 1883. Föreningen köper mark på den så kallade Langenbergskavreten norr om staden. Marken delas upp i tomter som därefter säljes till föreningens medlemmar. De får sedan uppföra husen själva. Detta tillvägagångssätt tillämpas sedermera av föreningarna i Västerås. Ett annat exempel är "Byggnadsföreningen Vasa", vilken bildades 1893 på initiativ av en grupp järnvägsanställda. Föreningen inköpte mark från den så kallade gamla Stohagsjorden och delade in marken i 22 tomter och gator som fördelades på kvarteren Nanna, Nella, Olena och Olga. På tomterna uppfördes i huvudsak småhus och mindre flerfamiljshus.

Under 1890-talet ökar byggnadsföreningarnas verksamhet i Västerås och föreningar anläggs i områden som Lustigkulla, Jakobsberg, Johanneslund, Loviseberg, Karlsdal och Katrinelund. Bland byggnadsföreningarna kan också nämnas "Byggnadsföreningen Västermalm" 1888 och "Byggnadsföreningen Viktoria" 1899.



Bild 21. Exempel på bostadshus uppfört inom Byggnadsföreningen Norrmalm.

Bild 22-24. Byggnadsföreningen Vasa anläggs väster om Mariaberget 1893. Här uppfördes småhus varav flera än idag finns kvar. Kartserien visar, från vänster, området 1902, 1915 samt 2003. Den 1902 blott tio år gamla bebyggelsen har 1915 kompletterats av flerfamiljshus i norr och ingenjörsvillor i söder. 2003 har området ytterligare förtätats med radhus och moderna villor. Kvartersindelningen och gatornas sträckning är dock i stort sett intakt.



Byggnadsföreningarna i Västerås uppför i huvudsak småhus med mindre lägenheter. I flera av de områden som anläggs av byggnadsföreningar kommer det under 1900-talets början att byggas stora, exklusiva villor. Etablerandet av byggnadsföreningar minskar i början av 1900-talet då egnahemsrörelsen får sitt genombrott. Idag är de flesta byggnadsföreningarnas hus rivna. De tydligaste spårerna kan avläsas hos bebyggelsen i Vasaföreningen, vars bebyggelse ännu är tämligen välbevarad.

Arbetarbostäder

Bostadssituationen för arbetare har redan under 1870- och 1880-talen varit svår och situationen försvåras ytterligare då inflyttningen till staden dramatiskt ökar i och med industrialiseringen. Såväl privata och kommunala initiativ som initiativ från näringslivet tas för att förbättra arbetarnas bostadssituation och standard genom att bygga bostäder speciellt avsedda för arbetare. Dessa uppförs på tomtmark i stadens utkant och gärna i direkt anslutning till industrierna.



Bild 25. Vid 1890-talets slut uppför Svenska Metallverken arbetarbostäder. Dessa förläggs i direkt anslutning till fabrikena. Idag är dessa rivna.

Vid 1890-talets slut uppförs de första arbetarbostäderna. Dessa byggs av ASEA och Svenska Metallverken och bostäderna anläggs intill industrierna på stadens östra sida. Bostäderna var flerfamiljshus uppförda i trä och varje hus har egen trädgårdstäppa och är idag rivna.

Privata byggherrar ser möjligheter till förtjänst genom att bygga enkla kasernliknande bostadshus avsedda för arbetare. Vid sekelskiftet uppstår på Ängsgärdet sådana kaserner vid sida av byggnadsföreningar och kåkbebyggelse. Dessa är i regel av dålig kvalitet och får rivas relativt snart.

Under 1890-talet håller bostadsbyggandet ganska jämn takt med stadens befolkningstillväxt. ASEA och Metallverken bygger åtskilliga bostäder för sina anställda, byggnadsföreningarna fyllde sin funktion och byggmästare tar fortsatta privata initiativ till byggnation. Under 1900-talets första årtionde kommer bostadsbristen att öka. Den slår hårdast mot arbetarfamiljerna. Därför tillsätter stadsfullmäktige 1910 en kommitté, Bostadsbristkommittén, för att utreda arbetarnas bostadssituation. Kommittén konstaterar 1913 att antalet hyresbostäder tillgängliga för arbetarfamiljer är alltför få och att det är samhällets skyldighet att bygga bostäder för dessa. De två stora industriföretagen planerar dessutom att göra ytterligare utvidgningar, vilket kommer medföra ytterligare inflyttning till staden. Kommunen planerar därför att uppföra arbetarbostäder i kvarteret Ivar. Planerna går dock i stöpet och marken säljs till ASEA.

ASEA har parallellt med kommunen planerat att bygga arbetarbostäder i det till kvarteret Ivar angränsande kvarteret Josef. De har för ändamålet bildat ett speciellt bolag, Västerås Bostads AB. Bolaget får möjlighet att förvärva kvarteret Ivar och senare även ett tredje angränsande kvarter, Kåre. Västerås Bostads AB uppför

där tre bostadsfastigheter kring öppna gårdar, så kallade storgårdskvarter. Kvarteret Josef bebyggs först, efter ritningar av John Åkerlund. Därefter bebyggs Ivar 1916 och Kåre 1917, ritade av Erik Hahr. De tre kvarteren är snarlika vilket tyder på att Erik Hahr ritade husen efter de intentioner som John Åkerlund tidigare skisserat. Dock är de två senare kvarteren förenklningar av det första. Västerås Bostadsbolag bygger totalt före och under första världskriget 339 lägenheter.

Under denna period uppför även Metallverken bostäder till sina arbetare. Dessa byggs på Sandgärdet och även här anlitas Erik Hahr som arkitekt. Bostäderna står färdiga 1916. Året innan har arbetarbostäder uppförts för det nybyggda Ångkraftverkets personal. Dessa blir Västerås första radhus.

Bostadsbristen kvarstår dock. Under 1915 är situationen så akut att staden försöker lösa problemen genom att inhysa familjer i en övergiven verkstadslokal samt genom att uppföra provisoriska bostadshus i Katrinelund och i kvarteret Gude.

Som ett resultat av Bostadsbristkommitténs utredning bildar kommunen 1916 bostadsbolaget AB Arbetarbostäder. Erik Hahr får i uppdrag att skissa på förslag till bolagets byggnadsprojekt och det första uppdraget blir kvarteret Högne där det uppförs ett slutet kvarterkomplex kring öppen gård. Här finns tydliga paralleller till Hahrs och Åkerlunds tidigare bostäder i kvarteren Josef, Ivar och Kåre.

1917 bygger bolaget åtta lamellhus i kvarteret Julius. Erik Hahr inför därmed i staden lamellhuset som konstruktion. I dessa arbetarbostäder ligger tonvikten på ändamålsenlighet, ljus och luft. Man undviker att uppföra uthus. Dessa funktioner placeras istället i husen.

Från 1917 får bolaget del av statliga subventioner och uppför därefter ytterligare arbetarbostäder. AB Arbetarbostäders tredje byggnadsuppdrag, kvarteret Oscaria, kommer att skilja sig från tidigare uppdrag. De tidigare uppförda arbetarbostäderna har i regel varit flerbostadshus och legat i stadens östra delar, i anknypning till industrikvarteren. Kvarteret Oscaria ligger långt från dessa i villaområdet Annedal i stadens västra stadsdelar. Här uppför AB Arbetarbostäder sju likadana småhus i trä. Varje hus innehåller två lägenheter och ligger fritt med en omgivande trädgård. Även här anlitas Erik Hahr som arkitekt.

Bolagets fjärde och sista byggnadsuppdrag är ett flerfamiljshus i kvarteret Bruno. Kvarteret som är beläget i den södra delen av Borgmästarvreten utmed Skultunavägen bebyggs med ett putsat flerfamiljshus i två våningar. Även detta bostadshus uppförs för arbetare och med Erik Hahr som arkitekt. Kvarteret byggs 1920 och blir de sista arbetarbostäderna som uppförs i kommunal regi.

I samband med dessa hus bör nämnas tio småhus för arbetare som uppförs i kvarteret Varggropen och Donatorn. Hahr levererar standardritningarna till tio likadana hus 1917. Husen som uppförs i trä innehåller en bostad om två rum och kök samt en med ett rum och kök.

Mot slutet av 1910-talet har bostadsproblemen i staden gått i en annan riktning. Behovet av bostäder för tjänstemannakåren ökar kraftigt. Behovet av lägenheter för dessa hade tidigare sörjts genom privat byggverksamhet. Under första världskriget har dock det enskilda byggandet nästan upphört, vilket lett till att bostadsbristen även drabbat de mer välbeställda samhällsgrupperna. År 1919 tillsätter staden återigen en kommitté för att råda bot på bostadssituationen. Denna föreslår bildandet av ytterligare ett halvkommunalt bostadsbolag, denna gång med inriktning på att bygga centralt belägna hus med större lägenheter där bottenvåningarna kan nyttjas till affärslokaler, på vilket det också råder brist. 1920 bildas på kommitténs inrådan Byggnads AB Mimer. Bolaget uppför två hus med Erik Hahr som arkitekt. Det första huset står klart 1920, ligger i kvarteret Kalla och

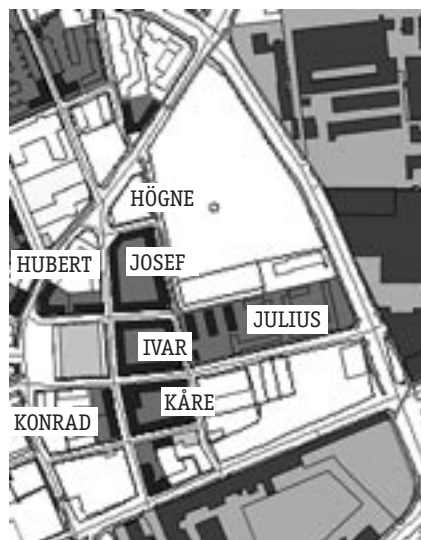


Bild 26. Kvarter bebyggda med arbetarbostäder i Västerås östra delar. I kvarteret Hubert och Konrad uppförs stadens första HSB-hus 1924-28.



Bild 27. Arbetarbostäderna till Ångkraftverkets personal blev Västerås första radhus.

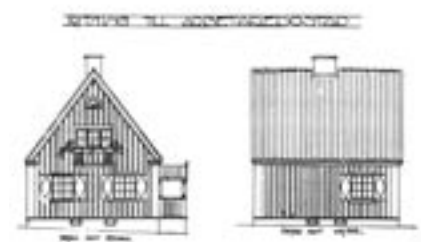


Bild 28. I kvarteret Varggropen och Donatorn uppförde ASEA 1917 tio likadana småhus för arbetare. Husen ritades av Erik Hahr.

innehåller tre och fyrrumslägenheter. Bolagets andra hus uppförs 1924. Den ekonomiska depressionen under 1920-talets första hälft leder till att både AB Arbetarbstäder och Mimer hamnar i ekonomiskt trångmål vilket medför att varken Arbetarbstäder eller Mimer kommer att uppföra några nya byggnader på omkring 20 år.

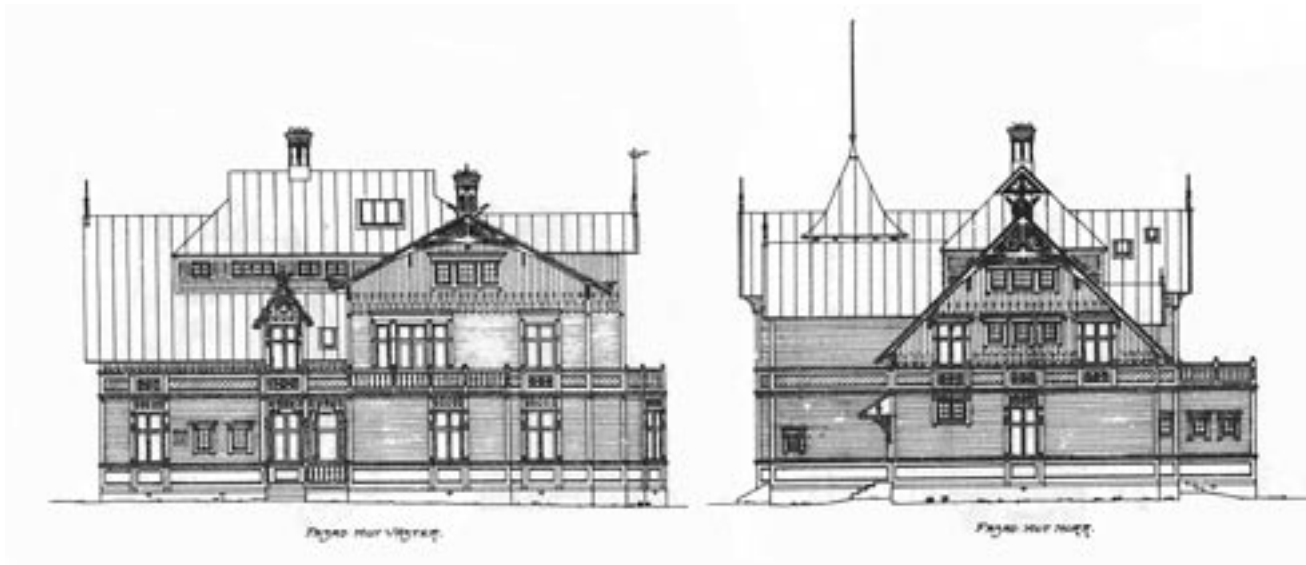


Bild 29. Ritningar till Villa Welcome, ett av de större hus som byggdes på Lustigkulla.

Villabebyggelse och flerfamiljshus

I Västerås har villa- och småhusbebyggelse dominerat. Under 1890-talet är bostadsbyggandet aktivt i Västerås. Staden växer alltjämt på bredden och en uppdelning mellan stadens funktioner börjar bli synlig; i öst byggs verkstäder och arbetarbstäder, i väst och norr breder byggnadsföreningarna ut sig. Under 1890-talets slut börjar dock exklusiva villor och flerfamiljshus byggas i de västra stadsdelarna.



År 1897 ansluts områdena Vasastaden och Västermalm till stadsplanen. I dessa områden byggs mest flerfamiljshus men vid slutet av 1890-talet börjar en exklusiv villabebyggelse att uppföras, främst i områdets södra del.

Villabyggandet kommer sent till Västerås och först vid slutet av 1890-talet uppförs de första villorna i staden. Dessa är exklusiva och tillhör stadens ledande affärs- och industrimän. Villorna uppförs främst i södra delen av Vasastaden samt i Stallhagen vilka vid tiden är grönskande och lantliga miljöer.



Vid 1900-talets början får villabebyggelsen sitt stora genombrott i Västerås. I 1902-års stadsplan anpassas flera kvarter i Stallhagen för de stora enfamiljshusvillor som under 1900-talets första årtionde kommer att byggas här. Bland dem kan ASEAs och Metallverkens direktörsbostäder nämnas. Erik Hahr står som arkitekt till fem enfamiljshusvillor i detta område, alla individuellt utformade med stora trädgårdar.

Villor uppförs även i andra områden. I de små öar som byggnadsföreningarnas områden bildar kring staden börjar det under 1900-talets första årtionde uppföras större villor för stadens mer välsituerade invånare. De små öarna kommer sedan att utvidgas och expandera för att alltmer bilda ett mer sammanhängande villaband kring staden. Områden som Jakobsberg och Lusigkulla kan nämnas som exempel. Dessa har tidigt bebyggts med småhus av byggnadsföreningar. Vid sekelskiftet kom här att uppföras större enfamiljshusvillor för stadens övre medelklass. Ytterligare ett exempel är området Norrmalm där den stora byggnadsföreningen Norrmalm uppfört småhus. Under 1900-talet vidgas området genom att det runtomkring föreningens äldre och enklare bostäder uppförs nya huvudgator samt stora friliggande en- och flerfamiljshusvillor.

Bild 30 och 31 (ovan), 32 och 33 (nästa sida). Under seklets första årtionden uppförs stora, friliggande en- och flerfamiljshusvillor för stadens mer välsituerade invånare. Villan på bild 34 är ritad av arkitekt Victor Segerstedt, en flitigt anlita arkitekt.

Under 1910-talet ökar villabebyggelsen ytterligare i omfattning. Bostadshus av villatyp, fritt liggande i ett eller två plan avsedda för en eller två familjer byggs i stort antal, med viss avmattning under krigsåren. Dessa uppförs liksom tidigare i stadens utkanter och utanför stadsplanlagda områden och liksom tidigare förtätas och expanderar redan bebyggda områden som Loviseberg, Karlsdal, Katrine-
lund, Kristiansborg och Gåsmyrevreten. För att kunna reglera den kraftiga nybyggnationen antas för flera av dessa områden så kallade utomplansbestämmelser.

Tiden efter första världskriget blir svår för Västerås. Bostadsbyggandet är under 20-talet lågt liksom den övriga byggandsverksamheten. Även befolkningstillväxten är låg och vid seklets första hälft minskar stadens befolkning. Under hela seklet byggs emellertid enstaka villor i stadens ytterområden och förtätningen i de befintliga områdena fortsätter. Det är främst småhus som byggs i trädgårdsstadsstil. Vid mitten av 1920-talet ökar återigen villabyggandet och monteringsfärdiga trähus dyker upp. Det första byggs 1927 leverat från Landsbro Trävarubolag i Småland. Sådana hus skulle sedan bli vanligt förekommande i Västerås under 1930-talet.

Mot slutet av 1920-talet sker en utjämning och anpassning mellan de olika stadsdelarna. Arbetarkvarteren i öst samt direktörskvarteren i väst finns alltjämnt kvar men de kommer dock mer och mer att knytas samman av bostadsbebyggelsen.

Generellt kan sägas att flerfamiljshuset får sitt genombrott i Västerås efter 1930-talet. Det uppförs dock några flerfamiljshus under 1900 och 1910-talen och då främst i stadens västra områden, Västermalm och Vasastaden, samt i stadens centrala delar. Som exempel kan byggnaderna på Floragatan, Storagatan och Lidmansvägen nämnas. I stadens centrala delar kan nämnas Officershuset samt några mindre och enklare hus i östra delen av Herrgårdet i kvarteret Gere, Henrik och Harald. Under 1920-talet byggs dock enstaka flerfamiljshus vilka praktiskt taget alla härrör från årtiondes senare hälft. I Västerås bildas 1924 stadens första HSB-förening. Denna uppför 1925 och 1928 flerfamiljshus i kvarteret Hubert och 1926 och 1928 ytterligare två hus i kvarteret Konrad. Sven Wallander står för samtliga ritningar.

FÖRVALTNINGSBEBYGGELSE & OFFENTLIG BEBYGGELSE

Många av de förvaltningsbyggnader och offentliga byggnader som tas upp här är resultat av nationella politiska beslut fattade i mitten av 1800-talet. Dessa beslut kan i sin tur kopplas till befolkningsökning och urbanisering och till därmed förknippade accelererande behov att kontrollera och disciplinera. Uppförandet av dessa byggnadskategorier är som intensivast decennierna innan 1890-talet. Av de förvaltningsbyggnader och offentliga byggnader som byggs antingen tidigare på 1800-talet eller under perioden 1890-1930 finns relativt få kvar idag. Bevarandegraden är dock större i den förstnämnda kategorin.

Före 1890-talet

Liksom övriga residensstäder har Västerås haft ett länshäkte som var inrymt i slottets källarvåning. I ett beslut vid 1840-41 års riksdag framförs att samtliga länsfängelser och kronohäkten skall ordnas efter sk cellsystemet. Vid 1800-talets mitt byggs därför i residensstäderna länsfängelser efter detta system. 1854 börjar Västerås fängelse att byggas på kronomarken Stallhagen. Fängelset står klart 1857.

I Västerås uppförs även under denna tid ett nytt rådhus vid Fiskartorget. Rådhuset börjar byggas 1857 och står färdigt 1860. Byggnaden uppförs i sten i två våningar och dess arkitekt är P.J Ekman. Rådhuset är avsett att vara Västerås stads



Bild 32.



Bild 33.



Bild 34. Två enfamiljshus av herrgårdsliknande karaktär uppfördes vid slutet av 20-talet i norra delen av Karlsdal. Villorna köptes monteringsfärdiga från Landsbro trävarubolag i Småland.



Bild 35. Rådhuset, uppfört på 1850-talet, fungerar idag som stadens konstmuseum.

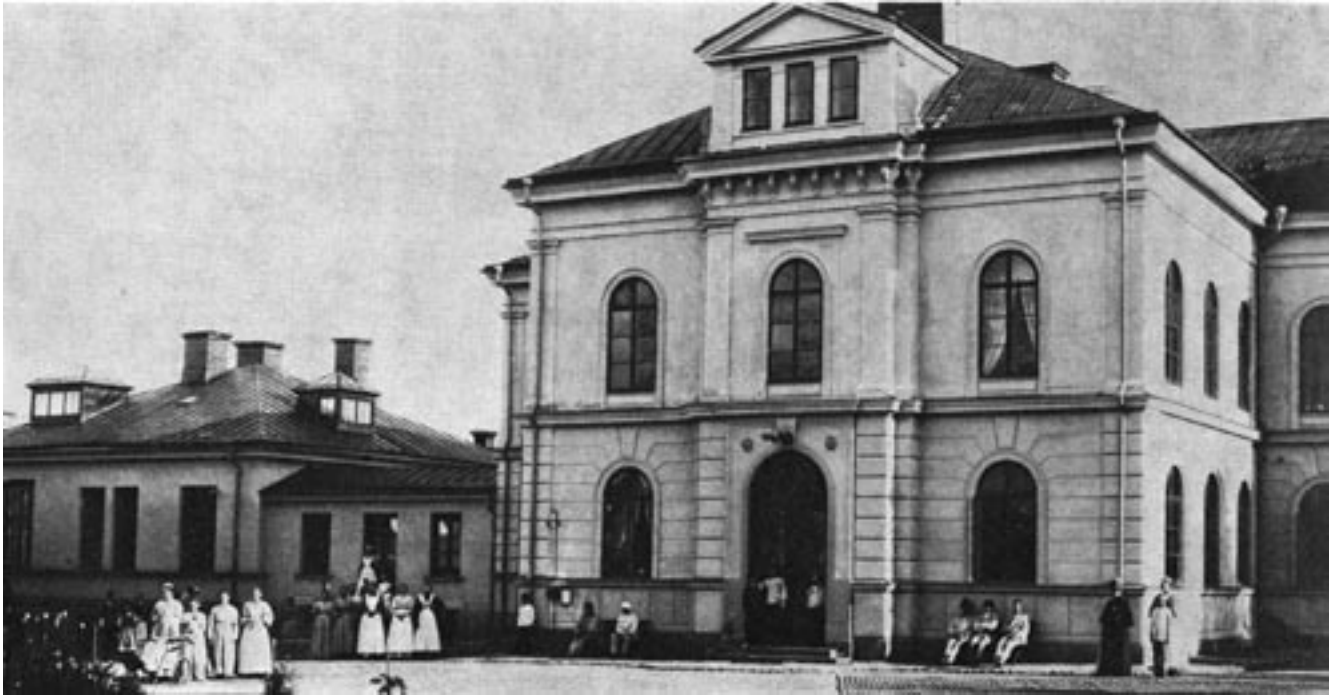


Bild 36. Västerås lasarett vid sekelskiftet. Lasarettet som började uppföras 1867 byggdes till i omgångar under 1800-talets sista del.

fest- och representationsbyggnad. Fram till 1884, då Sundinska huset blir "stads-hus" med festvåning, är dock rådhusets övre våning stadens officiella festlokal. Festsalen blir även rummet för stadsfullmäktiges sammanträden.

Det nybildade landstinget beslutar 1865 att ett lasarett skall byggas i Västerås. Tidigare hade lasarett inrättats i Sala, Köping och Norberg. Västerås lasarett uppförs i Stallhagen och är byggt 1867.

Efter 1842 års folkskolestadga förändras förutsättningarna för folkskoleundervisningen. I många städer blir det nödvändigt att bygga nya hus för folkskolor. I Västerås står den första folkskolan, Skepparbacksskolan, färdig 1870. Skolan uppförs i två våningar i sten och inrymmer två avdelningar; en för flickor och en för pojkar. På vinden inryms lärarbostäder. Skepparbacksskolan blir ganska snart otillräcklig. Under 1870-talets mitt uppförs Mariabergsskolan samt en långa med bostäder för lärarna.



Bild 37. Stadens elementärläroverk, idag Rudbeckianska gymnasiet, ritas av P J Ekman och byggs 1853. Skolorrådet byggs till under 1900-talets första årtionde.

Vid 1849 års skolreform slås lärdoms- och apologistskolorna samman med gymnasierna och bildar elementärläroverk. I Västerås genomförs detta 1850. Planer på en ny byggnad till gymnasiet har funnits sedan 1830-talet och dessa tas nu åter upp, men med avsikt att skapa ett elementärläroverk. En tomt beredes bakom domkyrkan och 1852 påbörjas uppförandet av skolbyggnaden. Byggnaden som är ett pustat stenhus uppförs i två våningar ritas av P.J Ekman. Skolan invigs 1856 och inrymmer då 250 elever.

Under 1880-talet blir lokalbehovet för flera offentliga inrättningar stort. I Västerås byggs 1888 Stora Westmannia som ett kombinerat bank, bostad och butikshus. Byggnaden uppförs i sten i tre våningar och blir ett med stadens mått mätt mycket stort hus.

1890-talet

En stor byggnadsverksamhet utvecklas i Västerås under 1890-talet. I och med industrins expansion och den ökade inflyttningen till staden ökar behovet av byggnader för allmänt bruk ytterligare. Behovet av byggnader för sjukvård, skolvård och byggnader för organisationer och folkrörelserna ökar. I flera fall innebär nybyggnationerna nyheter i Västerås stadsbild och många av de byggnader som uppförs under århundradets sista decennium finns inte kvar idag. 1894 invigs en folkskola i Västerås. Byggnaden är belägen vid Djäknebergets fot och får därför

namnet Djäknebergsskolan. Skolan är mycket modern för sin tid och inkluderar slöjdsalar, skolbad samt elektriskt ljus. Djäknebergsskolan uppförs i två våningar i rött tegel med en hög stensockel. Byggnaden ritas av Tekniska Skolan i Stockholms rektor Viktor Adler 1891.

Behovet av fler vårdplatser på Västerås lasarett ökar under 1890-talet, bland annat beroende på att länets kurhuspatienter sänds dit. 1897 byggs en flygel till huvudbyggnaden i Stallhagen. Under 1890-talet uppförs även ett barhem för flickor vid Källgatan – Biskopsgatan. 1920 flyttas det därifrån.

I Västerås byggs det 1897 ett tingshus vid Bondegatan – Kristinagatan. Byggnaden uppförs i sten i två våningar.

1900-talet

Under 1900-talets första decennium är byggnadsverksamheten hög. I ständig växelverkan med näringslivet utvecklas staden också i sina gamla funktioner som ett kyrkligt och administrativt centrum samt som skolstad. Under 1900-talets första decennium är det verkstäder, bostäder och skolor som blir de största byggnadsprojekten. Även byggnader för kulturella ändamål uppförs om än inte i lika stor omfattning som sker i många andra städer vid denna tid.

Det största byggprojektet under 1900-talets första decennium är det nya stadshuset. I stadens rådhus trängs rådhusrätten, magistraten, stadens förvaltningsorgan samt stadens representationslokaler. Stadens växande förvaltning skall komma att kräva ytterligare utrymme i det redan trånga rådhuset. Vid slutet av 1800-talet startas en utredning om ett nytt rådhus. Flera förslag läggs fram beträffande hur och var stadshuset skall uppföras. Lokaliseringen ändras från Fiskartorget till Stora torget. Efter många turer beslutar stadsfullmäktige 1904 att påbörja byggandet av ett nytt stadshus inrymmande hotell, festvåning och utminuterier. Stadshuset får snabbt namnet Stadshotellet och kommer att hysa stadens representationsvåning.



Bild 38. Djäknebergsskolan är Västerås första folkskola, modern för sin tid med elektriskt ljus och skolbad. Skolan kompletteras under 1920-talet med en gymnastiksal.

Bild 39. Stadshotellet, invigt 1907, var en av 1900-talets första årtiondes mest omdiskuterade byggnadsprojekt i staden. I bakgrundens skymtar den gamla polis- och brandstationen.

Som tidigare nämnts är skolor en av de stora byggnadsprojekten under århundradets första decennium. Ett av de större skolbyggena är en läroverksbyggnad för flickor. Elementärläroverket, som idag har namnet Fryxellska skolan, är färdigbyggd 1902. Två år senare får skolan ett gymnastikhus. Strax efter elementärläroverkets färdigställande påbörjas uppförandet av en folkskola i den växande östra stadsdelen. 1905 står Herrgårdsskolan färdig.

Även sjukvården får nya byggnader. 1901 uppförs en paviljong till Epidemisjukhuset. Lasarettet i Stallhagen utvidgas genom tillbyggnader. Den första utbyggnaden sker 1903 med mottagning och operationsavdelning och en andra etapp innefattande en ekonomibygnad samt en portvaktstuga följer under 1910.

1910-talet

Byggnadsverksamheten i staden påverkas negativt av första världskriget men är dock förhållandevis intensiv. Under 1910-talet uppförs ett flertal byggnader för förvaltning och offentlig verksamhet. Befolkningsantalet ökar stadigt vilket bidrar till ett ökat krav på vård och skolplatser. Även behovet av andra funktioner såsom teatrar, folkets hus, biograf, banker och post och telegraf ökar. Antalet skolor och vårdplatser fortsätter att öka. Under 1910-talet blir det nödvändigt med ytterligare utvidgningar av epidemisjukhuset. Erik Hahr ritade 1916 två hus som inrymmer observations- och vårdavdelning samt laboratorium och läkarum.



Bild 40. I Västerås östra stadsdel uppförs 1905 en folkskola, Herrgårdskolan, även den ritad av Erik Hahr.

Även arbetarrörelsen flyttar runt mellan olika lokaler. Föreningen Folkets hus och park förvärfvar vid mitten av 1910-talet en tomt vid Allégatan/Timmermansgatan. Där uppförs 1919 Folkets hus och park efter Erik Hahrs ritningar.

Ett av de större byggprojekten under 1910-talet är uppförandet av Riksbanks-, post- och telegrafhuset. 1909 beslutar staten att uppföra en kombinerad byggnad för de tre statliga institutionerna avdelningskontor för riksbank, post och telegraf. De tre institutionerna har var för sig flyttat runt i olika byggnader i staden. Efter olika tomtförslag från staden uppför staten till slut riksbanks-, post- och telegrafhus i hörnet Västra Kyrkogatan och Biskopsgatan. Huset står färdigt 1911 med Erik Lallerstedt som arkitekt.



Ytterligare ett stort byggnadsprojekt är Länssparbankshuset. Byggnaden kommer att inrymma flera funktioner och uppförs 1916 vid Västgötegatan av Västmanlands läns Sparbank. Banken flyttar in i huset efter att tidigare haft sina lokaler i Stora Westmannia. I den nyuppförda byggnaden som ritas av Erik Hahr inryms ett häradsrättskansli och domsal, bostäder, bankens kontor samt Nya Brandstodsbolaget.



Bild 41 och 42. Västerås teater (övre bilden) invigs 1915. Året efter byggs Länssparbankshuset, som bland annat inrymmer häradsrätts kansli, domsal, bostäder och samt lokaler för Nya brandstodsbolaget. Båda husen ritas av Erik Hahr.

Staden hade under 1880-talet köpt Karlslunds herrgård från 1810-talet. Till denna herrgård flyttades stadens fattigvård, sedermera åldringsvården. Herrgården kompletterades med ett mindre sjukhus men under 1900-talets början blir området otillräckligt. Under 1910-talet beslutas om utbyggnad och 1919 uppfördes en logementbyggnad ritad av Erik Hahr.

Läroverket byggs till med ett nytt annex och ett bibliotekshus 1916. Till Djäknebergsskolan byggs under 1920 ett gymnastikhus. 1919 står ytterligare en skola färdig i Västerås; Tekniska Skolan, vilken även den uppförs i stadens östra del. Denna monumentalbyggnad innehåller Statens elektrotekniska fackskola, Västerås stads verkstadsskola och stadens lärlings- och yrkesskolor.

I staden hade det sedan 1870-talet funnits teatrar, biograf mm. Dessa flyttade runt i olika byggnader. Från 1890-talet fram till 1908-talet användes Västerås Arbetareförenings hus som teater och därefter som biograf. När Svenska Biografteatern tar över Arbetareförenings hus 1908 väcks önskemål om en teaterbyggnad i staden. 1912 tas beslut och 1915 invigs Västerås teater som ritats av Erik Hahr.

1920-talet

Under 1920-talet lider Sverige av efterdyningar från första världskriget. Speciellt utsatta är industriorter som Västerås. Folkmängdsökningen är obetydlig och arbetslösheten hög. Byggnadsverksamheten är relativt låg och 1920-talets första del präglas av arbetskonflikter bland annat inom byggbranschen. Den låga byggnadsverksamheten avspeglas även i uppförandet av förvaltnings- och offentliga byggnader. Stora byggprojekt under perioden är uppförandet av centrallasarettet, frikyrkobyggnader samt begravningsplatsen Hovdestalund. Under 1920-talet anläggs också de första koloniträdgårdarna vid Biskopsängen.

Inte så långt från centrallasarettet ligger Folkets park. Där fick Erik Hahr i uppdrag att rita en ny teater som ersättning för en teaterbyggnad från 1907. Teatern uppförs i trä och är byggd 1928.

Under 1920-talet minskar antalet nyuppförda skolor. 1921 lämnar stadsfullmäktige medel till restaurering av läroverkets huvudbyggnad samt till uppförandet av en gymnastiksal. De anslagna medlen går dock åt till restaureringen av läroverket och inte förrän 1928 börjar gymnastiksalen byggas. Byggnaden som är uppförd i sten med puts är ritad i sträng 20-tals klassicism av Erik Hahr.

Västerås första pingstkyrka uppförs 1921 och placeras vid Oxbacken med adressen Stora gatan 88. Kyrkan uppförs av medlemmar från Elmiförsamlingen, vilken är ansluten till pingströrelsen. Arkitekt är Erik Hahr och han låter bygga kyrkan i slammat tegel. Byggnadens kyrksal får 600 sittplatser.

Behovet av begravningsplatser ökar i staden. Den östra kyrkogården blir så småningom otillräcklig och går inte att utvidga då industri- och bostadsbebyggelse uppförts runt om. Kyrkorådet önskar anlägga en ny kyrkogård. Flera olika förslag på plats för ny kyrkogård förs fram upp, men det blir på Hovdestalund som den nya kyrkogården med kyrkogårdsanläggning och klockstapel anläggs. Kyrkogården med gravkapell planeras av Erik Hahr tillsammans med Gösta Smitt och invigs 1924.

I samband med Vestmanlands Läns Tidnings 100 års jubileum låter tidningen bygga ett nytt hus. Byggnaden uppförs på Stora gatan och ritas av Erik Hahr 1928. Byggnaden ansluter till det äldre tidningshuset som ligger mot Skomakargatan. Byggnaden uppförs i fyra våningar i sten med stora skyltfönster i bottenvåningen.



Bild 43. År 1928 uppförs en ny teaterbyggnad i Folkets park.



Bild 44. Vid slutet av 1920-talet byggs en gymnastiksal i nyklassicistisk stil till elementärläroverket.



Bild 45. Vid Oxbacken uppförs 1921 Västerås första pingstkyrka. Kyrkosalen rymde vid uppförandet 600 sittplatser.

PARKER

Vasaparken

Vasaparken anläggs i samband med att staden önskar resa ett monument över Gustaf Vasa. År 1860 har man i staden firat trehundraårsminnet av Gustaf Vasas död och året därpå beslutas att en minnesvård och en passande park med promenadstråk tillgänglig för allmänheten skall uppföras. En del av den till landshövdingen hörande Kungsträdgården utses som lämplig plats för anläggande av parken. Staden får ta över parken från kronan. På platsen finns sedan tidigare ett schweizeri, en kugelbana och skarpskyttarnas skjutbana, vilka samtliga flyttas. År 1864 avtäckts minnesbysten och parken invigs.

Djäkneberget

Djäkneberget har fått sitt namn av att djäkarna brukade fira valborgsmässoafton där. Under 1860-talet kommer Djäkneberget i A T Sundins ägor. Denne donerar 1866 berget till Västerås skarpskyttekår. Västerås Skarpskytteförening har haft sina övningar i Vasaparken men flyttar efter dess omdanande upp till Djäkneberget. Här leder kapten Sam Lidman övningar för Skarpskytteföreningen samt gymnastik och vapenövningar för djäkarna åren 1863-1867. Berget fungerar som en mötesplats och skådeplats för folkliv. Mindre idrottsklubbar arrangerar träning och tävlingar och här äger Västerås första socialistiska möte rum. Andra högtider som firas här är valborgsmässoafton, Svenska flaggans dag samt midsommar. Den förvandling som Djäkneberget under 1860-talet och framåt genomgår är en mans arbete. Sam Lidman kommer under perioden 1862-1895 att omdana Djäkneberget helt. Här anläggs ett nät av vägar och stigar, vilo- och utsiktsplatser och det planteras träd och buskar. Lidmans avsikt är att Djäkneberget i sann nationalromantisk anda skall verka som en medborgarnas uppfostrare. Lidman gör därför inskriptioner med verser och tänkespråk i stenhällar och ditflyttade stenar i avsikt att leda människan till ”moralisk fostran i gudsfruktan och fosterlandskärlek”. 1901 övergår Djäkneberget i Västerås stads ägo. Vid ömse sidor av Djäknebergsgatan hade staden redan 1888 dragit Västerås första vattenledning. Denna gick från en pumpstation vid Svartån till två vattenreservoarer uppe på Djäkneberget. 1932 byggs här ett vattentorn.



Bild 46. Festspel vid Djäkneberget. Berget har i årtionden fungerat som mötesplats och skådeplats.

Stadsparken

Stadsparkens historia är djupt förknippad med tobaksfabrikören A T Sundin som vid mitten av 1800-talet låter bygga ett stort monumentalt bostadshus vid Stora gatan. Bostadshuset ter sig mycket imponerande i denna stad vars bebyggelse domineras av träbyggnader i ett eller två plan. På 1860-talet köper Sundin in kvarter på andra sidan av Stora gatan och ordnar om dem till park. 1865 föreslår Sundin stadsfullmäktige att staden skall försöka förvärva den så kallade kronomagasinsgården av Kronan för att där anlägga en stadsträdgård eller park. Förslaget vinner bifall. Parken iordningställes på Sundins bekostnad. 1885 uppför Spritbolaget en sommarservering i parken. Vid 1890-talet utvidgas parken ytterligare. Staden köper mellan 1890-1891 den tomtmark där Wickholmskvarnen stått samt andra markbitar. Dessa omordnas till parkmiljöer och 1894 beslutar stadsfullmäktige att ge området namnet Stadsparken. Sommarrestaurangen ersattes senare av en större restaurang, numera riven.

Slutsatser

Utifrån den bebyggelsehistoriska utveckling och den karta som presenteras kan det bland annat utläsas att flertalet av de industri-, bostads- och förvaltningsbyggnader som uppfördes under perioden 1890-1930 inte finns kvar idag. Den uppdelning av staden som grundlades under perioden 1890-1930, med industriområden i öst samt bostadsområden i väst och norr, går fortfarande att utläsa i stadens fysiska struktur. Industriområdena, som till sin grundläggande karaktär kan ses som föränderliga, har sedan 1930 förtätats och utvidgats. Byggnader har rivits och ersatts med nya. I dag har den tunga industrin flyttat ut från centrala Västerås. Däremot finns byggnaderna i många fall kvar och har fått nya funktioner.

De bostadsområden som anlades under perioden 1890-1930 har förändrats och förtätats och i flera områden har den äldre bostadsbebyggelsen till stor del ersatts av ny bostadsbebyggelse. Det är dock främst i de västra och norra delarna av staden som bostadsbebyggelsen från perioden finns bevarad. Byggnadsföreningarnas områden går endast att utläsa i stadens västra delar då de tidigt förtätades med större villor. Av de arbetarbostäder som uppfördes i anslutning till industrierna finns idag enbart ett fåtal kvar.

Av förvaltningsbyggnader och offentliga byggnader har de som uppfördes under perioden 1860-1890 bevarats i högre grad än de som uppfördes senare. Även dessa är belägna i stadens västra delar och har i regel inte sin ursprungliga funktion kvar. De parker som behandlas i denna rapport har till stor del genomgått förändringar.

Preciseringen och tolkningen av del av riksintresset Västerås som presenteras, utgår från de i dag kvarvarande byggnaderna och bebyggda miljöerna från perioden 1890-1930. Den föreslagna preciseringen innefattar i högre grad bostadsbebyggelse och industribbyggelse än tidigare gjorda avgränsningar, vilket är förenligt med riksintressets värdetext och motivering enligt beslut av Riksantikvarieämbetet 1996-08-27.

Källmaterial

OTRYCKTA KÄLLOR

Byggnadsnämndens arkiv, Västerås kommun.

Lantmäteriförvaltningens arkiv, Västerås kommun.

- Historiska kartor och stadsplaner 1878 – 1933.

<http://www.raa.se/riksintressen/index.asp>

<http://www.raa.se/riksintressen/utdrag.asp>

KÄLL- OCH REFERNSLITTERATUR

Annuswer, B., Bergquist, U., mfl., *Västerås, 1000 år i centrum*. Stockholm 1990.

Antlind, H. mfl., *Kvartersminnen – från arbetarkvarteren Josef, Ivar och Kåre i Västerås*. Västerås 1994.

”..AV KAMPLUST OCH GOTT MOD”, *Verkstadsklubben 1900-1980*. Metallverken Västerås.

Bevarandeprogram Västerås stadsbebyggelse, Generalplaneutredning 1985:5. Stadsbyggnadskontoret Västerås.

Björk, C., Reppen, L. *Så byggdes staden*. Stockholm 2000.

Blåsbo - miljö att värna om, Generalplaneutredning 1979:3. Stadsbyggnadskontoret Västerås.

Boman, Å. *Djäkneberget i Västerås och Sam Lidman*. Västerås 1989.

Brunke, L. *Västerås Ångkraftverk*. Västmanlands läns museum och Länsstyrelsen i Västmanlands län.

Brunnström, L. *Den rationella fabriken: om funktionalismens rötter*. Umeå 1990.

Darphin, J.P. *Avtryck av den industriella utvecklingen*. Västmanlands läns museum och Länsstyrelsen i Västmanlands län.

Dellbeck, J. *AB Svenska Metallverken i Västerås. Historisk samt kultur- och arkitekturhistorisk värdering av Svenska Metallverkens bebyggelse i Västerås*. Stiftelsen Västmanlands läns museum 1993.

Dellbeck, J. *Östra Hamnen i Västerås. Historisk samt en inventering av hamnens bebyggelse*. Stiftelsen Västmanlands läns museum. 1994.

Det byggda kulturarvet. Från 1950-talet och framåt. Översiktlig utredning för Västerås tätort. Västerås stad, stadsbyggnadskontoret. Västerås 2001.

Drakenberg, S. *Västerås genom tiderna Del V:2 Stadens byggnadshistoria från 1800-talets mitt. Västerås 1962.*

Englund, A., Möne, M. & Nylén, S. *Josef, Ivar och Kåre – arbetarkvarteren i Västerås. Institutionen för landskapsplanering i Ultuna.*

Eriksson, E. *Den moderna stadens födelse svensk arkitektur 1890 – 1920. Stockholm 1990.*

Eriksson, E. *Den moderna staden tar form arkitektur och debatt 1910 – 1935. Stockholm 2001.*

Eriksson, E. *Stadsbilden kring sekelskiftet 1900. Den svenska staden Planering och gestaltning – från medeltid till industrialism . [red. Hall, T., Dunér, K.] Stockholm 1997.*

Ernst Bloms Västerås: bilder från 1895 – 1945. Västerås stad.

Franzén, A. *ABB:s byggnader i kvarteret Mimer i Västerås. Översiktlig inventering av kulturhistoriska värden 1995.*

Franzén, A. *Kopparlunden i Västerås. Kulturhistoriska värden i interiörerna. Inventering 1994.*

Furuhagen, B. *Äventyret Sverige: en ekonomisk och social historia. Stockholm 1993.*

Gillgren, H. *Planering och byggande i kulturmiljöer: tre metoder i stadsbygd. Stockholm 2000.*

Glete, J. *ASEA under hundra år: 1883 – 1983: en studie i ett storföretags organisatoriska, tekniska och ekonomiska utveckling. Västerås 1983.*

Guide - 125 år av byggnadskultur. Västerås stad.

Henriksson, M., Hedberg, S. *Västerås Ångkraftverk. Stiftelsen Västmanlands läns museum 1999.*

Herrgårdet, Kulturhistorisk byggnadsinventering Västerås maj 1974. Västerås kommun, stadsbyggnadskontoret.

Hur metall byggdes i Aros... En återblick på Avdelning 20 åren 1895-1955. Metallverken Västerås.

Hus i staden vård-ombyggnad-nybyggnad, Generalplaneutredning 1984:6. Stadsbyggnadskontoret Västerås.

Jandér, T. *Västerås Anders Diös bygger. Västerås 1969.*

Johansson, A. *Västerås genom tiderna Del XI:1 Religiösa folkrörelser i stad och bygd,*

Johansson, B.O.H. *Den stora stadsomvandlingen: erfarenheter från ett kulturmord. Stockholm 1997.*

- Jönköping – stad i utveckling. Fördjupad beskrivning av kulturmiljövårdens riksintressen i Jönköpings stad.* Länsstyrelsen i Jönköping, remissutgåva.
- Karlsdal – norra delen, Kulturhistorisk byggnadsinventering Västerås okt 1974.* Västerås kommun, stadsbyggnadskontoret.
- Karlsdal – södra delen, Kulturhistorisk byggnadsinventering Västerås okt 1974.* Västerås kommun, stadsbyggnadskontoret.
- Liedegren, R. *Så bodde vi: arbetarbostaden som typ- och tidsföreteelse.* Stockholm 1981.
- Norborg, L- A. *Sveriges historia under 1800- och 1900-talen. Svensk samhällsutveckling 1809 – 1992.* Stockholm 1993.
- Oldén, G. *Arboga Stadskärna bebyggelsehistoria och byggnadsordning.* [red. Granlund, P.] Arboga 2000.
- Oxbacken del 1 – Vasastaden, Kulturhistorisk byggnadsinventering Västerås juni 1974.* Västerås kommun, stadsbyggnadskontoret.
- Sahlin, M. red., *Bostaden i föränderlighetens Västerås, Byggnads AB Mimers första 50 år.* Västerås 1970.
- Schönbeck, B. *Stad i förvandling: uppbyggnadsepoker och rivningar i svenska städer från industrialismens början till idag.* Solna 1994.
- Skiöld, A-K. *Det moderna kulturarvet: en studie av Västerås 60-talscity.* Institutionen för kulturvård, Göteborgs universitet 2000.
- Skiöld, A-K. *Byggnadsinventering av kvarteret Sigurd* Västerås 1999.
- Stavenow–Hidemark, E. *Villabebyggelse i Sverige 1900-1925: inflytande från utlandet, idéer, förverkligande.* Stockholm 1971.
- Villan hundra år.* Byggnadskultur nr. 1, 1990. Stavenow–Hidemark, E., Eriksson, E. mfl.
- Västeråsbebyggelsen 1890 – 1975, Del I – III.* Västerås kommun: stadsbyggnadskontoret 1975.
- Västerås befolkning under 200 år: 1790 – 1990.* Västerås stad, utredning och statistik. Västerås 1992.
- Västerås Stadsbebyggelse. Kulturhistorisk byggnadsinventering i Västerås kommun.* Västmanlands läns museum och Stadsbyggnadskontoret Västerås 1980.
- Öberg, T. *Västerås kommunala historia 1863 – 1937, Band I & II.* Västerås 1948.

BILDFÖRTECKNING

- Bild 1. Ur *Idealstad med förhinder* av Sven Olsson.
- Bild 2-5. Västerås stadsplan från 1878. Ur *Västerås genom tiderna del V:2, Stadens byggnadshistoria från 1800-talets mitt* av Sven Drakenberg.
- Bild 6. Mimerfabrikens andra del under uppförande 1915, ur *Den rationella fabriken* av Lisa Brunnström.
- Bild 7. Ångkraftverket, ur skriften *Västerås Ångkraftverk* av Västmanlands läns museum.
- Bild 8. Turbinhuset, ur *Den moderna stadens födelse, Svensk arkitektur 1890-1920* av Eva Eriksson.
- Bild 9. ASEA:s första huvudkontor. Ur *Ernst Bloms Västerås: bilder från 1895 – 1945* utgiven av Västerås stad.
- Bild 10. ASEA:s område i Västerås. Ur *Den rationella fabriken* av Lisa Brunnström.
- Bild 11,12. Emausverkstaden 1948, Emausverkstaden 1915. Ur *Hur metall byggdes i Aros... En återblick på Avdelning 20 åren 1895-1955*.
- Bild 13. Mimerverkstaden och Karlsgatan. Ur *Den moderna stadens födelse, Svensk arkitektur 1890-1920* av Eva Eriksson.
- Bild 14. Metallverken. Ur *„AV KAMPLUST OCH GOTT MOD”, Verkstadsklubben 1900-1980, Metallverken Västerås*.
- Bild 15. Karta över Metallverkens område och expansion. Ur *„AV KAMPLUST OCH GOTT MOD”, Verkstadsklubben 1900-1980, Metallverken Västerås*.
- Bild 16. Ångkraftverksområdet. Ur skriften *Västerås Ångkraftverk* av Västmanlands läns museum.
- Bild 17. Ångkraftverkets maskinhall. Ur skriften *Västerås Ångkraftverk* av Västmanlands läns museum.
- Bild 18. Skiss över Västerås hamn och dess expansion. Ur *Västerås genom tiderna del V:2, Stadens byggnadshistoria från 1800-talets mitt* av Sven Drakenberg.
- Bild 19. Magasinsbyggnader i Västerås hamn. Ur *Västerås genom tiderna del V:2, Stadens byggnadshistoria från 1800-talets mitt* av Sven Drakenberg.
- Bild 20. KF:s bageri och charkuteri. Ur *Den moderna staden tar form, arkitektur och debatt 1910-1935*. Eva Eriksson.
- Bild 21. Bostadshus i Byggnadsföreningen Norrmalm. Ur *Västeråsbebyggelsen 1890 – 1975, Del II. Västerås kommun: stadsbyggnadskontoret 1975*.
- Bild 22-23. Karta över Vasastaden. Ur *Oxbacken del 1 – Vasastaden, Kulturhistorisk byggnadsinventering Västerås juni 1974*.
- Bild 24. Karta över Vasastaden 2004. Ur Tätortsdatan Västerås. © Länsstyrelsen i Västmanlands län 2004.

- Bild 25. Arbetarbostäder vid Metallverken. Ur *„AV KAMPLUST OCH GOTT MOD”, Verkstadsklubben 1900-1980, Metallverken Västerås.*
- Bild 26. Karta över kvarter med arbetarbostäder. Ur Tätortsdatan Västerås. © Länsstyrelsen i Västmanlands län 2004.
- Bild 27. Arbetarbostäder vid Ångkraftverket. Ur *Den moderna stadens födelse, Svensk arkitektur 1890-1920* av Eva Eriksson.
- Bild 28. Ritning över arbetarbostäder i kvarteren Varggropen och Donatorn. Ur *Karlsdal – norra delen, Kulturhistorisk byggnadsinventering Västerås okt 1974.*
- Bild 29. Ritning av Villa Welcome. Ur *Västeråsbebyggelsen 1890 – 1975, Del II. Västerås kommun: stadsbyggnadskontoret 1975.*
- Bild 30-31. Villor på Blåsbo 040109, foto författaren.
- Bild 32. Villa på Lustigkulla. Ur *Västerås Stadsbebyggelse. Kulturhistorisk byggnadsinventering i Västerås kommun 1980.*
- Bild 33. Villa ritad av Victor Segerstedt. Ur *Västeråsbebyggelsen 1890 – 1975, Del II.*
- Bild 34. Landsbro Trävaruhus. Ur *Västerås Stadsbebyggelse. Kulturhistorisk byggnadsinventering i Västerås kommun 1980.*
- Bild 35. Västerås rådhus, idag konstmuseum 040109. Foto författaren.
- Bild 36. Västerås lasarett. Ur *Ernst Bloms Västerås: bilder från 1895 – 1945. Västerås stad.*
- Bild 37,38,40. Rudbeckianska skolan, Djäknebergsskolan och Herrgårds-skolan. Ur *Västerås Stadsbebyggelse. Kulturhistorisk byggnadsinventering i Västerås kommun 1980.*
- Bild 39,41,42. Stadshotellet, Västerås teater och Sparbankshuset. Ur *Den moderna stadens födelse, Svensk arkitektur 1890-1920* av Eva Eriksson.
- Bild 43. Folkets park och dess teater. Ur *„AV KAMPLUST OCH GOTT MOD”, Verkstadsklubben 1900-1980, Metallverken Västerås.*
- Bild 44. Rudbeckianska skolans gymnastiksal. Ur *Västerås Stadsbebyggelse. Kulturhistorisk byggnadsinventering i Västerås kommun 1980.*
- Bild 45. Pingstkyrkan i Västerås. Ur *Västerås genom tiderna Del XI:1 Religiösa folkrörelser i stad och bygd, av Axel Johansson.*
- Bild 46. Djäknebergsparken. Ur *Ernst Bloms Västerås: bilder från 1895 – 1945.*

