

The background is a complex, abstract architectural illustration. It features a variety of geometric shapes, including rectangles, triangles, and curved forms, all outlined in a vibrant pink color. The shapes are filled with either a solid light pink or a solid green color. The overall composition is dense and layered, creating a sense of depth and architectural complexity. The style is reminiscent of mid-century modern graphic design.

Arkitekturguide Västerås

POSTMODERNISM

Text: Karin Nordström, Linda Wångdahl, Elina Paakkulainen, Frej Berglind Drake, Västerås stad
Emma Karp, Västmanlands läns museum

Foto: Nora Kvassman, Västerås stad

Omslag: ©Robin Julin

Grafisk design: Robin Julin, Västerås stad

Ansvarig utgivare: Västerås stad

Arkitekturguide Västerås Postmodernism är ett samarbete mellan Västerås stad, Västmanlands läns museum och Länsstyrelsen Västmanlands län. I arbetet med urval och kunskapsinhämtning har även Riksantikvarieämbetet och Sveriges arkitekter Västmanland deltagit. Arkitekturguiden har tagits fram under hösten 2022 och våren 2023.

Bilderna på konstverken av Värnortsbrunnen av BG Broström, Lusthuset av Lena Hultman, Den sökande människan av Ragnhild Alexandersson, Bildupphovsrätt 2023.

Bildid SBKbl053, SBKbl058, SBKbl129, SBKbl136, SBKbl161 samt SBKbl174 på sid 34-35 är från Västerås stadsarkiv.

Källa årtal och arkitekt: Västerås stads bygglovarkiv

Arkitekturguide Västerås Postmodernism syftar till att stolt visa upp ett kulturarv som inte ligger så långt tillbaka i tiden. Åren 1980-2000 är en expansiv period för Västerås. Då byggs viktiga symbolbyggnader som Västerås första skyskrapa, VLT:s nya tidningshus och ett nytt fackbibliotek på Engelbrektsgatan. Guiden lyfter också fram bostadsutställningen BO 90 med förnyelsen av Vallby centrum och flera centrala byggnationer.

Med guiden vill vi uppmärksamma, öka kunskapen om och väcka intresse för de postmoderna skatterna vi har i Västerås. Så ta en promenad se färgprakten, de geometriska formerna och den lekfulla arkitekturen som kännetecknar postmodernismen.

Guiden är en uppföljare till arkitekturguide Västerås Modernism.

Postmodernismen i Västerås

Postmodernismen slår igenom i Västerås under 1980-talet och dominerar 1990-talet. Två decennier som skapar nya årsringar i Västerås långa historia. Den postmodernistiska eran är en reaktion mot modernismens ideal som förespråkar rationell, stram och storskalig arkitektur och stadsplanering.

Den postmoderna bostadsarkitekturen utformas i en mänskligare skala, men kontorshus och byggnader för handel blir betydligt högre än tidigare epokers byggnation. Den postmoderna estetiken är med fördel lekfull och färgglad.

Eftersom postmodernismen blev populär i Västerås under 1980-talet och 1990-talet är det den tiden vi fokuserar på i guiden. I andra delar av Sverige kommer de tidigaste exemplen av postmodern arkitektur under 1970-talet. Internationellt tongivande arkitekter under postmodernismen är namn som Ricardo Bofill, Robert Venturi och Aldo Rossi.

Lekfull stil med referenser till olika historiska epoker

Postmodernismen är en internationell stil inom arkitektur och samhällsplanering men även inom musik, film och konst. Arkitekturen hämtar inspiration från äldre arkitekturelement med klassiska kolonner, valvbågar och friser. Genom dessa skapas kollage med referenser till olika historiska epoker, på ett nytt lekfullt sätt. Postmodernismen hämtar även inspiration från maritima element med runda fönster och välvda former. Vanliga kulörer under tidsperioden är turkost, ljusrosa och gult, och material som ljust tegel, aluminium och trä. Ny teknik och nya byggnadsmaterial som mineralull och skumplast skapar nya möjligheter för byggandet. Gamla regler om stil och estetik ifrågasätts och bryts, vilket leder till asymmetriska volymer och fönster med stor variation i form och placering. Den postmodernistiska arkitekturen använder olika stilmässiga grepp och flera estetiska uttryck uppstår parallellt inom ramarna för postmodernismen.

”Gå-city” gör debut och glastak blir populärt

I många postmodernistiska bostadsområden skapas gemensamhetsytor i anslutning till bostäderna. Postmodernismen är en guldålder för glas som byggnadsmaterial. Stadsdelscentrum och torg får glastak som ska göra platserna mer tilltalande oavsett väder. Skiljebo centrum är ett exempel på detta grepp. Vid denna tid gör också ”gå-city” debut i Västerås och flera kvarter i centrala staden byggs ihop med upphöjda gångpassager. Tanken är att man ska kunna gå torrskodd mellan Aros Congress Center, Skrapan, Gallerian och Punkt.

Många äldre bostadsområden får postmodernistisk kostym

Många av bostadsområdena och stadsdelarna som planerades och byggdes under modernismen genomgår under postmodernismen en förändring i linje med de nya stilidealerna. Byggnader får nya fasadbeklädnader i tidstypisk färgsättning och glasade entréer. Modernismens bostadsområden och byggnader får alltså en postmodernistisk kostym. Stadsdelen Vallby genomgår en större om- och tillbyggnation och får ett moderiktigt centrum, som kröns med ett högt punkthus. Många byggnader byggs till med lekfulla burspråk och ytterligare våningsplan. Det tornlika punkthuset i Vallby centrum är ett tidstypiskt stadsbyggnadsgrepp som både ska verka identitetsskapande för platsen och öka orienterbarheten i området.

Gamla idéer och bomässa formar staden

Inom stadsplaneringen hämtar man under postmodernismen idéer från äldre ideal, och den traditionella kvarterstaden återuppstår i nya stadsdelar. Ett flertal så kallade infills byggs i Västerås, som innebär en komplettering i redan tätbebyggda områden. Tanken med infills är att byggnaden ges samma volym och indrag från gata som omkringliggande bebyggelse. Byggnaden får också ett estetiskt släktskap med sin omgivning. I guiden går vi närmare in på infill-projekt i centrala Västerås.

Bostadsmässor är vanliga i Sverige under postmodernismen, den första anordnas i Upplands Väsby 1985. I samband med att Västerås fyller 1000 år, år 1990, anordnas bostadsmässan Bo 90 med temat Framtidens bomiljö i centrum. Det är ett av flera sätt som Västerås tusenåriga historia uppmärksammas. Mycket av den postmoderna arkitekturen som vi uppmärksammar i guiden är knuten till Bo 90-mässan.

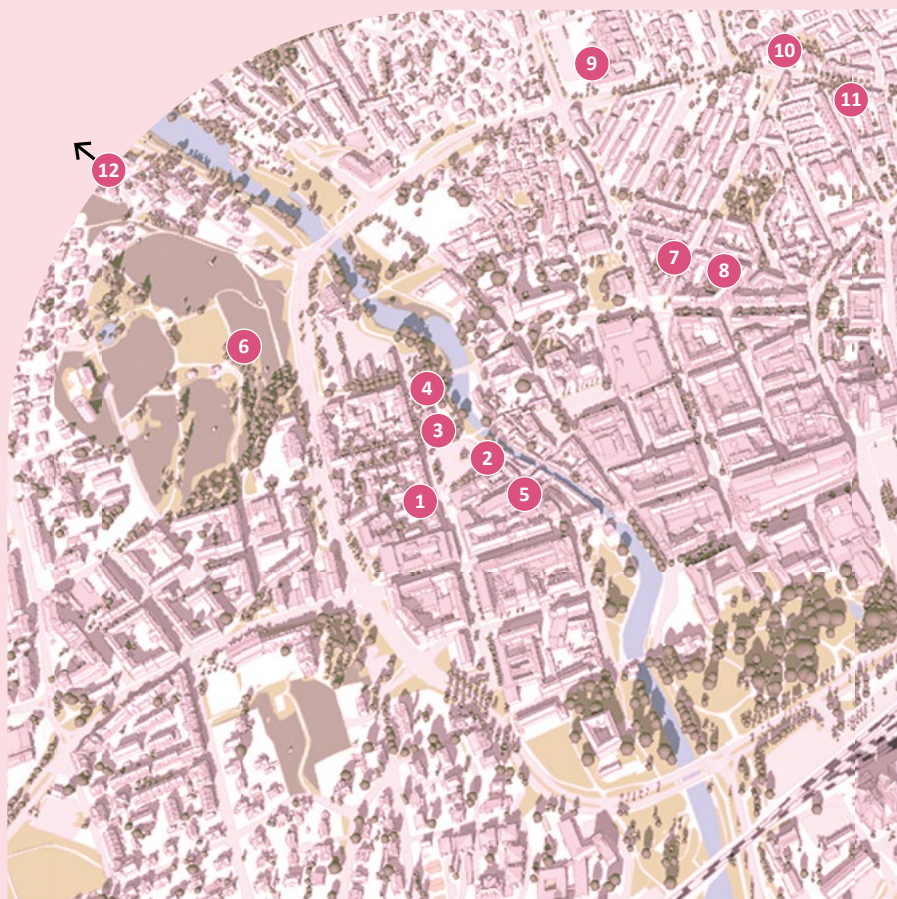
Utanför den täta staden byggs områden med idéer om trädgårdsstad. Trädgårdsstaden känns igen på böljande gatustrukturer och småhusbebyggelse med grön förgårdsmark. I Västerås är det bland annat Gryta som byggs med trädgårdsstad som målbild.

1980-talets framtidsoptimism ger oss symbolbyggnader

Under mitten av 1980-talet avregleras lånemarknaden och ekonomin och individualismen får större utrymme. Det syns i delar av den byggda miljön från tiden, då många så kallade symbolbyggnader uppförs. Dessa byggnader är ofta höga och för att visa på teknologiska framsteg och på tidens framgångsideal har de fasader i glas. I detta sammanhang kan Västerås första skyskrapa nämnas, i folkmun kallad Skrapan, som får i uppgift att sätta Västerås som stad på kartan.

Postmodernism – ett framtida kulturarv

Postmodernismens arkitektur och stadsplanering ligger fortfarande nära i tid och kanske har eran ännu inte släppt greppet om oss? Det är ett framtida kulturarv som har börjat att uppmärksammas på olika sätt. Genom Arkitekturguide Västerås Postmodernism hoppas vi på att kunna bidra till ett intresse och öka kunskapen om kvaliteten i det som byggdes i Västerås under den här tiden.



1. ROSA ARKADHUSET, NORRA KÄLLGATAN 17
2. MARITIMA HUSET VID ÅN, SLOTTSGATAN 33
3. TORNET PÅ HÖRNET, NORRA KÄLLGATAN 22
4. HUSET MED TURKOSA TAKET, NORRA KÄLLGATAN 26
5. VLT-HUSET, SLOTTSGATAN 27
6. DJÄKNEBERGETS RESTAURANG, DJÄKNEBERGSGATAN 10
7. FACKBIBLIOTEKET, ENGELBREKTSGATAN 3
8. TEGELHUSET MED BURSBRÅKEN, VÄSTRA UTANBYGATAN 15
9. MÅLARDALENS UNIVERSITET, UNIVERSITETSPLAN 2
10. HUSET MED VALVET, KATRINELUNDSVÄGEN 2C
11. HÖRNHUSET MED BALKONGERNA, KARLSGATAN 32A
12. VALLBY OCH BO 90 MÄSSAN, ALLMOGEPLATSEN

INNEHÅLL



1. | s. 12



2. | s. 14



3. | s. 16



4. | s. 18



5. | s. 20



6. | s. 22



7. | s. 24



8. | s. 26



9. | s. 28



10. | s. 30



11. | s. 32



12. | s. 34

INNEHÅLL



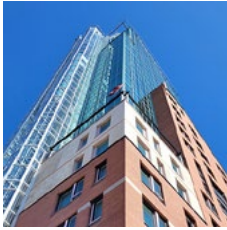
13. | s. 36



14. | s. 38



15. | s. 40



16. | s. 42



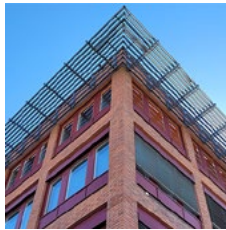
17. | s. 44



18. | s. 46



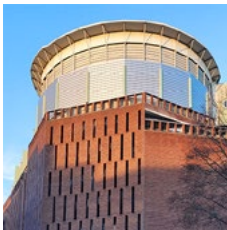
19. | s. 48



20. | s. 50



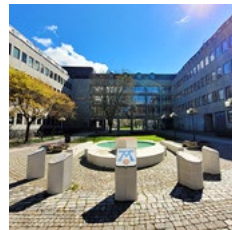
21. | s. 52



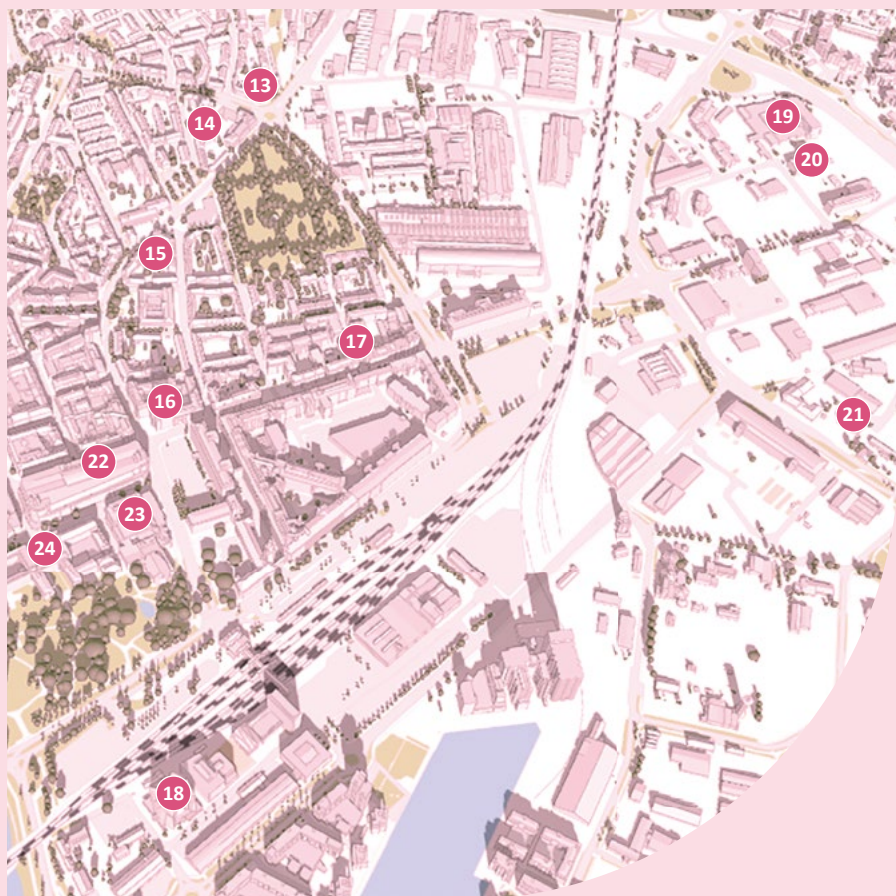
22. | s. 54



23. | s. 56



24. | s. 58



13. HUSET MED BLINDFÖNSTREN, LOVISEBERGSVÄGEN 2B
14. DET SYMMETRISKA HÖGHUSET, SÖDRA ALLÉGATAN 18
15. TUSENSKÖNAN, KOPPARBERGSVÄGEN 24A
16. SKRAPAN, KOPPARBERGSVÄGEN 10
17. STORGÅRDSKVARTERET JULIUS, ÖSTERMALMSGATAN 2E
18. SKATTESKRAPAN, SIGURDSGATAN 21
19. GAMLA POSTTERMINALEN, ÄNGSGÅRDSGATAN 6
20. KONTORSHUS I KVADRAT, ÄNGSGÅRDSGATAN 4
21. DET BLÅ HUSET, LYSGRÄND 1
22. PÅBYGGNADEN PÅ PUNKT, KOPPARBERGSVÄGEN 7
23. AROS CONGRESS CENTER, MUNKGATAN 7
24. VÄNORTSBRUNNEN VID STADSHUSET, MUNKGATAN 15

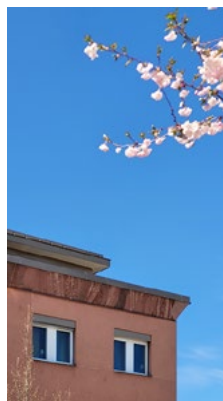
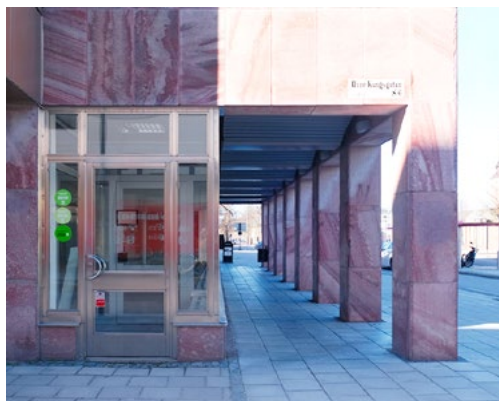
ROSA ARKADHUSET

Matell arkitekter AB

1983

Den påkostade rosa byggnaden i den västra delen av kvarteret uppfördes som kontor för Stadshypotek lånekassa Pabe. På platsen låg tidigare ett grönputsat affärs- och bostadshus i funktionalistisk stil från 1938. Kommunen köpte huset under 1960-talet för att riva det och bygga butiker på platsen. Många boende protesterade mot planerna och huset revs först 1982 av Pabe.

Den nya byggnadens fasader är utförda i äldalskvartsit och röd slätputs. Pelarna som bär upp den södra byggnadskroppen bildar en arkad vid en bottenvåning med stora skyltfönster. Fasaden i äldalskvartsit med vertikala fönsterband avslutas med en utkragad takfot och en indragen våning, vilket ger den en särskild karaktär. Fasaden mot Kungsgatan har en utkragad byggnadskropp i guldfärgad plåt. I Vestmanlands Läns tidning (VLT) år 1984 kunde läsas om en ny modern digital skylt på byggnaden som visade tid och temperatur, den första digitala skylten i Västerås.





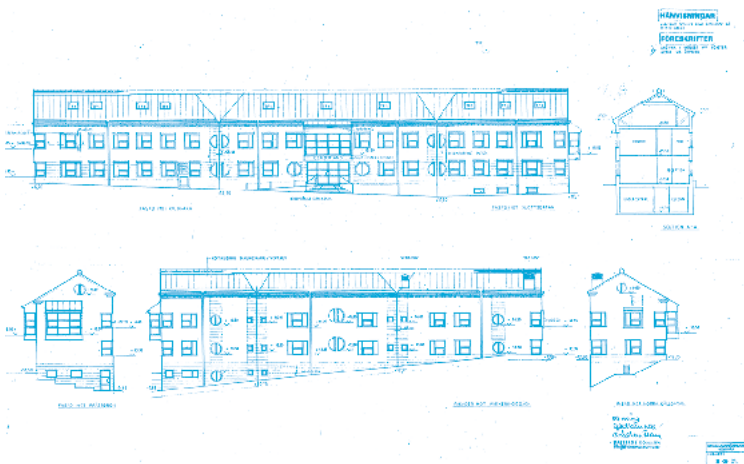
MARITIMA Huset VIDÅN

Backström & Reinius arkitekter AB

1987

Runt Klippans parkering invid Svartån finns flera exempel på välbevarade byggnader som uppfördes i postmodernistisk stil under 1980–1990-talen.

Byggnaden i närheten av Svartån används som kontor och ligger i vinkel och ramar in Klippans parkering. De ljusst gula slätputsade fasaderna har klassiska element som runda och halvrunda lunettfönster, listverk och gavelmotiv. Byggnaden ligger i suterräng och har en markerad sockel i blågrå puts, takfoten pryds med tandsnittsfris på ena sidan av det asymmetriska taket. Byggnaden har en lekfull variation med fönster i olika kulörer. På gaveln mot Svartån kragar ett burspråk ut som i sin form och färgsättning ger maritima associationer, typiska för postmodernismen.





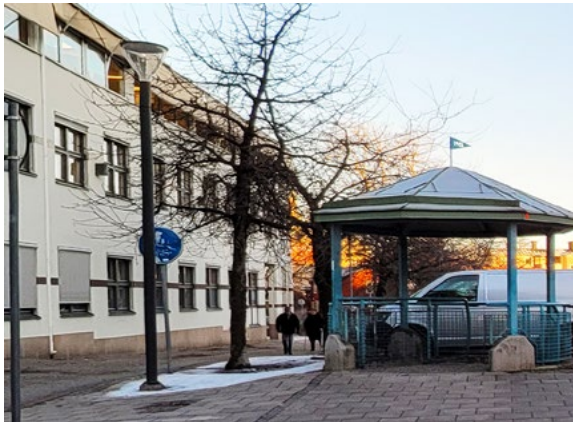
TORNET PÅ HÖRNEN

Lennart Bergström arkitektkontor AB

1989

Byggnaden i tre våningar är uppförd över ett helt kvarter och ritades av 1990-talets största arkitektkontor, Lennart Bergströms arkitektkontor, med 150 anställda. Fasaderna är av ljus slätputs och fönstren har vita bågar. Ett så kallat avskuret hörn utgör entréparti som avslutas med ett torn. Det uppglasade tornet har ett tälttak prytt med en vimpel med året 1989.

Samma formspråk återkommer på parkeringsytan vid Klippanparkeringen. Där står ett åttkantigt turkost skärmtak som utgör väderskydd över trappan som leder ner i parkeringsgaraget. Det för tankarna till ett lusthus.





FASAD MOT NORRA KÄLLGATAN

HUSET MED TURKOSA TAKET

Börje Ryström arkitektkontor AB
& Arkitektbyrån

1988

I hörnet Källgatan/Biskopsgatan låg tidigare ett äldre, enplans bostadshus som även använts som barnhem och till skolundervisning. Huset såldes av kommunen till en revisionsbyrå, som rev huset. Enligt VLT år 1986 erbjöds de boende andra lägenheter av kommunen. Byggnaden på tomten vid Svartån uppfördes som ett bostadshus i två våningar med en inredd vind.

Fasaden är i ljus puts och en rusticerad sockelvåning i något mörkare brunrosa puts. Byggnadens fönster är både runda och rektangulära med spröjs i små dimensioner. Fasaden uttrycker en variation genom fönsterutformning, balkonger, torndel och takkupor. Plåttak och fönsterfoder har turkos kulör. Den höga sockeln och de små fönstren tillsammans med den indragna entrén gör att fasaden upplevs som sluten mot gatan.



Mot Svartån är fasadens uppbyggnad och taket mer varierat än mot gatan. Större glaspartier, balkonger och uteplats kännetecknar gårdssidan. Byggnaden omfamnar en trädgård med både äldre och nyare drag då ett gammalt fruktträd samsas med en gestaltad gårdsmiljö som är samtida med byggnaden. I trädgården finns bland annat en turkos pergola med snedställda ribbor som ger en fin mönsterverkan. Tomten ramas in av ett turkosmålat trästaket.



Neera Kalligian
No. 2622



01-85

VLT-HUSET

Jaakko Laapotti KY

1990

Utmed Stora gatan i kvarteret Livia hade Vestmanlands Läns Tidning (VLT) sin redaktion från 1928 och fram till att VLT-skrapan byggdes på 1960-talet. Under 1980-talet förnyade sig VLT genom en helt ny byggnad i de historiska kvarteren runt Svartån.

De stora glasade fasaderna i VLT-huset fungerar som en spegel där de historiska byggnaderna i omgivningen får gestalt och fångar upp minnet av det historiska Västerås. Byggnadens glasfasader om cirka 3700 kvadratmeter hålls upp med hjälp av 40 meter långa massiva stålstänger.

I marken under VLT-huset finns historiska kulturlager från medeltiden. Att bevara kulturlagren även om det byggdes på platsen blev ett aktivt val. Arkitekt och konstruktör ritade en avancerad teknisk konstruktion där endast få grundpelare och mellanliggande bärlinor påverkar de underliggande lagren.





DJÄKNE- BERGETS RESTAURANG

Bjurström & Brodin AB,
Kristen Bjurström & Bertil Brodin

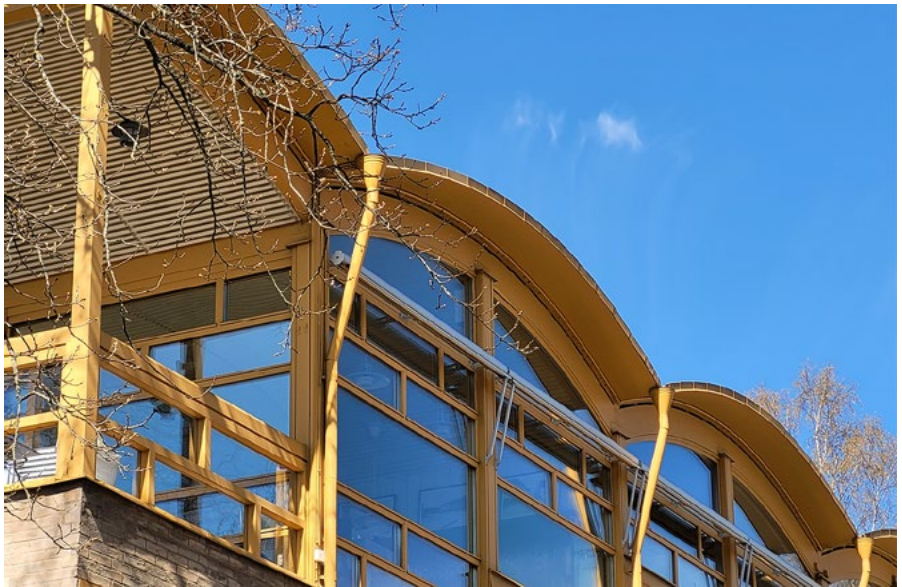
1996

På Djäknebergets östra kant med vidsträckt utsikt över Västerås ligger Djäknebergsrestaurangen. Byggnadskroppen har asymmetrisk form och ett tak av fem bågar. Byggnadens fasader och detaljer är i gulmålat trä. Byggnaden har en sockel i ljust tegel som är väl anpassad till berget som byggnaden står på.

På platsen för restaurangen stod en byggnad som revs. Den nya byggnaden uppkom efter en arkitekttävling som Västerås stad arrangerade i syfte att försköna Djäknebergsparken. Resultatet blev en i utformning lågmäld men lekfull restaurangbyggnad. Takformen och den genomsiktliga byggnadskroppen är som en modernare variant av upphovsmannen Sam Lidmans enkla lusthus eller holkar som finns utplacerade i parken.

Djäknebergsparken anlades 1862–1895 under ledning av Sam Lidman. Den består av cirka 500 stenmonument med inskriptioner, utsiktsplatser, lekplats, träd, planeringar, dammar och paviljonger och är ett sevärt besöksmål i Västerås.





FACK- BIBLIOTEKET

Tord Hultman

1990

Byggnaden uppfördes 1990 som ett flerbostadshus och fackbibliotek, som ett komplement till huvudbiblioteket. Fackbiblioteket nås genom en förbindelsebro från huvudbiblioteket. Byggnaden följer befintlig kvartersstruktur utmed Engelbrektsgatan med fasader i liv med övrig bebyggelse. I hörnet Engelbrektsgatan/Västra Utanbygatan är sockelvåningen indragen och höjden på byggnaden accentueras av ett torn. Fasaden mot gatan utgörs av stora glasfönster, ljus rosa slätputs och en sockel i sten. Mot gården formar byggnadskroppen en båge som ramar in innergården. Fasaderna är i glas och släpper in mycket ljus i biblioteket.



En stor bibliotekssal finns på bottenplan och en öppen entresolvåning utgör våning två. Entresolvåningen hålls upp av turkosa pelare och förbinds med bottenvåningen genom en centralt placerad trappa med ett svävande uttryck. Pelarna kallas mushroom kolon genom sin svampformade form. Väggarna i biblioteket är ljusa och materialen domineras av betong, glas och ljusa träslag som harmoniserar med den övrigt ljusa färgskalan. Interiören präglas av att det är högt i tak, och av de stora fönsterytorna och tidstypiska pastellkulörer såsom turkos, gråbeige och aprikosrosa, där den turkosa nyansen fungerar som en accent.



©Lena Hultman/Bildupphovsrätt 2023



©Lena Hultman/Bildupphovsrätt 2023



TEGELHuset MED BURSPRÅKEN

Bengt Hjärpe

1982

I kvarteret Henrik ligger ett av postmodernismens tidigaste flerbostadshus i Västerås. Bygganden är uppförd över ett helt kvarter med en stor innergård. Byggnadens fasader är i gediget brunrött tegel. Det branta sadeltaket är klätt i rött tegel och fönstren samt alla plåtdetaljer är mörkt röda. Övriga karakteristiska element på gatufasaden är spetsiga burspråk, franska balkonger och mönstertegling i hörn. De små fönsterytorna är vanligt i den tidiga postmodernismens bebyggelse och är ett uttryck för energibesparande åtgärder. Mot innergården karakteriseras fasaden av stora utanpåliggande balkonger. Gatufasaden med små fönster, indragna franska balkonger samt avsaknaden av entréer mot gatan ger byggnaden ett borgliknande intryck, inspirerat av den nationalromantiska byggnaden på Domkyrkoesplanaden vid Engelbrektsplan.





MÄLARDALENS UNIVERSITET

Nyréns arkitektkontor AB

1992

Mälardalens högskola, numera universitet, förlades till området Gåsmylvreten intill Norra Ringvägen. Tidigare hade platsen främst varit bebyggd av villor. Den arkitektoniska idén var ett campus där byggnader grupperar sig runt en långsträckt gård. På 2000-talet byggdes högskolan ut och huvudentrén mot Vasagatan tydliggjordes genom en ny biblioteksbyggnad. Det nya högskolebiblioteket framträdde som en symbolbyggnad. De båda byggnadskropparna sammanfogades genom en glasad övergång.



©Ragnhild Alexandersson/Bildupphovs rätt 2023

Den ursprungliga huvudbyggnaden från tidigt 1990-tal har en byggnadsvolym i tre våningar, med glasade takkupor i varierande storlek, som skapar ett lekfullt varierande taklandskap. Byggnadens västra fasad vänder sig mot den vida campusgården där konstverket "Den sökande människan" i brons av Ragnhild Alexandersson från 1995 välkomnar till campusområdet. Denna del av byggnaden är till stor del glasad med ljus lejongula plåt detaljer. Fasaderna närmast huvudentrén är klädda i ljus puts med lekfull fönstersättning, där de runda fönstren är de som många främst förknippar med postmodernismens stilideal.

Den östra långsidan har en fasad i rosa tegel med fönster och andra plåt detaljer i samma gula kulör. Fönstren är symmetriskt placerade och spröjsade. Långsidan är uppdelad i flera välvdade partier med trapphus placerade som räbblock mellan varje rundad del. Trapphusen sticker upp över takfoten och har generösa fönster, helt enligt tidens estetik.



HUSET MED VALVIET

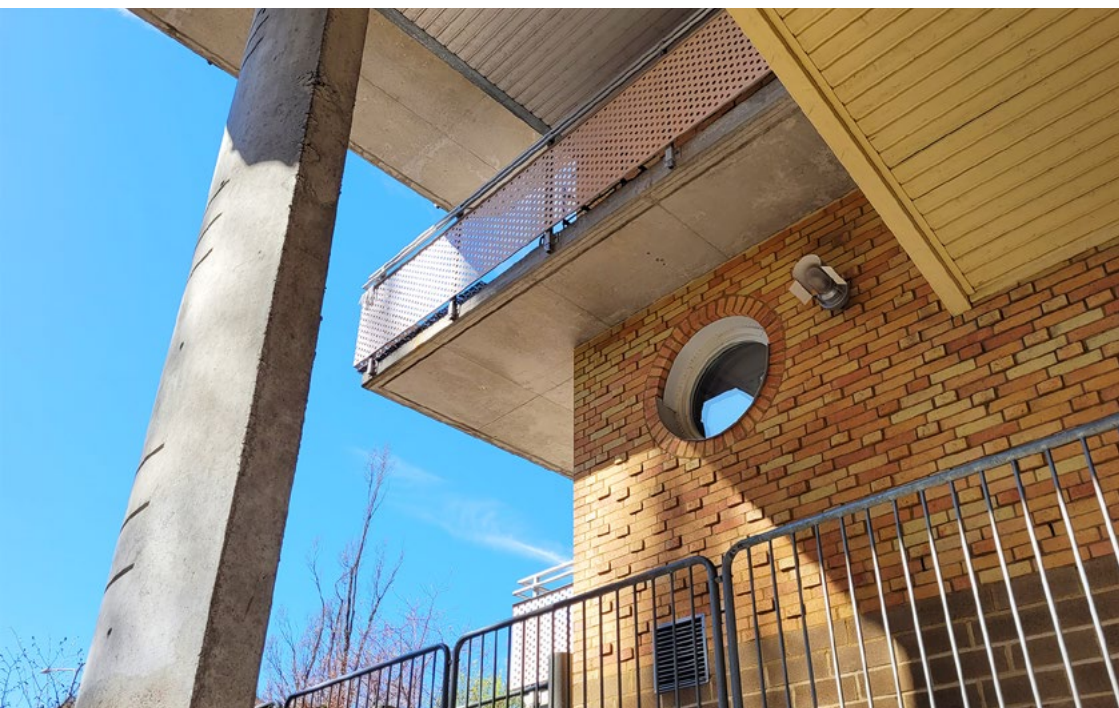
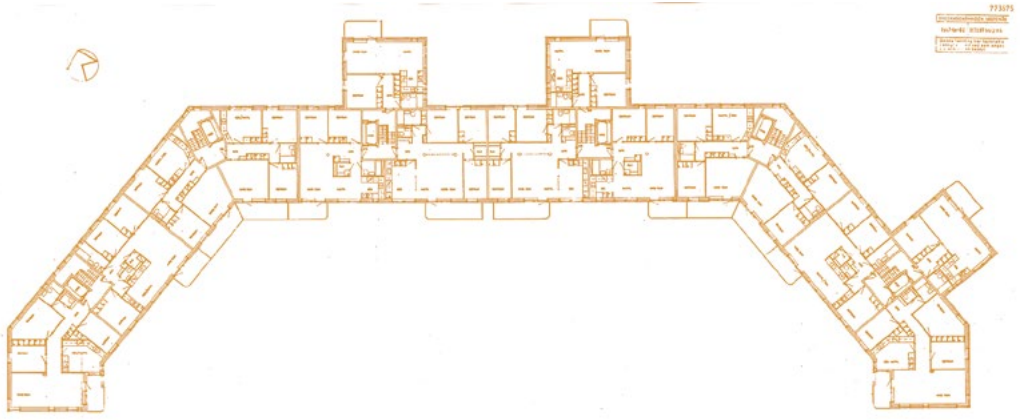
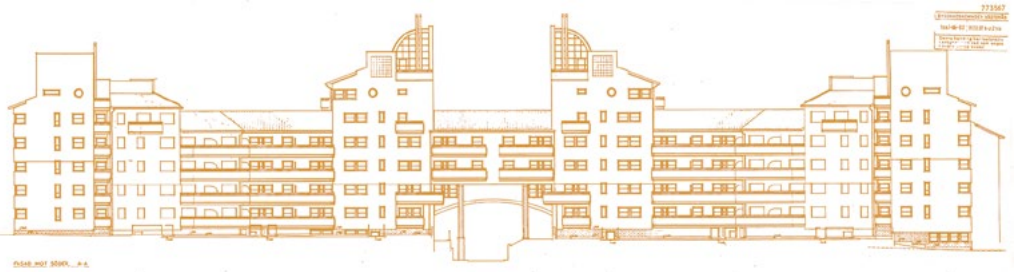
Archus Arosia, Johnnie Pettersson

1987-1988

Bostadshuset utgör fonden av Engelbrektsgatan intill Norra Ringvägen. Huset byggdes i samband med bostadsutställningen BO 90 som hölls i Västerås på 1990-talet.

Bostadshuset är stort och uppförd i ett flertal volymer i olika höjd och form. Byggnadskroppens mittdel vilar på pelare. Fasaderna består av gult fasadtegel med partier av mönstertegling. Fasaderna artikuleras av fönster i olika storlek och form, så som fönster över hörn, runda fönster och större fönsterpartier. Balkongerna har rundade balkongfronter av perforerad rosafärgad plåt. Huset har ett lekfullt taklandskap med inslag av rundade former, sadeltak och pulpettak och är klätt i plåt. Innergårdar med lekplats och boulebanor är omgärdad av en mur i betong.





HÖRNHUSET MED BALKONGIERNA

VBB Arkitekter, Eva Trangärd

1990

Utmed Ringvägen förtätades kvarteren på flera ställen under 1980–1990-talen. Att göra så kallade "infills" i befintliga kvarter var typiskt för postmodernismen och där är kvarteret Guttorm ett tydligt exempel.



Bakom en allé vid Norra Ringvägen ligger ett flerbostadshus i fyra våningar med inredd vind. Byggnadens form och placering utmed vägen smälter in i den befintliga kvartersstrukturen i kvarteret Guttorm men är också typisk för postmodernismens kvartersstad. Fasaderna mot Ringvägen utgörs av en tegelfasad i olika röd-rosa kulörer. Sockelvåning och detaljer vid trapphus markeras med en mörkare rödaktig kulör. Mot Ringvägen är byggnaden sluten med regelbundet placerade fönster. Portar och plåttak går i en turkos kulör.

Genom ett avkapat och indraget hörn i öster och mot söder bryts regelbundenheten i fasadens uttryck. Hörnet accentueras av balkonger. Mot söder omfamnar byggnaden en privat och lummig innergård. Det är mot gården de flesta balkonger vetter.



VALLBY OCH BO90MÄSSAN

FFNS arkitekter, Västerås och Stockholm,
Johansson och Linnman, Stockholm

1990

1990 firade Västerås 1000 år och som en del av jubileumsfirandet arrangerades under tre veckor i juni en bostadsmässa i Västerås, BO 90. Mässcentrum var i Vallby och mässhallen inrymdes i det nya 16 våningar höga huset i Vallby centrum. Temat för bostadsmässan var "Framtidens bomiljö i centrum" och runt omkring i Västerås visades bostadsprojekt upp. Ungefär 70 000 personer besökte mässan.

Under 1960- och 70-talen hade det kommunala bostadsbolaget Mimer byggt cirka 1450 lägenheter som en del av miljonprogrammet i Västerås. Under början av 1980-talet fanns många tomställda lägenheter på Vallby som hotades av rivning. Boende på Vallby motsatte sig rivningen och istället påbörjade Mimer en enorm upprustning av hela stadsdelen för att göra den mer attraktiv. Genom upprustningen fick den modernistiska arkitekturen en ny postmodernistisk kostym.



SBKbl129/Västerås stadsarkiv

Flerbostadshusen i området byggdes på med fler våningar och sadeltak. Husen färgades i för tiden populära pastellkulörer och utformades med postmodernistiska formelement såsom runda och halvrunda fönster och burspråk. I centrala Vallby byggdes fem flerbostadshus om till Vallbyinstitutet, som utgjorde ett kombinerat utbildnings- och forskningsinstitut, hotell och kontor.



SBKbl161/Västerås stadsarkiv



SBKbl058/Västerås stadsarkiv



SBKbl174/Västerås stadsarkiv



SBKbl053/Västerås stadsarkiv



SBKbl136/Västerås stadsarkiv



HUSET MED BLINDFÖNSTRIN

Arkitekt okänd

1994

Bostadshuset sträcker sig som ett U runt kvarteret med fasad i ljusbeige och engelskt röd. Karakteristiskt för byggnaden är dess väl synliga elementskarvar. Elementskarvarna framhävs ytterligare genom dekorativa rutor som påminner om nitar på den fönsterlösa gaveln mot Norra Ringvägen. Innergården kan nås via dekorativt utformade välvda portiker i byggnaden och deras lägen är markerade med vertikala röda fält i fasaden. Den röda sockelvåningen har ett mönster av vågräta linjer. Två fönstertyper har använts, lika breda men den ena typen något högre. Dessa är placerade parvis eller enskilt i repetitiva mönster som ger fasaden en rationalitet. På fasaden står det 1994, men i övrigt saknas handlingar i bygglovarkivet.





DIET

SYMMETRISKA

HÖGHUSET

VBB arkitekter, Heikky Nyylend

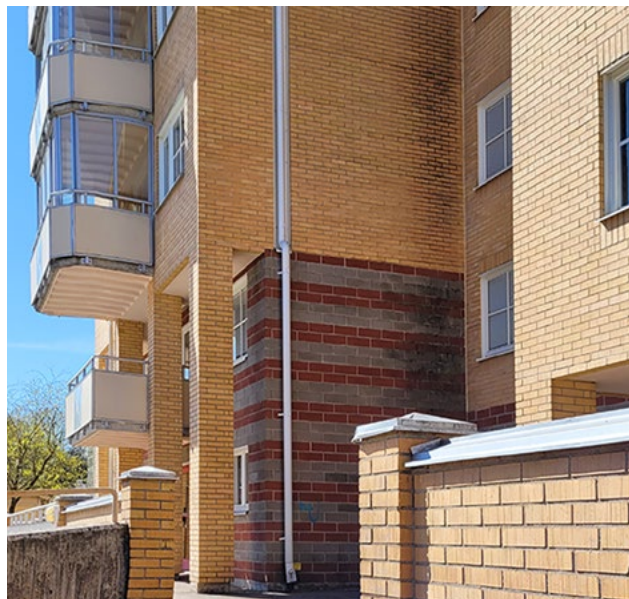
1990

På en tidigare ödetomt uppfördes den höga 17 våningsbyggnaden, väl synlig i sitt läge intill Norra Ringvägen. Arkitekten säger i en intervju i VLT 1989-*Se huset som en stadsport till innerstaden, för den som kommer från Emausmotet och kör Kopparbergsvägen söderut.*

Det var det kommunala bostadsbolaget Mimer som lät uppföra projektet som omfattade 86 hyreslägenheter och 23 lägenheter för gruppboende samt ett källarplan med parkeringsplatser. På fjärde våningen med ett stort panoramafönster byggdes ett 100 kvadratmeter stort gemensamhetsutrymme för hyresgästerna. I VLT år 1992 går det att läsa att Mimer då låtit möblera två lägenheter på åttonde våningen för att under två dagar i mars välkomna allmänheten på öppen visning.



Fasaden har en bottenvåning i rött och grått tegel. Byggnaden artikuleras med flera burspråk med mittrisalit och halvmånedekor. Fönstersättningen är regelbunden och fönstren är försedda med lösspröjs. Vissa fönster är gjorda i reflekterande spegelglas. Bebyggelsemiljön är välbevarad i helhet med detaljer och berättar om för tiden vanliga byggnadsmaterial och tekniker. Tidstypisk lekfull utformning med anspelning på klassisk arkitektur med kolonner och variationer i fasaden med olika kulörer som exempelvis ljusrosa pelare. Byggnaden har tidstypiska material så som kalksandsten, gult tegel och balkonger i plåt och glas. Miljön har formmässigt ett variationsrikt taklandskap.



TUSENSKÖNAN

Bengt Bilén för HSB Stockholm

1989

Huset i kvarteret Hubert uppfördes av HSB till BO 90-mässan. I VLT år 1989 går att läsa att HSB kallar projektet för Tusenskönan. *-Talande. För skönt till tusen vill man att det ska bli här.* I kvarteret ligger också HSB:s två äldsta bostadshus i Västerås uppförda i enkel 20-talsklassicism i grön och gul puts.



När byggnaden i kvarteret Hubert uppfördes med varierade våningsantal om fyra till sex våningar bröt den mot kvarterets tidigare låga skala i två våningar. Fasaderna uppfördes i prefabricerade element i mustig roströd kulör som knöt an till omkringliggande kvarters färgsättning i kvarteret Josef och Ivar. Byggnaden som sträckte sig över halva kvarteret karaktäriseras av lekfulla entréer. Huset har sex entréer med individuellt utformade röda dörrar, där rektanglar i olika storlek utgör fönsterytor.



I lägenheternas planlösning ville HSB ge exempel på "den goda bostaden". I typlägenheterna anknöts till en äldre tradition med kök och vardagsrum åtskilda. Men i vindsvåningens lägenheter blev planlösningen öppen, där köket utgjorde en del av vardagsrummet. Köksinredningen var flexibel och anpassningsbar till olika behov. Kombinerade bad- och tvätttrum planerades stora med tanke på att underlätta städning. Gården i kvarteret Hubert utformades med inspiration av intilliggande storgårdskvarter ritade av arkitekt Erik Hahr under 1920-talet.

Gården fick stora gräsmattor, träd, planeringsytor, sittgrupper samt en slingrande bäck. En ekologisk grundsyn genomströmmade gårdens användande där man både omhändertog regnvatten från tak och avfall från de boende i en gemensam kompostering.



SKRAPAN

Ahlqvist & Culjat arkitekter AB,
Boris Culjat och Bengt Ahlqvist

1988-1990

År 1988–1990 byggdes en skyskrapa i centrala Västerås kallad Skrapan. På platsen fanns en parkering och utmed Stora gatan låg biografen Odeon. Skrapan med sina 81 meter blev och är fortfarande den högsta profana byggnaden i Västerås, Domkyrkans torn är högre. Byggnadskomplexet löper över hela kvarteret Lorens och har ett varierat våningsantal från två till sex våningar upp till den glasade högdelen i 25 våningar. Bottenvåningen är i rött tegel med inslag av sandsten samt ljusgul puts.



Byggelsen i kvarteret har en varierad höjd och ett varierat taklandskap. I kvarteret finns en lekfullhet. Här återfinns olika geometriska element i fasaden, burspråk samt en variation av fönster.

Skrapan väckte stor debatt i Västerås under 1980-talet med tanke på dess höjd, som är synlig från flera delar av staden. Byggnaden är ett starkt uttryck för en expansiv tidsperiod och en politisk önskan om att ge centrum ett modernt inslag och att sätta Västerås "på kartan".

Idag är byggnaden en välkänd symbol för det postmoderna Västerås och ett landmärke i stadsbilden. Byggnaden inrymmer idag affär, hotell, restaurang, kontor och lägenheter.



STORGÅRDS- KVARTERET JULIUS

Lars Dahlskog, Hans Broberg
& Bengt Rydén för K-Konsult

1990

I kvarteret Julius uppfördes år 1917 Västerås första lamellhus. De kom att kallas Gula Faran. Arkitekt var Erik Hahr och husen byggdes som arbetarbostäder till ASEA. 1989 var lamellhusen rivningshotade. I VLT gick det att läsa att dåvarande stadsbyggnadsdirektören vädjade till politikerna om att bevara husen. Till sist fick tre av husen stå kvar medan fem revs.

1987 arrangerade den statliga bostadsstyrelsen en öppen arkitekttävling. Tävligen låg till grund för de byggnader som sedan uppfördes på platsen där lamellhusen rivits. Över 62 arkitekter deltog i tävlingen. I VLT 1987 berättade Mimers VD, tillika jurymedlem, att förslagen delats in i tre grupper. En grupp som ville bygga "som idag", en grupp "som igår", det vill säga som Erik Hahrs storgårdskvarter, samt en grupp som ville bygga en "arkitektonisk händelse".

Bostadshuset i kvarteret Julius 10 uppfördes i storgårdskvarter med två kvadratiska gårdar. Fasaderna utgjordes av vit slätputs mot gården och grå spritputs mot gatan för att markera den privata gården mot det offentliga. På husen finns en variation av fönsterformer. De rundade och kvadratiska trapphusen i glasbetong ger ett funktionalistiskt uttryck.

Lägenheterna är stora och har en öppen planlösning. Bebyggelsen utgör ett gott exempel på Västerås postmoderna arkitektur genom sitt stilrena uttryck med ljusa kulörer och måttfullhet gällande byggnadsvolym och gårdsmått. Byggnadernas monumentala port bidrar till att bebyggelsemiljön utgör ett avvikande inslag i området.

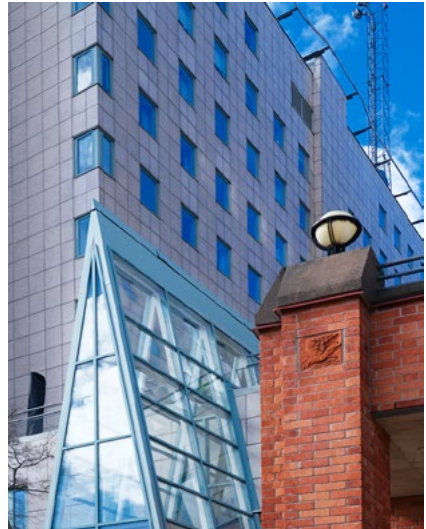


SKATTESKRAPAN

Archus Arosia, Johnnie Pettersson

1990

Byggnaden uppfördes som kontorshus för Skatteförvaltningen och kallas i folkmun för "Skatteskrapan". På tomten fanns tidigare ett antal mindre byggnader, bland annat förråd. Skatteskrapan representerar en brytpunkt i miljön där områdets huvudsakliga verksamhet förändrades från industri till handel/kontor. Byggnaden ligger väl synlig från stora delar av Västerås. Med sin för tiden moderna utformning och dess utmärkande byggnadsvolym är byggnaden betydelsefull i området. Den består av en storskalig byggnadsvolym i elva våningar med två konkava byggnadskroppar. Den stora välvda byggnadskroppen nära Mälaren med uppstickande burspråk likt en kommandobrygga ger byggnadens den dess maritima drag, som för tankarna till en stor färja. Byggnadens bottenvåning i rött tegel harmoniserar med den äldre befintliga tegelbebyggelsen inom stationsområdet. Byggnaden artikuleras av dess uppglasade pyramidformade entréparti, fasaderna i de övre våningsplanen utgörs av putsad betong i stålkaseter, stora fönsterband som ger en horisontell verkan.





 Skatteverket

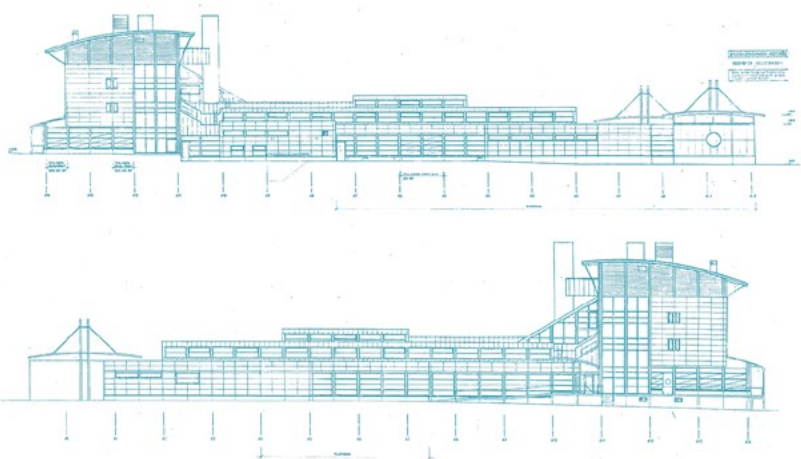
21

GAMLA POST- TERMINALEN

Bo Zachrisson Arkitekter AB

1990-1995

Byggnaden uppfördes som postterminal i början av 1990-talet. Byggnaden har ett arkitektoniskt utseende med drag från modernismen och har framförallt formspråk som härrör från funktionalismen. Den vita, relativt avskalade fasaden och byggnadskroppens rätvinkliga form är något som ofta förknippas med funktionalismen. Andra drag är tydligt postmoderna, så som takets lätta välvning och utskjutande takfot. Även takets svävande uttryck som uppnås med bärande staglinor och smala fönsterband under takfoten är tydligt postmoderna drag på byggnaden. Valet av plåtskivor i fasaden och runda fönster som kan ge en marin association är typiskt för tidens estetik, liksom det glasade trapphuset. Byggnadens äldsta delar byggdes redan 1973. Ombyggnationen är en viktig del av byggnadens historia.



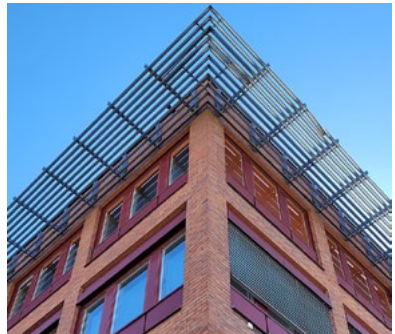


KONTORSHUS I KVADRAT

Ritad av Brunnerberg & Forshed Arkitektkontor AB **1991**

Här låg tidigare Myggbo såg som brann ner under 1960-talet. Först 1991 uppfördes byggnaden som kontor åt företaget Semcon. Arkitekterna på Brunnerbergsgruppens första skissförslag till förhandsbeskedet hade högre uppstickande pyramidformade glastorn och mer uppglasade partier än det färdiga bygget. Byggnaden består av två kvadratiske byggnadskroppar där entrén utgörs av ett utskjutande uppglasat parti. Entrépartiet är delvis i gult tegel. Övriga fasader är i rött tegel med fönsterpartier i röd plåt.



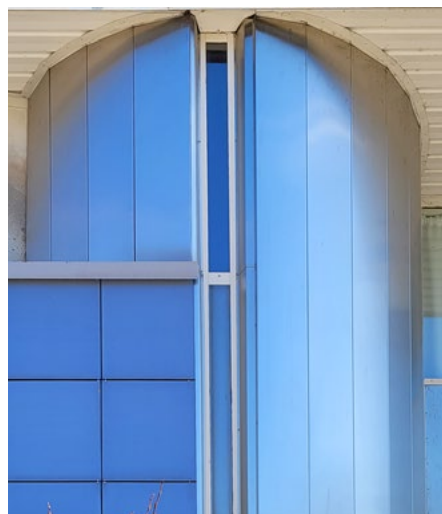


DET BLÅ Huset

Archus Arosia, Jonnie Pettersson

1988

Byggnaden uppfördes som ett kontorshus och används idag delvis som gymnasieskola. Byggnaden visar tydligt på postmodernismens stilideal med både referenser till klassicismen i kontrast till tidens nya byggnadsmaterial och särpräglad geometri. De klassicistiska referenserna syns tydligast i den symmetriska byggnadsvolymen, med en markerad huvudentré och takmotiv i mitten av den avlånga kroppen. Om takmotivets placering är väldigt klassiskt, är dess geometri med både rundade former och raka linjer tydligt det sena 1980-talets formspråk. Vinklarna framhävs ytterligare genom de snedställda fasadplattorna i avvikande kulör. Den blå fasaden, entrédörrens aluminium och de välvda väggarna som markerar entrén är material- och kulörval som bidrar till byggnadens postmoderna arkitektur.





PRAKTISKA

Lysgränd 1

NYFOSA

PÅBYGGNADEN PÅ PUNKT

Archus Arosia AB, Jonnie Pettersson

1989

Det största varuhusbygget under modernismen i Västerås var affärs- och parkeringshuset Punkt. Punkt byggdes 1966-1968 efter ritningar av arkitektkontoret Backström och Reinius i Stockholm.

I början av 1990-talet förändrades byggnadens karaktär. Garaget fick en påbyggnad i form av en takvåning med plåtklädda fasader i mintgrönt. Påbyggnaden uppfördes som en expo, en utställningshall och ritades av Archus Arosia i en för tiden typisk kulörsättning.





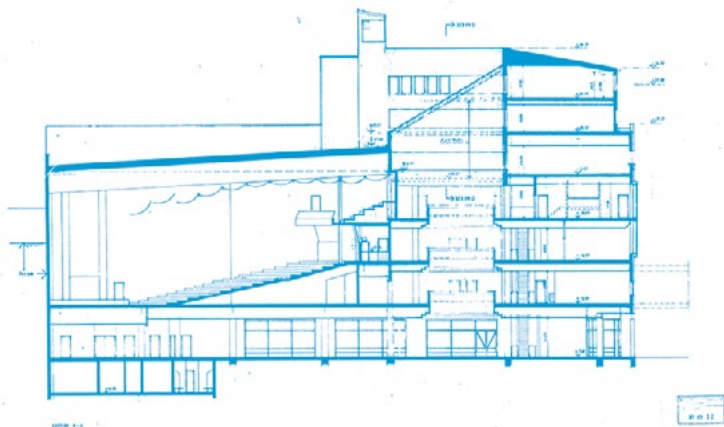
AROS CONGRESS CENTER

HJS Arkitektkontor AB

1989

Aros Congress Center har under åren stått som värd för många kongresser och tusentals besökare har varit här. Den invigdes av Prins Bertil.

Byggnaden är uppförd över en stor del av kvarteret och har i grunden en enkel och stram arkitektur. Mot detta står en mer lekfull utformning med fönster i olika storlekar och placeringar och två stora burspråksliknande glaspartier som markerar byggnadens entrésida. Fasaden är utförd i putsade fält i olika gula nyanser. Den indragna takvåningen kontrasterar den gula putsen med sin bruna plåt. Interiört var byggnaden väldigt modern för sin tid med rulltrappor som förband de olika våningarnas öppna och ljusa entrésolplan. Byggnaden är förbunden med Punktvaruhuset genom en glasad övergång. En inglasad bro/gång förband ACC med Punkt och vidare från Punkt kunde besökare ta sig torrskodda till restauranger, butiker och hotell i Gallerian och Skrapan.



VÄNORTS- BRUNNEN VID STADSHUSET

Bengt-Göran Broström

1990

Fontänkonstverket "Vänortsbrunnen" av Bengt-Göran Broström (1947 – 2004) är en hyllning till Västerås vänorter i Norden, och invigdes när Västerås firade 1000 år. Brunnen är utformad som ett kompasshus, dekorerad med västmanländska hällristningsmotiv i röd terrazzo – en slags konststen som framställs av cement eller betong blandat med krossade stenarter i olika färger.

Kompassens stora, röda pil pekar in mot Västerås centrum. På bassängens botten finns en mindre pil som pekar ut nordriktningen. Framför fontänen står fem pelare av betong med stadsvapnen för Västerås och dess nordiska vänorter Randers i Danmark, Akureyri på Island, Ålesund i Norge och Lahtis i Finland. Lite vid sidan av dessa står en sjätte pelare med stadsvapnet för Västerås vänort Kassel. De färggranna stadsvapnen består av krossat glas i olika kulörer, framförallt rött och blått.

Konstnären Bengt-Göran Broström föddes i Västerås och var verksam där i större delen av sitt liv. Hans mest kända konstverk är "Aseaströmmen" (1989) på Stora torget i Västerås. Broström var målare och skulptör och arbetade framförallt i trä. "Vänortsbrunnen" var det första konstverket som han utförde med terrazzo, en teknik som härstammar från antiken.



Arkad:	En öppen gång under ett hus som bärs upp av pelare.
Blindfönster:	Målning på en fasad som ska ge sken av att vara ett fönster.
Element/elementskarvar:	Här används begreppet element för att beskriva ett byggnadssätt som avser gjutna fasadblock som är ihopskarvade. Elementskarv är den synliga skarv som uppkommer mellan olika element när de sammanfogas.
Fönsterband:	Mer eller mindre sammanhängande rad med symmetriskt placerade fönster på en fasad.
Geometrisk fasadelement:	Dekorativa byggnadsdelar i fasaden i olika geometriska former så som trianglar, kvadrater eller cirklar.
Harmonisera:	Här används det när en eller flera delar medvetet passar ihop t ex genom färg, material eller genom sin stil.
Horisontell verkan:	Ett eller flera fasadelement delar upp byggnadskroppen visuellt och bidrar till att fasaden upplevs randig. Det kan användas för att framhäva fasadens längd och kan få den att upplevas lägre än vad den är.
Klassicismen:	En arkitekturstil som har sitt ursprung i antiken Grekland och Rom. Klassicismen har influerat västerländsk arkitektur genom historien och stilelement från klassicismen förekommer även under andra arkitekturstilar så som barocken, renässansen och tjugotalsklassicismen.
Kvartersstad:	En stadsmiljö med flervånings sten- och tegelhus anlagda i kvarter som växte fram i europeiska städer under 1800-talets senare del. Kvartersstaden är ofta i ett rutnätsmönster, till skillnad från den tidigare medeltida strukturen med smala slingrande gator.

Mittrisalit:	Ett svagt framskjutande parti av en fasad, i mitten av byggnaden.
Modernismen:	En rörelse som uppkom efter 1920-talet och pågick fram till ca 1970-talet. Modernismen karakteriseras av en avskalad och geometriskt enkel arkitektur, utan ornament, det är konstruktionen i sin helhet som står för den arkitektoniska och konstnärliga utformningen. Modernismen omfattas av olika arkitekturstilar såsom funktionalism och brutalism.
Mönstertegling:	Ett sätt att mura med tegel för att uppnå olika mönster i en fasad.
Postmodernistisk arkitektur:	Ett mångskiftande begrepp för den motreaktion till modernismens ideal som främst pågick under 1970- och 1990-talet. Postmodernistiska byggnader har ofta dekorativa element helt utan konstruktionsfunktion. Det skiljer sig från den modernistiska byggnadstraditionen där byggnader utformas helt och hållet utifrån funktion.
Rusticerad:	Ett kraftigare, ibland utskjutande, mönster i putsen än övrig fasad på byggnaden.
Stålkassetter:	Fasadelement som är gjorda i stål.
Sutteräng:	Här menas att en byggnad ligger i en sluttning och är anpassad i sitt byggnadssätt till sluttningen.
Tandsnittsfris:	En mönsterdekor på en fasad, ofta uppe under taket.
Vertikal verkan:	Då fasaden upplevs stående randig och verkar smalare och högre än den är.



VÄSTERÅS STAD



Länsstyrelsen
Västmanlands län



västmanlands läns
MUSEUM

– en del av Region Västmanland

För kontakt och mer information:

info@vasteras.se

www.vasteras.se

021-39 00 00

Besöksadress:

Stadshusentrén Fiskartorget

Postadress:

Stadshuset 721 87 Västerås