

HÄGNADSSYSTEM OCH BOPLATSOMRÅDEN MELLAN GÄDDEHOLM OCH FRÖSÅKER

Arkeologisk förundersökning av fornlämningarna L2003:2144, L2003:1609,
L2002:9576 och L2002:9578 inom fastigheterna Frösåker 1:3 och Harkie 1:101,
Västerås kommun, Västmanlands län

SVERKER HOLMQVIST



Rapporter från Arkeologikonsult 2023:3581

ARKEOLOGIKONSULT
Karins väg 5
194 61 Upplands Väsby
Tel: 08-590 840 41

www.arkeologikonsult.se

OMSLAGSBILD: Det västra förundersökningsområdet. Foto från söder.

ALLMÄNT KARTMATERIAL:

Fastighetskartan: © Lantmäteriet

Terrängkartan: Lantmäteriet (CC0)

DRÖNARBILD:

Spridningsstillstånd från Lantmäteriet, ärendenummer LM2023/001375

© Arkeologikonsult 2023

Upphovsrätt, där inget annat anges, enligt Creative Commons licens CC BY.

Villkor finns tillgänglig på <http://creativecommons.org/licenses/by/4.0/deed.sv>

HÄGNADSSYSTEM OCH BOPLATSSOMRÅDEN MELLAN

GÄDDEHOLM OCH FRÖSÅKER

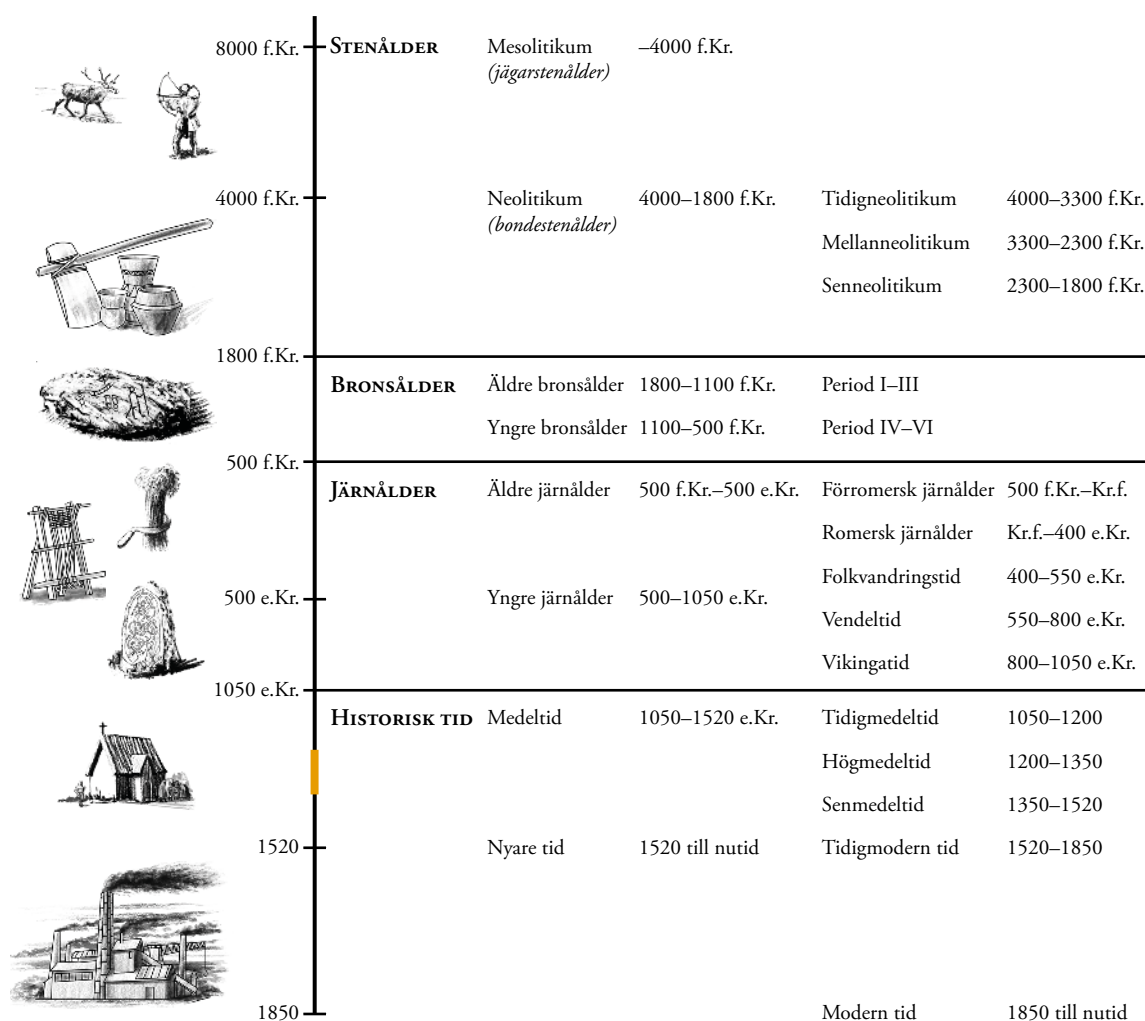
Arkeologisk förundersökning av fornlämningarna L2003:2144, L2003:1609, L2002:9576 och L2002:9578 inom fastigheterna Frösåker 1:3 och Harkie 1:101, Västerås kommun, Västmanlands län

SVERKER HOLMQVIST

Rapporter från Arkeologikonsult 2023:3581



ARKEOLOGISK PERIODINDELNING



ANTIKVARISK BEDÖMNING

Antikvarisk bedömning anger hur man enligt kulturmiljölagen (1988:950), och till viss del även skogsvårdslagen (1979:429), bedömt lämningen och dess eventuella lagskydd vid registreringstillfället. Den slutgiltiga bedömningen görs alltid av Länsstyrelsen.

Fornlämning är en lämning som omfattas av skydd enligt kulturmiljölagen. För att en lämning ska kunna bedömas som fornlämning krävs att den tillkommit före 1850, är en lämning efter människors verksamhet under forna tider, som har tillkommit genom äldre tiders bruk och som är varaktigt övergiven. Det är förbjudet att utan tillstånd från Länsstyrelsen rubba, ta bort, gräva ut eller på annat sätt ändra eller skada en fast fornlämning.

Möjlig fornlämning innebär att man vid registreringstillfället inte kunnat ta ställning till om lämningen är en fornlämning

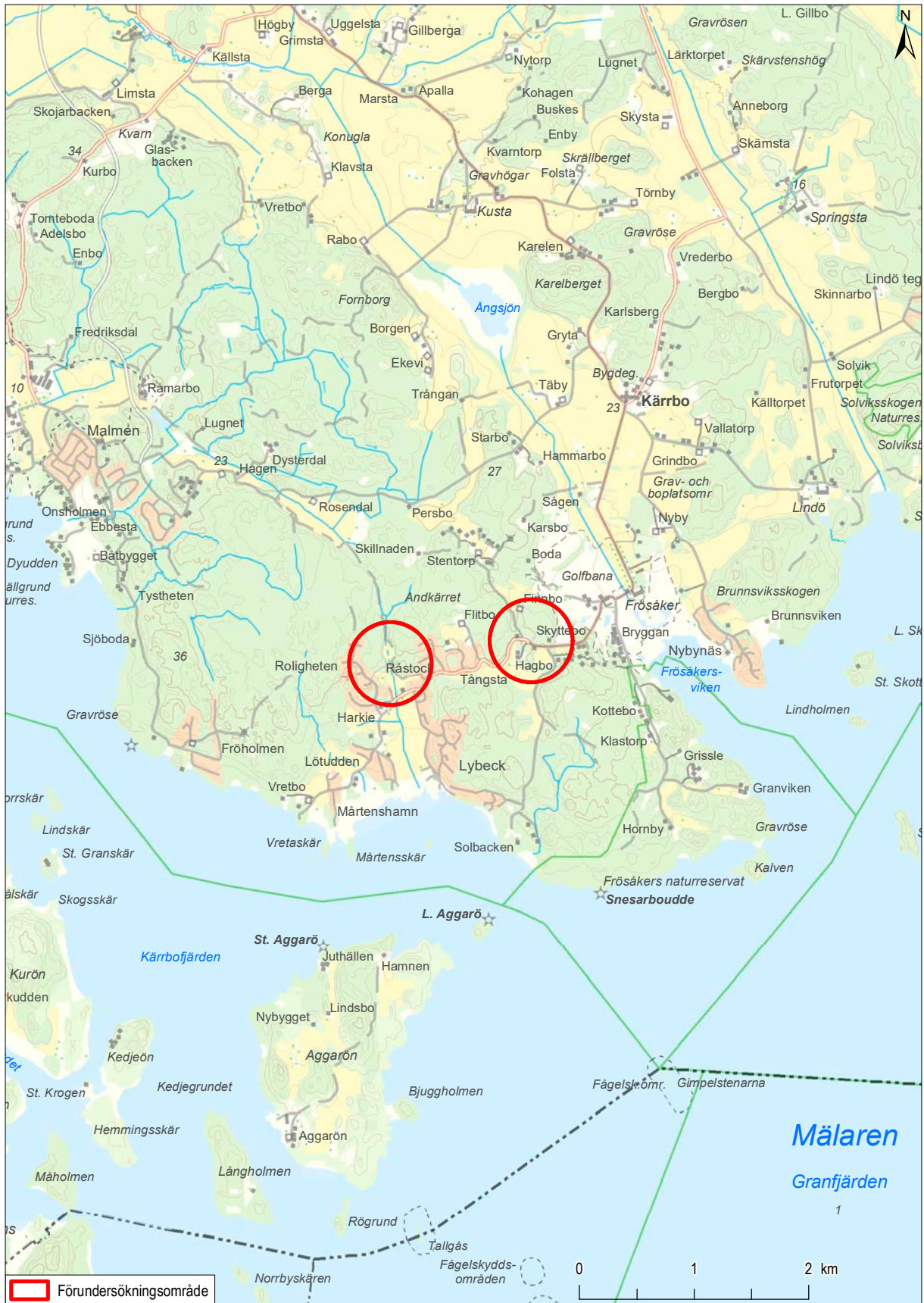
eller inte. Lämningen måste vara bekräftad i fält. Möjlig fornlämning kan även anges för en lämning som har undersökts i samband med en arkeologisk undersökning, men där man inte fastställt lämningens utbredning.

Övrig kulturhistorisk lämning används för kulturhistoriska lämningar som har tillkommit efter 1850, men som ändå anses ha ett antikvariskt värde. Bedömningen används även för vissa lämningar som inte uppvisar fysiska spår, till exempel fyndplats eller plats med tradition.

Ingen antikvarisk bedömning används för lämningar som blivit helt borttagna genom en arkeologisk undersökning eller förstörda. Inget skydd enligt kulturmiljölagen kvarstår. Lämningar som endast är kända via kartmaterial, skriftlig eller muntlig källa och inte har kunnat återfinnas i fält, kan inte heller ha en antikvarisk bedömning.

INNEHÅLLSFÖRTECKNING

SAMMANFATTNING.....	7
INLEDNING	8
TOPOGRAFI OCH FORNLÄMNINGSMILJÖ.....	8
Område Råstock.....	9
Område Skyttebo.....	9
GENOMFÖRANDE	10
Område Råstock	10
Område Skyttebo	10
RESULTAT	11
Område Råstock.....	11
Område Skyttebo.....	13
SLUTSATS.....	15
Område Råstock.....	15
Område Skyttebo.....	15
KULTURMILJÖREGISTRET (KMR).....	16
REFERENSER	16
Litteratur	16
Digitala källor.....	16
ADMINISTRATIVA UPPGIFTER.....	17
BILAGOR	18
Bilaga 1. Schakttabell.....	18
Bilaga 2. Kontexttabell.....	19
Bilaga 3. ¹⁴ C-analys.....	20



Figur 1. Förundersökningsområdet mot bakgrund av Terrängkartan skala 1:50 000

SAMMANFATTNING

Arkeologikonsult har under hösten 2022 på uppdrag av Länsstyrelsen i Västmanlands län utfört en arkeologisk förundersökning genom sökschaktning i två områden mellan Gäddeholm och Frösåker sydost om Västerås (figur 1). Uppdraget föranlett av Västerås stads detaljplan för en ny väg mellan Gäddeholm och Södra Kärrbolandet.

I område Råstock fanns L2002:9576 Boplatsområde och L2002:9578 Boplatslämning övrig registrerade sedan tidigare. Ingen av dessa lämningar påträffades vid förundersökningen. En härd framkom strax norr om L2002:9578 som kunde ¹⁴C-dateras till

medeltid och registrerades som L2023:461 Härd. Öster om förundersökningsområdet inmättes Hägnad L2003:1609 med GPS och läget uppdaterades i Kulturmiljöregistret (KMR) (figur 2). Schaktningen begränsades i området av en starkströmskabel och skogspartiet österut.

I område Skyttebo kunde Hägnadssystem 2003:2144 som var föremål för förundersökningen genom två ¹⁴C-prover dateras till medeltid. Sökschaktningen begränsades till viss del av blockterrängen i området.

Inga fynd tillvaratogs.

Lämningsnr KMR	Lämningstyp	Antikvarisk bedömning	Undersökningsstatus	Beskrivning av lämning
L2002:9576	Boplatsområde	Ingen antikvarisk bedömning	Helt undersökt	Område med boplatslämningar, helt undersökt, ca 20x10 m (N—S). Fyra härdar varav ¹⁴ C-daterades till romersk järnålder (160—390 AD)
L2002:9578	Boplatslämning övrig	Ingen antikvarisk bedömning	Helt undersökt	Område med boplatslämningar, helt undersökt, ca 20x 15 m (N—S). bestående av ett kulturlager, ca 5,5 m l i schakt, och ett stolphål, 0,3 m i diam och 0,26 m dj.
L2003:1609	Hägnad	Fornlämning	Ej undersökt	Stensträng, 135 m l (NNV—SSÖ—SÖ), vanligen enradig och enskiktad, bestående av 0,3—0,6 m st stenar, med inslag av större block
L2003:2144	Hägnadssystem	Fornlämning	Delundersökt	Stensträngssystem, inom ett område, ca 500x400 m (N—S), bestående av 5 stensträngar med en sammanlagd längd av 640 m. Material från den södra delen av stensträngen ¹⁴ C-daterades till medeltid (1210–1280 e. Kr.).
L2023:461	Härd	Ingen antikvarisk bedömning	Helt undersökt	Härd, helt undersökt, ca Ø 1,2 m och ca 0,15 m dj. Fyllning av spridd kol, sot och grå lera.

Figur 2. Förslag till ändringar Kulturmiljöregistret (KMR)

INLEDNING

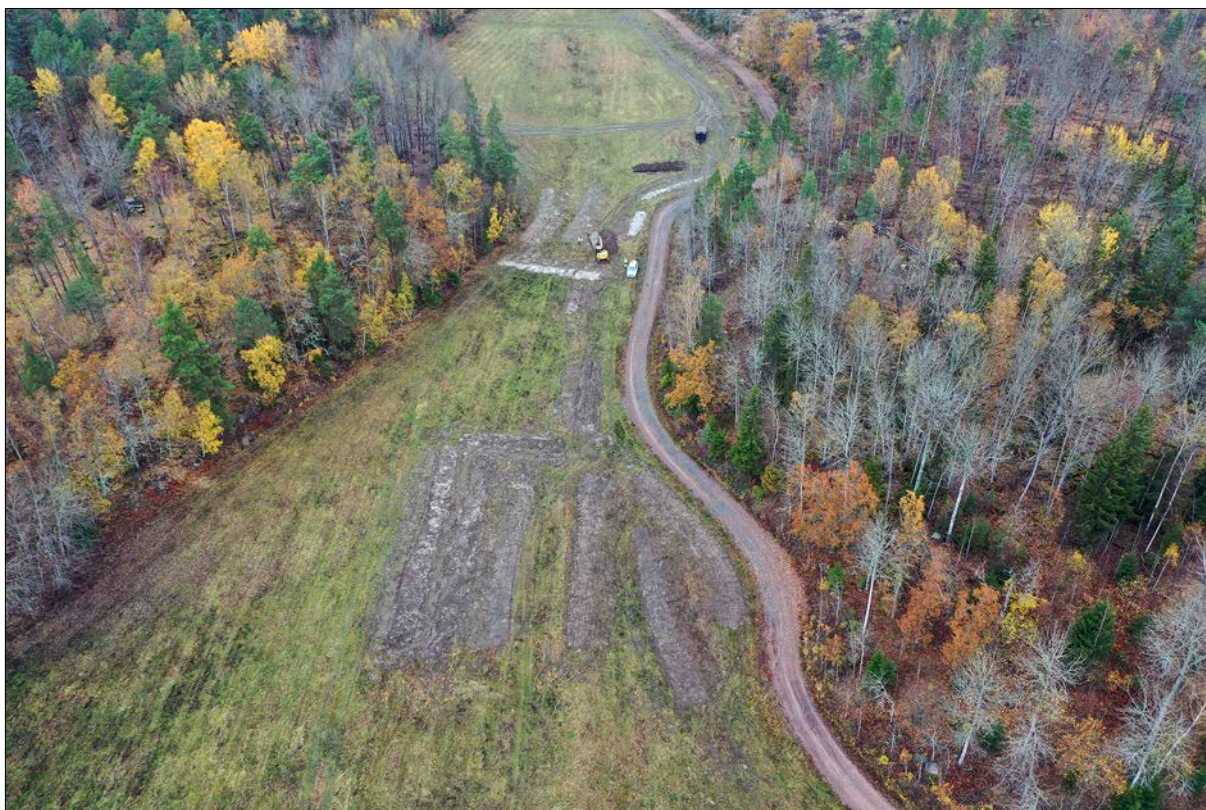
Arkeologikonsult har på uppdrag av Länsstyrelsen i Västmanlands län utfört en arkeologisk förundersökning av fyra fornlämningar (L2003:2144, L2003:1609, L2002:9576 och L2002:9578) uppdelat på två områden mellan Gäddeholm och Frösåker sydost om Västerås, Västmanlands län (diarienum-

mer 431-150-2022). Syftet med förundersökningen var att avgränsa de registrerade fornlämningarna och ge Länsstyrelsen beslutsunderlag inför prövning om ingrepp i fornlämning. Förundersökningen föranleddes av Västerås stads arbete med detaljplan för en ny väg mellan Gäddeholm och Södra Kärrbolandet.

TOPOGRAFI OCH FORNLÄMNINGSMILJÖ

Terrängen i och kring de båda förundersökningsområdena präglas av skogsmark med storblockig morän på höjder upp till 30–40 m.ö.h. I mindre områden

med myrmark går ofta berg i dagen. I lägre områden mellan skogspartierna återfinns ängs- och åkermark (figur 3).



Figur 3. Översiktsbild över det västra förundersökningsområdet, område Råstock. Foto från söder.

Område Råstock

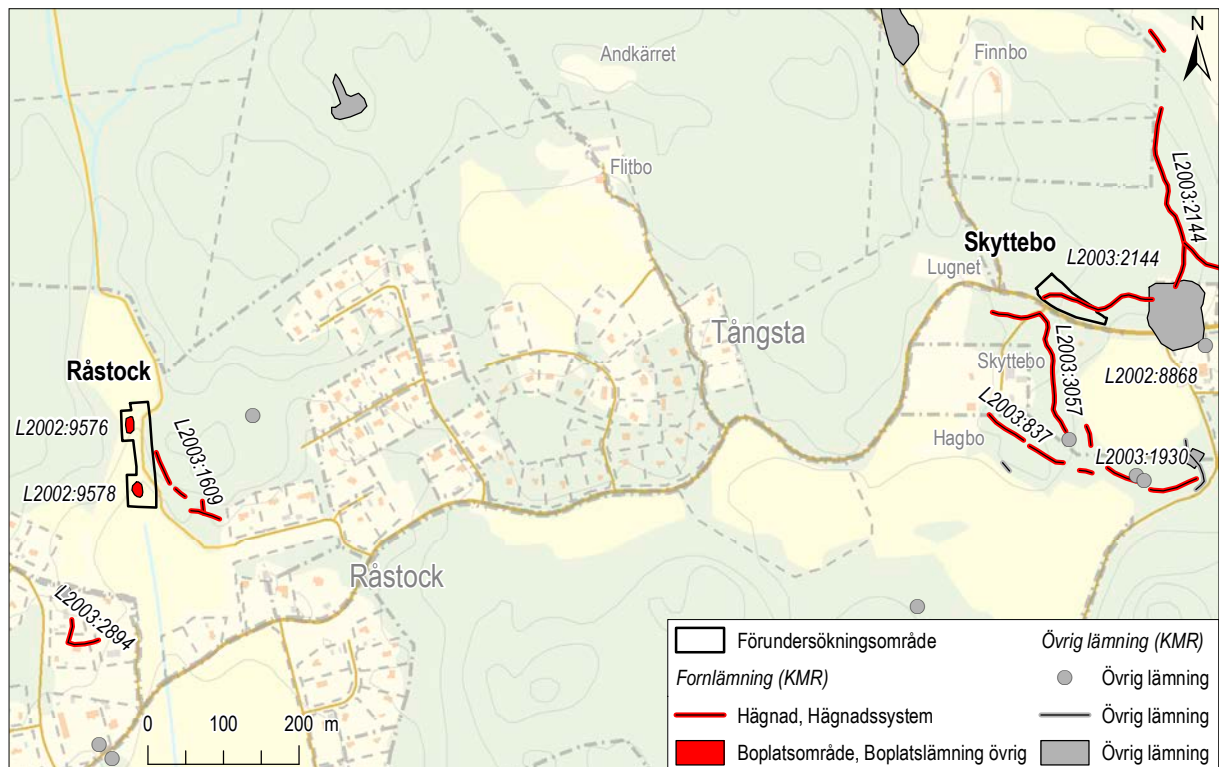
Fornlämningarna kring det västra förundersökningsområdet präglas av fornlämningar av brons- och järnålderskaraktär, exempelvis två stensättningar (L2003:1944, L2003:2272), ett röse (L2003:1295), hägnader (L2003:2894, L2003:1609).

Vid en arkeologisk undersökning inför anläggandet av VA-ledning 2007 (Hallgren 2011) påträffades ett kulturlager och ett stolphål (L2002:9578). Norrut påträffades fyra härdar varav en kunde dateras till romersk järnålder (L2002:9576) (figur 4).

Område Skyttebo

Kring det östra förundersökningsområdet återfinns även här fornlämningar av brons- och järnålderskaraktär, bland annat stensträngssystem (L2003:2144, L2003:3057, L2003:837), stensättningar (L2003:1453, L2003:1931, L2003:2223) och en terrassering (L2003:1930) (figur 4).

Gården Skyttebo (L2002:8868) är belagd i historiska källor från 1539. Den aktuella stensträngen (del av L2003:2144) påträffades vid arkeologisk utredning där även sökschaktningar utfördes i åkern i sydöst, utan att något av arkeologiskt intresse påträffades (Nordström & Anttila 2003).



Figur 4. Förundersökningsområdet med närliggande lämningar enligt Kulturmiljöregistret (KMR). Mot bakgrund av Fastighetskartan, skala 1:10 000.

GENOMFÖRANDE

Förundersökningen genomfördes genom sökschaktning ned till steril marknivå. Samtliga schakt och framkomna anläggningar dokumenterades och mättes in med GPS.

Område Råstock

Totalt togs 23 sökschakt upp om sammanlagt 930 m², vilket motsvarade 21% av förundersökningsområdets sammanlagda yta på 4456 m². En del sökschakt placerades även strax utanför förundersökningsområdet i avgränsande syfte. I skogsområdet västerut togs ett antal mindre schakt upp där terrängen var tillgänglig för maskinen. Hägnad L2003:1609 mättes in med GPS för lägesrevidering i KMR.

Område Skyttebo

Blockterrängen runt hägnadssystem L2003:2144 begränsade sökschaktningen till områden där maskinen kunde ta sig fram. Totalt togs sex sökschakt upp om sammanlagt 515 m², vilket motsvarade 21% av förundersökningsområdets sammanlagda yta vilken var 2500 m² stor. Stensträngen genomskaktades tvärs längdriktningen på ett ställe och profiler upprättades för dokumentation och provtagning för ¹⁴C-datering. Nedanför och söder om stensträngen schaktades inom de blockfria områdena (figur 5).



Figur 5. Stensträng L2003:2144 delvis avtorvad. Foto från nordost.

RESULTAT

Område Råstock

Kart- och arkivstudie

Torpet Råstock är benämnt Råståk på karta från 1650. Förleden i namnet syftar sannolikt på att torpet enligt 1600-talskartorna var beläget vid den omtvistade rågången (gränsen) mellan Harkie och Frösåker (Björklund 2013:18). Inom aktuellt förundersökningsområde är terrängen markerad som ängs- och åkermark på karta från 1694.

Sökschaktning

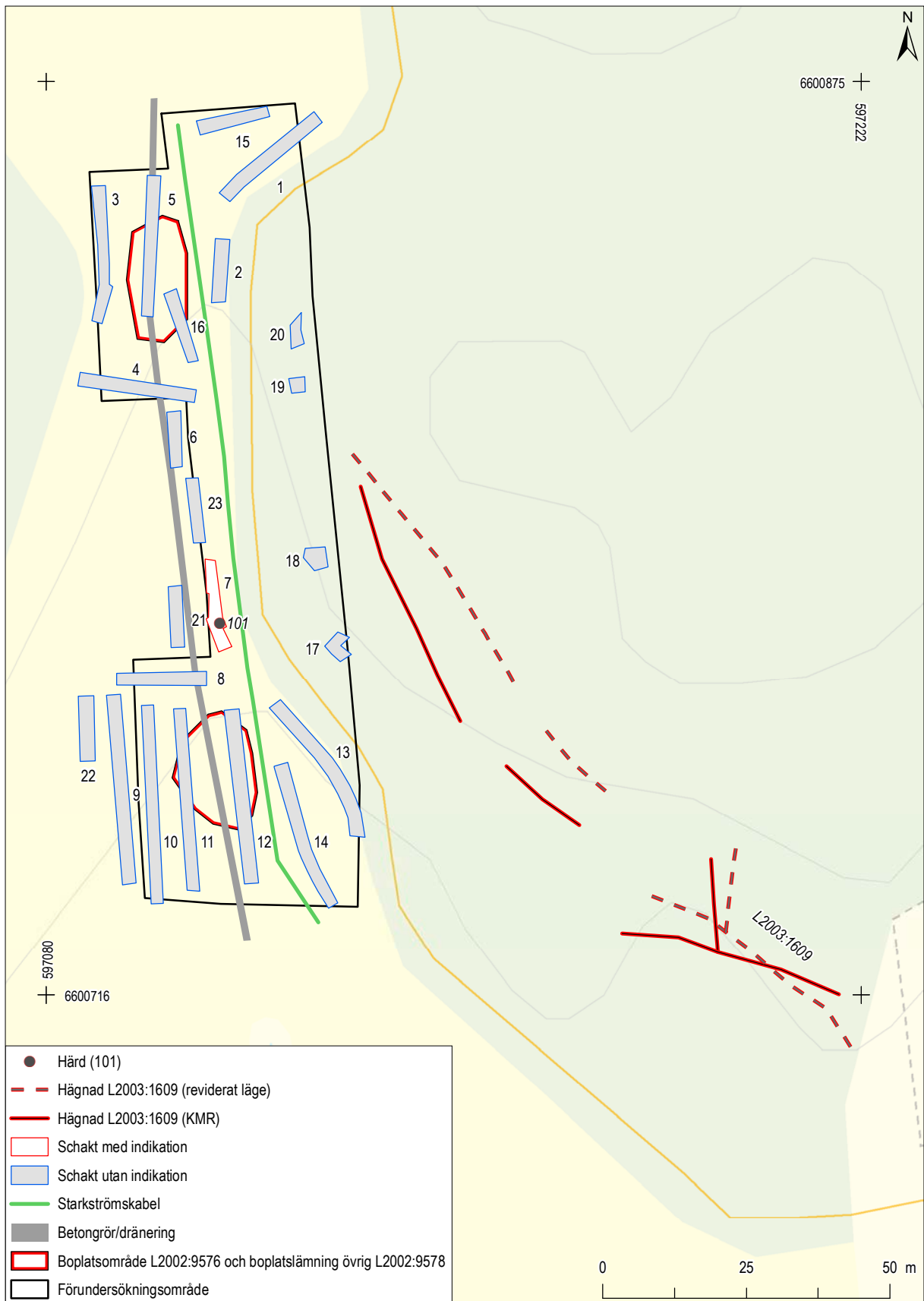
Totalt framkom endast en härd (101) som kunde ¹⁴C-dateras till 1260–1390 e.Kr (figur 6).

Lämningar efter boplatssområde L2002:9576 kunde inte återfinnas vid schaktning i den norra delen av området och i den södra delen syntes inga rester efter det kulturlager som framkom vid undersökningen 2007 (L2002:9578). I de mindre schakten i skogspartiet västerut framkom inga anläggningar

Inga fynd framkom inom förundersökningsområde Råstock.



Figur 6. Härden (101) kunde ¹⁴C-dateras till 1260–1390 e.Kr. och låg i mycket kompakt lera. Foto från väster.



Figur 7. Förundersökningsområde Råstock med schakt och anläggningar. Mot bakgrund av Fastighetskartan skala 1:1 000

Område Skyttebo

Kart- och arkivstudie

Gården Skyttebo (Skyttsboda), namnet är tidigast belagt 1539. Fler medeltida gårdar eller torp kan

varit belägna kring förundersökningsområdet men övergetts i den senmedeltida agrarkrisen under senare delen av 1300-talet och 1400-talet. (Björklund 2013:18). Enligt karta från 1650 bestod området av skogsmark med inslag av åker och äng (figur 8).



Figur 8. Frösåker, karta, 1650. Området bestod även på 1600-talet av skog med inslag av åker- och ängsmark. Skala 1:5 000.

Sökschaktning

Hägnaden 2003:2144 ligger på en höjdrygg i storblockig skogsmark. Stensträngen är i vissa fall flerskiktad och i ett avsnitt murliknande i sin uppbyggnad (figur 9).

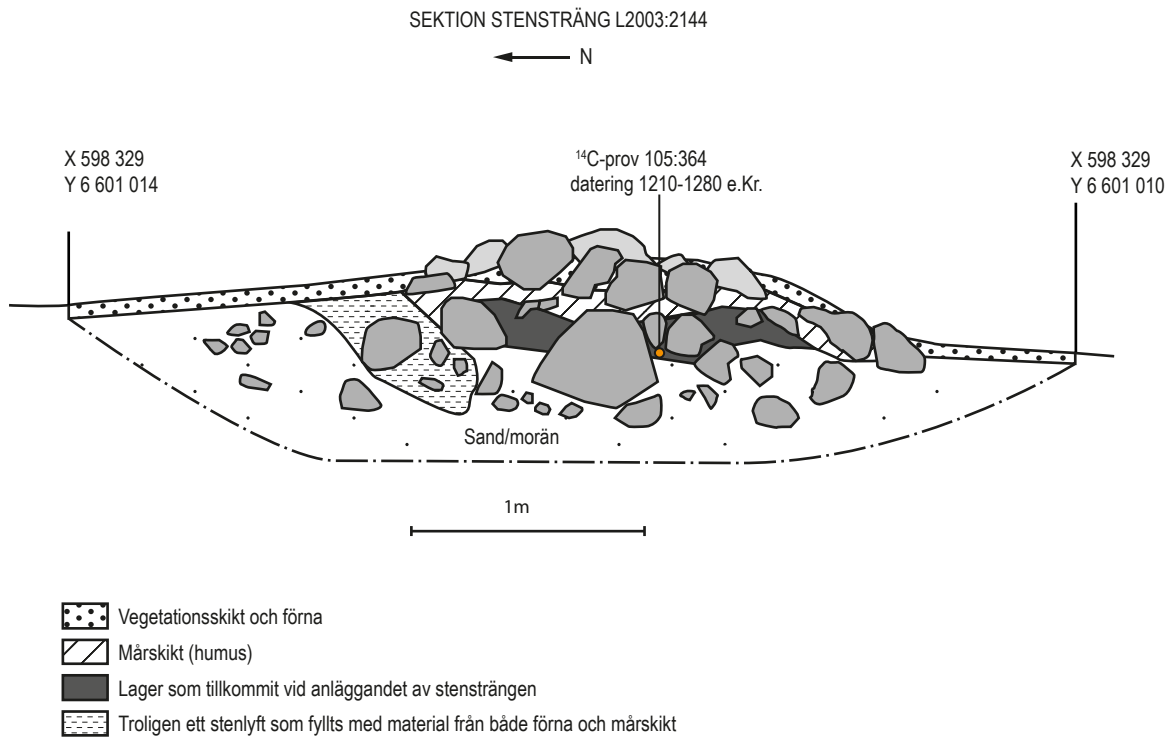
Två profiler togs upp tvärs längdriktningen och rensades fram varav den ena ritades (figur 10). I båda profilerna identifierades under humusskiktet ett orört lager med organiskt material som antogs vara

samtida med stensträngens anläggande. ¹⁴C-analyser av materialet gav dateringar till medeltid (1210–1280 e. Kr och 1290–1400 e.Kr.) (figur 10). Under följde sandblandad morän.

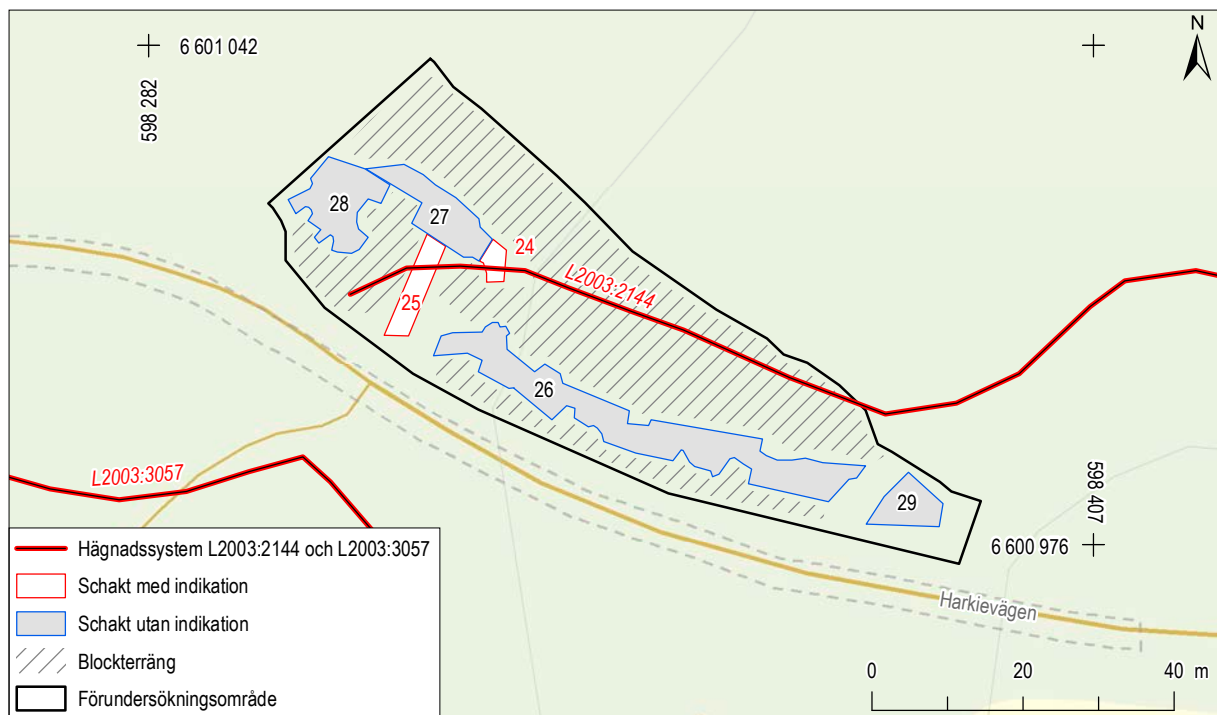
Inga fynd eller andra anläggningar framkom vid sökschaktning i eller kring fornlämningen L2003:2144 (figur 11).



Figur 9. Hägnaden var ofta flerskiktad, emellanåt med en murliknande karaktär. Foto från sydöst.



Figur 10. Sektion av Hägnad L2003:2144. Material som antogs vara samtida med stensträngens tillkomst kunde ¹⁴C-dateras till 1210–1280 e.Kr.



Figur 11. Förundersökningsområde Skyttebo. Mot bakgrund av Fastighetskartan 1:1 000.

SLUTSATS

Område Råstock

Inga ytterligare boplatsslämningar framkom inom eller i direkt anslutning till boplatser

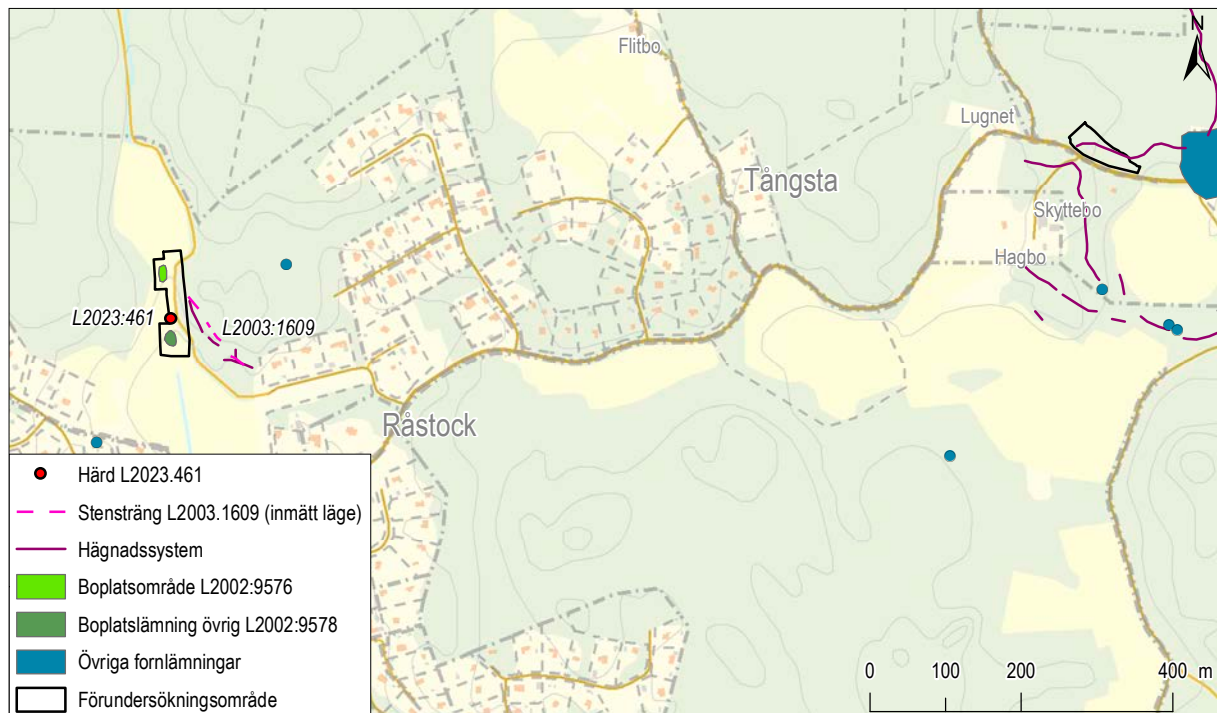
Då det inte framkom några ytterligare lämningar eller fynd inom eller utanför det registrerade boplatsområdet L2002:9576 så kan fornlämningen anses vara väl avgränsad och undersökt.

Inom och i anslutning till det registrerade boplatsområdet 2002:9578 återfanns inte några rester efter det kulturlager som beskrevs i undersökningsrapporten (Hallgren 2011). Den härd (101) som nu framkom och som daterades till medeltid ansluter inte tidsmässigt till dateringarna från undersökningen i området 2007 (Hallgren 2011:53) och är förmodligen inte en del av dessa boplatsområden (L2002:9576, L2002:9578).

Område Skyttebo

Då ^{14}C -dateringarna för två olika prover från vad som förmodades vara stensträngens (L2003:2144) äldsta fas samstämde relativt väl kan man på goda grunder anta att anläggningen anlades under medeltid.

Tidigare registrerade lämningsytor och hägnadssystem är reviderade i KMR. Härden 101 registreras som Härd L2023:461 (figur 12 och 13).



Figur 12. Karta med ändringar i Kulturmiljöregistret (KMR). Mot bakgrund av Fastighetskartan, skala 1:10 000.

KULTURMILJÖREGISTRET (KMR)

Lämningsnr KMR	Lämningsstyp	Antikvarisk bedömning	Undersökningsstatus	Beskrivning av lämning
L2002:9576	Boplatsområde	Ingen antikvarisk bedömning	Helt undersökt	Område med boplatslämningar, helt undersökt, ca 20x10 m (N—S). Fyra härdar varav ¹⁴ C-daterades till romersk järnålder (160—390 AD)
L2002:9578	Boplatslämning övrig	Ingen antikvarisk bedömning	Helt undersökt	Område med boplatslämningar, helt undersökt, ca 20x 15 m (N—S), bestående av ett kulturlager, ca 5,5 m l i schakt, och ett stolphål, 0,3 m i diam och 0,26 m dj.
L2003:1609	Hägnad	Fornlämning	Ej undersökt	Stensträng, 135 m l (NNV—SSÖ—SÖ), vanligen enradig och enskiktad, bestående av 0,3—0,6 m st stenar, med inslag av större block
L2003:2144	Hägnadssystem	Fornlämning	Delundersökt	Stensträngssystem, inom ett område, ca 500x400 m (N—S), bestående av 5 stensträngar med en sammanlagd längd av 640 m. Material från den södra delen av stensträngen ¹⁴ C-daterades till medeltid (1210–1280 e. Kr.).
L2023:461	Härd	Ingen antikvarisk bedömning	Helt undersökt	Härd, helt undersökt, ca Ø 1,2 m och ca 0,15 m dj. Fyllning av spridd kol, sot och grå lera.

Figur 13. Förslag till ändringar i Kulturmiljöregistret (KMR).

REFERENSER

Litteratur

BJÖRKLUND, S. 2013. *Södra Kärrbolandet och Malmen. Kärrbo och Irsta socknar, Västerås stad, Västmanlands län. Särskild utredning etapp 1, kart- och arkivstudie*. Rapporter från Arkeologikonsult 2013:2687.

BJÖRKLUND, S. 2020. *Ny väg mellan Gäddeholm och Södra Kärrbolandet, arkeologisk utredning etapp 1 del 2*, Rapporter från Arkeologikonsult 2020:3401

HALLGREN, A.-L. 2011. *Arkeologiska undersökningar utefter en ny VA-ledning på Kärrbolandet – bland annat av en gårds lämning med vendeltida bronsguteriverksamhet. Irsta och Kärrbo socknar, Västerås kommun, Västmanlands län*. Stiftelsen Kulturmiljövård, Rapport 2011:21

NORDSTRÖM, K. OCH ANTILA, K. 2003. *Gravar och stensträngar i Frösåker. Särskild utredning etapp 1 och 2. RAÄ 107, 189, 195, 197, 210, Frösåker 1:3, Kärrbo socken, Västmanland*. Läns museets dnr 00:94-322. Västmanlands läns museum, Kulturmiljöavdelningen, Rapport 2002:A17.

Digitala källor

KULTURMILJÖREGISTRET (KMR)
Riksantikvarieämbetets söktjänst (Fornsök) med alla kända registrerade fornlämningar och övriga kulturhistoriska lämningar i Sverige
<https://app.raa.se/open/fornsok/>

Historiska kartor

FRÖSÅKER, KARTA, 1650
RA, Svea hovrätt
SE/RA/420422/#/6/16:1)

Lantmäteristyrelsens arkiv
GEOMETRISK AVMÄTNING 1694
Västmanlands län
Kärrbo socken
Frösåker nr 1
Aktbeteckning T31-8:2
Lantmätare Johan Carlsten

ADMINISTRATIVA UPPGIFTER

Arkeologikonsults projektnr:	3581
Länsstyrelsens diarienummer:	431-150-2022
Länsstyrelsens beslutsdatum:	2022-05-09
Uppdragsgivare:	Länsstyrelsen i Västmanlands län
Uppdragsnr i KMR:	202200574
Företagare:	Västerås stad, Teknik- och fastighetsförvaltningen
Län:	Västmanland
Landskap:	Västmanland
Kommun:	Västerås
Socken:	Kärrbo
Fastighetsbeteckning:	Frösåker 1:3 och Harkie 1:101
Berörda lämningar, KMR:	L2003:2144, L2003:1609, L2002:9576, L2002:9578
Typ av undersökning:	Arkeologisk förundersökning
Undersökningstid, fältarbete :	221024–221103
Inmätningssystem:	RTK-GPS
Koordinatsystem:	SWEREF99 TM
Höjdsystem:	RH 2000
Projektledare:	Sverker Holmqvist
Rapportansvarig:	Sverker Holmqvist
Fältpersonal:	Stefan Gustafsson, Sverker Holmqvist
Planer och layout:	Sverker Holmqvist
Kvalitetsgranskning:	Johan Blidmo
¹⁴ C-analys:	International Chemical Analysis, Inc., Maryland, USA
Fynd:	Inga fynd tillvaratogs

BILAGA 1. SCHAKTTABELL

Schakt	Typ	Längd (m)	Bredd (m)	Djup (m)	Area (m ²)	Beskrivning
1	Schakt utan indikation	23,0	1,2	0,4	27,6	Matjord 0,3 m. Lera i botten.
2	Schakt utan indikation	11,0	1,2	0,4	13,2	Matjord 0,3 m. Lera i botten.
3	Schakt utan indikation	23,0	1,2	0,4	27,6	Matjord 0,3 m. Lera i botten.
4	Schakt utan indikation	20,0	1,2	0,6	24,0	Matjord 0,3 m. Lera i botten. Betongrör i botten på ca 0,7 m djup.
5	Schakt utan indikation	23,0	1,2	0,7	27,6	Matjord 0,3 m. Lera i botten. Betongrör i botten på ca 0,7 m djup.
6	Schakt utan indikation	10,0	1,2	0,6	12,0	Matjord 0,3 m. Lera i botten.
7	Schakt med indikation	20,0	1,2	0,5	24,0	Matjord 0,3 m. Lera i botten. Härd 101 framkom i S delen av schaktet.
8	Schakt utan indikation	15,0	1,2	0,6	18,0	Matjord 0,3 m. Lera i botten.
9	Schakt utan indikation	34,0	1,2	0,5	40,8	Matjord 0,3 m. Lera i botten.
10	Schakt utan indikation	32,0	1,2	0,7	38,4	Matjord 0,3 m. Lera i botten med stråk av mörkare postglacial lera.
11	Schakt utan indikation	30,0	1,2	0,6	36,0	Matjord 0,3 m och lera i botten.
12	Schakt utan indikation	28,0	1,2	0,6	33,6	Matjord 0,3 m och lera i botten.
13	Schakt utan indikation	30,0	1,2	0,4	36,0	Matjord 0,3 m och lera i botten.
14	Schakt utan indikation	28,0	1,2	0,5	33,6	Matjord 0,3-0,4 m och lera i botten.
15	Schakt utan indikation	13,0	1,2	0,7	15,6	Matjord 0,3 m och lera i botten.
16	Schakt utan indikation	13,0	1,2	0,6	15,6	Matjord 0,3 m och lera i botten.
17	Schakt utan indikation	4,0	1,2	0,3	4,8	Förna 0,1 m. Silt och sandigt underlag.
18	Schakt utan indikation	3,0	3,0	0,3	9,0	Förna 0,07 m. Silt och sandigt underlag
19	Schakt utan indikation	3,0	3,0	0,3	9,0	Förna 0,15 m. Silt och sandigt underlag
20	Schakt utan indikation	4,0	2,0	0,2	8,0	Förna 0,1 m. Silt och sandigt underlag
21	Schakt utan indikation	10,0	1,2	0,6	12,0	Matjord 0,3 m och lera i botten.
22	Schakt utan indikation	10,0	1,2	0,6	12,0	Matjord 0,35 m och lera i botten.
23	Schakt utan indikation	12,0	1,2	0,6	14,4	Matjord 0,3 m och lera i botten.
24	Schakt med indikation	3,0	3,0	0,3	9,0	Förna och mossa 0,1 m och därunder morän.
25	Schakt med indikation	14,0	3,0	0,4	42,0	Förna och mossa 0,1 m och därunder morän.
26	Schakt utan indikation	57,0	5,5	0,3	313,5	Förna och mossa 0,05-0,12 m och därunder morän.
27	Schakt utan indikation	18,0	6,0	0,3	108,0	Förna och mossa 0,1 m och därunder morän.
28	Schakt utan indikation	11,0	8,0	0,4	88,0	Förna och mossa 0,1 m och därunder morän.
29	Schakt utan indikation	8,0	7,0	0,3	56,0	Förna och mossa 0,12 m och därunder morän.

BILAGA 2. KONTEXTTABELL

Kontext (nr)	Kod	Schakt (nr)	Längd (m)	Bredd (m)	Djup (m)	Beskrivning	Tolkning
101	BH	7	1,2	1,2	0,15	Härd innehållandes träkol och sot blandat med kompakt grå lera.	Härd
104	KK		2,0	0,7		L2003:1609 Hägnad, 135 m l (NNV-SSÖ-SÖ), vanligen enradig och enskiktad, bestående av 0,3-0,6 m st stenar, med inslag av större block.	Hägnad
105	KK	24, 25	2,0	0,5		Stensträng (del av L2003:2144 Hägnadssystem), 150 m l (huvudsakligen Ö-V), vanligen 2 m br och 0,25-0,50 m h, bestående av 0,2-1 m st stenar, med inslag av flera intill 2,5 m st block. Flerskiktad och österut murliknande, 0,5 m h.	Hägnadssystem

BILAGA 3. ¹⁴C-ANALYS

INTERNATIONAL CHEMICAL ANALYSIS, INC., MARYLAND,
USA

ICA ID	Submitter ID	Material Type	Pretreatment	Conventional Age	Calibrated Age
14C-7008	101 : 43	Charcoal	AAA	700 +/- 30 BP	Cal 1260 - 1320 AD (73.1%) Cal 1360 - 1390 AD (22.4%)
14C-7009	105 : 364	Charcoal	AAA	780 +/- 30 BP	Cal 1210 - 1280 AD
14C-7010	105 : 365	Charcoal	AAA	630 +/- 30 BP	Cal 1290 - 1400 AD

- Calibrated ages are attained using INTCAL20.
- Unless otherwise stated, 2 sigma calibration (95% probability) is used.
- Conventional ages are given in BP (BP=Before Present, 1950 AD), and have been corrected for fractionation using the delta C13.



Rapporter från Arkeologikonsult 2023:3581