



VÄSTERÅS STAD  
Stadsbyggnadskontoret

BILAGA TILL ÖP54  
ÖP UTR 2001:1

# GRÖNSTRUKTURPLAN

FÖR VÄSTERÅS TÄTORT  
REKREATION - BIOLOGISK MÅNGFALD

SEPTEMBER 2004



# FÖRORD

Grönstrukturplanen är en delutredning i Översiktsplan för utveckling av Västerås tätort, Öp 54.

Västerås är en grön och en blå stad!

I förslag till Grönstrukturplan för Västerås tätort belyses och lämnas förslag hur vattnet och de gröna värdena kan bevaras, förstärkas och utvecklas. Stadens grönska och dess samband med omgivande natur och vatten är en väsentlig del i Västerås attraktionskraft och långsiktiga hållbarhet. Grönskan har också en stor betydelse för vår hälsa och vårt välbefinnande.

I Översiktsplanen för Västerås tätort är en av planeringsstrategierna att ”stärka grönskans och vattnets roll”. Grönstrukturplanen belyser de gröna värdena ur två aspekter, rekreation och biologisk mångfald, och utgör ett fördjupat kunskapsunderlag. Det är första gången staden sammanfattar de gröna värdena för tätorten. Planen ger en samlad strategi för de gröna värdena och ska utgöra ett viktigt underlag vid översikts- och detaljplanering där avvägningar görs mot andra intressen. Planen ska också vara vägledande för parkplanering, naturvårds- och skötselplaner.

Det är viktigt att påpeka att förslagen i Grönstrukturplanen är sektorsanspråk på markanvändningen. Den samlade avvägningen mellan olika intressens markbehov görs i översiktsplanen, som är antagen av kommunfullmäktige 25 november 2004.

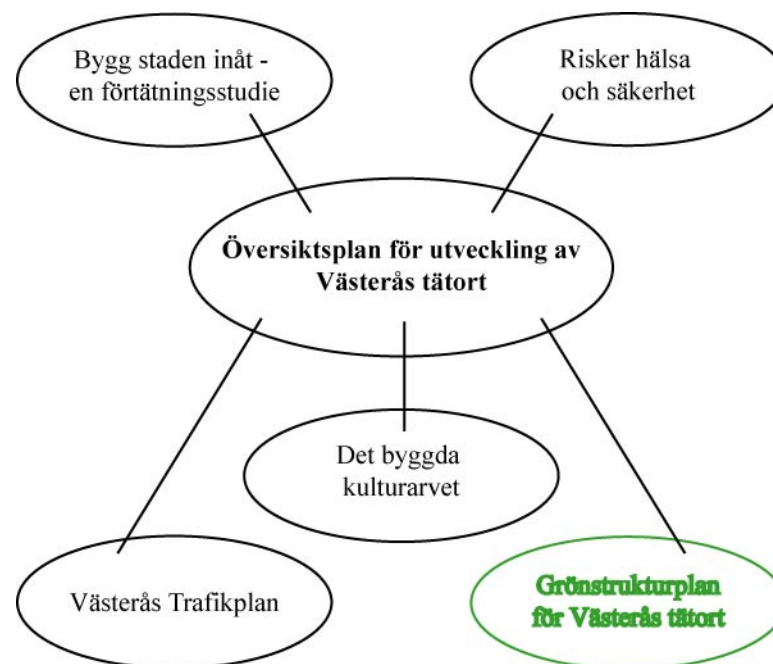
Västerås i september 2004

För projektgruppen

Gunilla Åkerman  
projektansvarig

För styrgruppen, översiktsplanen

Göran Dangemark  
ordförande



# INNEHÅLL

SAMMANFATTNING – FÖRSLAG	5
INLEDNING	9
MÅL OCH STRATEGIER FÖR GRÖNA VÄRDEN	10
RIKTLINJER FÖR GRÖNA VÄRDEN VID PLANERING OCH BYGGANDE	12
REKREATION – PARKER OCH NATUR, REKREATIONSSTRÅK, ANLÄGGNINGAR mål rekreation förslag rekreation tillgång till parker och natur - samband, barriärer, brister kvalitet för rekreation stadsdelsvisa bedömningar riktlinjer för rekreationsvärden vid planering och byggande	15
BIOLOGISK MÅNGFALD, NATURVÅRD mål biologisk mångfald förslag biologisk mångfald vegetationens täckningsgrad – naturtyper vegetationens kvalitet – biotoper störningar klimat riktlinjer för biologiska värden vid planering och byggande	37
FORTSATT ARBETE	64
REFERENSER	65
ORDFÖRKLARINGAR	66
MEDVERKANDE	67
KARTBILAGOR	lösa

## läsanvisning

De inledande kapitlen sammanfattar förslaget i grönstrukturplanen:

**SAMMANFATTNING – FÖRSLAG** redovisar ett urval befintliga gröna områden i staden och hur de kan utvecklas och göras än mer attraktiva och tillgängliga för människors rekreation och för den biologiska mångfalden. Även lägen för några nya parker i exploateringsområden utpekade.

**MÅL OCH STRATEGIER FÖR GRÖNA VÄRDEN** redovisar grönskans övergripande värden och hur vi vill slå vakt om dem.

**RIKTLINJER FÖR GRÖNA VÄRDEN VID PLANERING OCH BYGGANDE** ger övergripande anvisningar om hur vi ska planera när tillkommande bebyggelse eller annan markanvändning prövas.

De två följande kapitlen vänder sig främst till planerare och innehåller nulägesbeskrivningar, analyser och förslag avseende dels grönskans sociala värden och dels de biologiska värdena. Här finns mer detaljerade underlag vid översikts- och detaljplanering och ska vara vägledning vid parkplanering, exploaterings- och markavtal och framtagande av naturvårds- och skötselplaner.

**REKREATION – PARKER OCH NATUR, REKREATIONSSTRÅK, ANLÄGGNINGAR  
BIOLOGISK MÅNGFALD, NATURVÅRD**

# SAMMANFATTNING - FÖRSLAG

Västerås med omnejd har många fina gröna områden, flera av dem i kontakt med Mälaren eller Svartån. De bästa områdena ska vi vara rädda om! I grönstrukturplanen pekas de områden ut som har störst betydelse för människors rekreation och för den biologiska mångfalden. Planen beskriver hur vi bevarar värdena hos dessa områden men också hur de kan utvecklas för att fungera ändå bättre för människor, djur och växter. Områden i staden som har brist på parker och naturområden pekas ut. Det ger möjlighet att göra förbättringar i samband med förändringar i stadsdelarna. Nya parkområden föreslås tillskapas i förnyelseområdena i centrala Mälarstranden.

De Mälarnära gröna områdena, Svartådalen och Rocklunda-Önstaskogen, utpekade som överordnade natur- och rekreationsområden, är stadens största tillgångar för naturvård och friluftsliv. De föreslås utvecklas för friluftsliv och rekreation främst genom att skötselåtgärder gynnar rekreation och biologiska värden. Det gäller Björnön, det ojämförligt mest värdefulla gröna området i staden, där en översyn av det gamla naturreservatet pågår. Ytterligare tre Mälarnära områden med mycket höga värden, Trådarängarna-Hässlösundet, Johannesberg-Önstensborg och Mälarparken utpekade. Här föreslås den biologiska mångfalden och kulturmiljövärdena utvecklas för att områdena ska göras än mer tillgängliga och attraktiva för rekreation. För Trådarängarna-Hässlösundet, som består av betade strandängar och vassar med rikt fågelliv som kräver skydd, kan friluftslivets intressen inskränka sig till vandringsleder och fågeltorn. I Johannesberg-Önstensborg är ordningen den omvända. Här har friluftsliv och anläggningar för idrott, bad och båtliv en framträdande roll och ska utvecklas i samspel med kulturlandskap, fornlämningsområde och ädellövskogsområden.

Svartådalen och Rocklunda – Önstaskogen föreslås bindas samman med rekreationsstråk som även kopplas vidare mot Skerike och Sätra. Kvarvarande natur- och vegetationsklädda stränder längs Mälaren samt Svartån och våra större bäckar utvecklas genom att nya biotoper, som stärker vattnets roll som livsmiljö och spridningsväg, tillskapas. Samtidigt ska stränderna göras tillgängliga för rekreation utan att biologiska värden skadas.

Önstaskogen och Svartådalen norr om Norrleden är de enda strövområden i stadens närhet som kan erbjuda tystnad. Det ska särskilt beaktas vid förändrad markanvändning i skogens och åns omgivning.

De stora naturområden som finns i de flesta stadsdelar, stadsdelsskogar, är en unik tillgång för västeråsarnas vardagliga rekreation men är även viktiga för stadens växt- och djurliv. Kvaliteterna hos stadsdelsskogarna föreslås finnas kvar och utvecklas.

Stadsdelsskogarna utpekade även som kärnområden för biologisk mångfald då de utgör stora sammanhängande områden och består av skog med hög ålder. Naturvärdena föreslås utvecklas genom att mängden och variationen av artrika biotoper som ädellövskog, lövskog, gammal skog, blandskog med stort lövinslag, sumpskog och våtmarker ökas. Även ur rekreations-synpunkt föreslås upplevelsekvaliteten i stadsdelsskogarna höjas genom



foto Bo Svenson

satsningarna på den biologiska mångfalden. De utpekade kvalitetskriterierna det vilda, artrikedomen, skogskänslan, lekvänligheten och närheten till eller samlokalisering med idrott eftersträvas. Mälarparken föreslås kompletteras med en idrottsplats.

En hierarki av befintliga parker och naturområden med olika funktion utpekade för hela staden för att ge alla invånare tillgång till grönska av god kvalitet. I de utpekade parkerna föreslås kvaliteten utvecklas utifrån kvalitetskriterierna *det vilda, artrikedomen, rofylldheten, skogskänslan, festparken, prydnadsvärdet, lekvänligheten och idrotten*. Utveckling av de biologiska värdena i staden går därmed hand i hand med utveckling av parkernas kvalitet.

Grannskapsparker utpekade, fördelade så att de är tillgängliga för alla invånare. Dessa parker utpekade utifrån att den vardagliga användningen av en park eller naturområde inte bör vara längre från bostaden än 5-10 minuters promenad, vilket motsvarar ca 300 m. Dessutom utpekade närparker för lek och umgänge i anslutning till bostaden. För många begränsar sig vardagsupplevelsen av grönska och vatten till det som man får när man förflyttar sig till arbetet eller affären. Små barn är ofta hänvisade till den miljö som finns i direkt anslutning till bostaden. Det är då av stort värde om upplevelsen innehåller skönhetsupplevelser och naturkontakt. Parkerna, med gång-



foto Bo Svenson



foto Bo Svenson

och cykelvägar, föreslås därför hänga samman i form av rekreationsstråk i park- och naturmark. Här ska upplevelsevärdena prioriteras.

Mindre naturmarksområden och biotoper i staden, som är eller har förutsättningar att vara bra livsmiljöer för växt- och djurlivet, föreslås avgränsas som värdekärnor. Det är främst olika typer av skogsmark, ädellöv-, löv- och blandskog, gamla barrskogar, i några enstaka fall gräs- och ängsmark, bäckar och dammar. Det är bevarade naturmarksområden med lång kontinuitet och främst belägna i parker, vid skolor och bostäder. Värdekärnorna har klassificerats som ekologiskt mycket värdefulla områden för stadsdelarna och dess värden ska skyddas.

Nya parker bör tillskapas i Haga och Skiljebo där det idag finns mycket få parker. I nyexploateringsområden som centrala Mälärstranden föreslås nya parker.

FÖRSLAG

-  gräns grönstrukturplan
-  tätort
-  överordnade natur- och rekreationsområden
-  stadsdelsskog/kärnområde för biologisk mångfald
-  natur och rekreationsområde för stadsdel, god kvalitet
-  natur- och rekreationsområde för stadsdel och närområde
-  vattenlänk utvecklas
-  grön länk/spridningsväg utvecklas
-  befintliga naturreservat
-  befintliga natura 2000-områden
-  prioriterat område för utveckling av natur- och rekreationsvärden
-  ny park
-  rekreationsstråk/strövled, befintlig
-  rekreationsstråk/strövled förbättras
-  ny idrottsplats
-  central idrottsanläggning
-  idrottsplats, befintlig
-  småbåtshamn, befintlig
-  kyrkogård

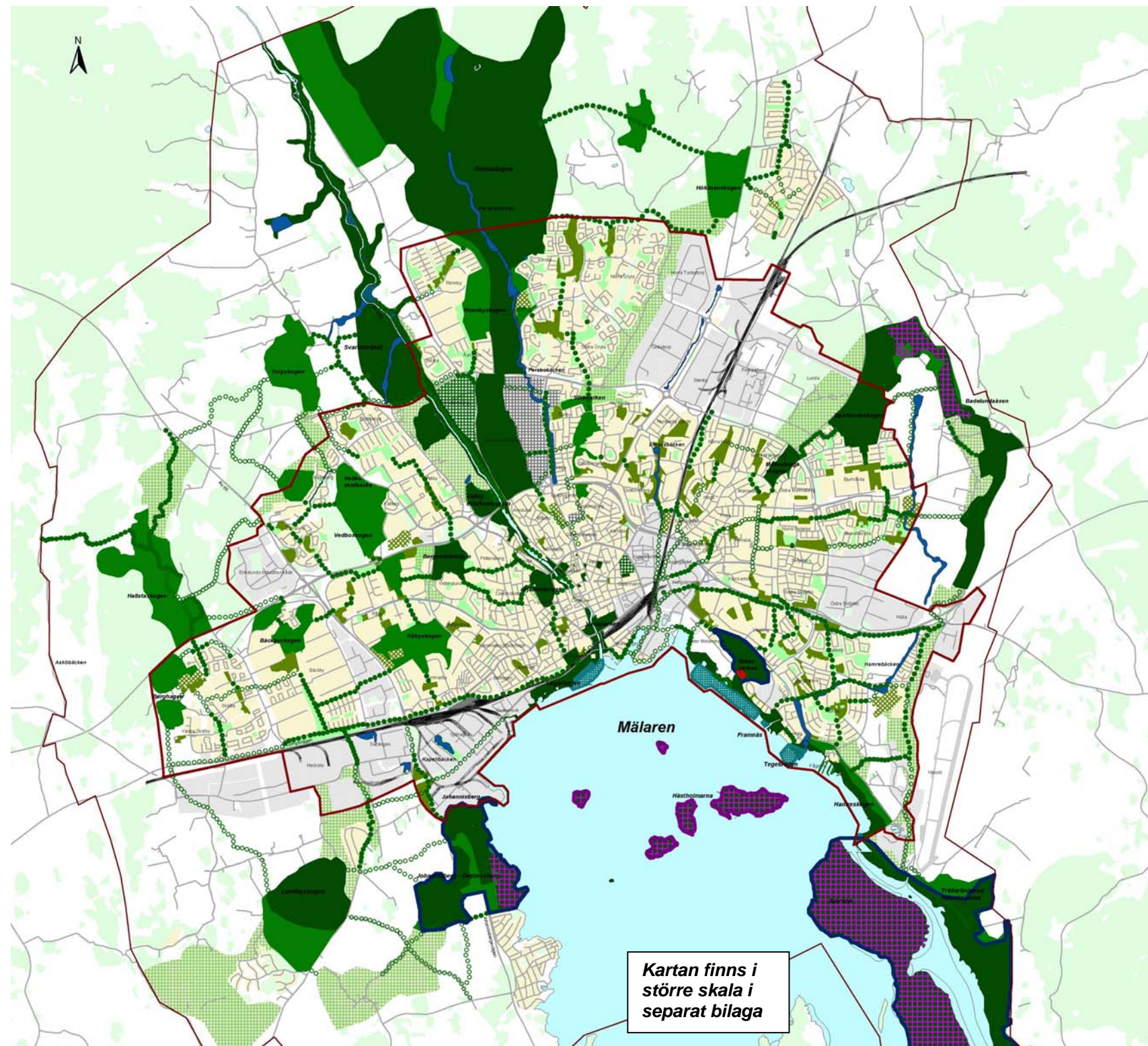
Bilaga till  
Översiktsplan för utveckling av  
Västerås tätort, ÖP 54

September 2004

0 500 1000 meter



*Kartan finns i  
större skala i  
separat bilaga*





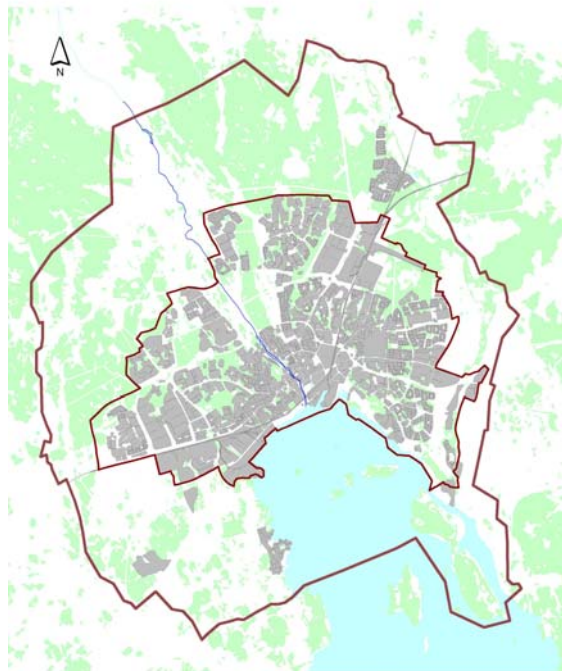


# INLEDNING

Grönstrukturplanen är en delutredning till Översiktsplan för utveckling av Västerås tätort, ÖP 54. Översiktsplanen beskriver de gemensamma värden och mål som ska vara utgångspunkt för stadens utveckling och beskriver översiktligt hur dessa översätts till krav på ytor och kvaliteter för hus, trafikleder, parker, gator och torg. I grönstrukturplanen fördjupas beskrivningen av stadens gröna ytor.

## GEOGRAFISK AVGRÄNSNING

Grönstrukturplanen omfattar Västerås tätort och dess närmaste omland. Detta med hänsyn till att den biologiska mångfalden i tätorten är beroende av sambanden ut i det omgivande landskapet och dess innehåll av naturtyper.



gräns för grönstrukturplan  
tätortsgräns  
bebyggelse  
vatten

I tätorten ingår huvudsakligen allmän mark och parkmark. I omlandet äger staden merparten av den icke bebyggda marken.

## UNDERLAGSMATERIAL

Planen behandlar *naturtyper* och *biotoper*, dvs. olika livsmiljöer för växt- och djurlivet, inte arterna i sig.

Grundläggande data och information om naturtyper och biotoper i denna studie bygger på den digitala kommuntäckande vegetationsdatabasen. I basen ingår drygt 50 olika vegetationstyper med en minsta karteringsenhet på 0,25 ha framtagna via tolkning av flygbilder fotograferade med infraröd-känslig film sk IR-film.

Underlaget för bedömningar av *människans behov av grönska* är dokumenterad av bl a de svenska forskarna Grahn och Sorte. De har också vistat att människor i parker och naturområden söker alldeles speciella egenskaper och upplevelser och studerat hur långt människor är beredda att förflytta sig för att nå olika typer av gröna områden. Människor har också olika önskemål och behov av stadens parker och natur i olika situationer och under olika skeden i livet (Berglund, Jergeby). Hur stora gröna ytor för friluftsliv människor behöver i anslutning till och i tätorten har studerats av Ericson och Ingmar med tillämpning i Uppsala. De planeringsriktlinjer som föreslås i Grönstrukturplanen följer bl a ovan nämnda rapporter men har fått en anpassning till Västeråsförhållanden som grundar sig på tidigare utredningar inom staden.



# MÅL OCH STRATEGIER FÖR GRÖNA VÄRDEN

Västerås är en grön och en blå stad där de gröna värdena och vattnet ska tas tillvara och utvecklas.

Stadens grönska och dess samband med omgivande natur och vatten är en del av Västerås attraktion och långsiktiga hållbarhet – det skapar stadens identitet. Västerås idag återspeglar tydligt landskapets förutsättningar i såväl bebyggelse som parker. Viktiga lokala särdrag är självklart Mälaren med strandområden och Svartådalen men också Djäkneberget, Kyrkbacken, Hovdestalunds kyrkogård. Även stadsdelarnas stora skogsområden och de centrala parkerna och torgen utgör ett kulturarv som präglar staden. Det gör också Badelundaåsen med kulturmiljöer och omgivande kulturlandskap.

## Grönskan ger staden liv!

Såväl naturmiljöer som trädgårdar innehåller ett rikt utbud av olika livsmiljöer för växter och djur och utgör en stor kunskapskälla för förståelse om ekologiska samband och miljöfrågor.

Vi ska använda mark och vatten på ett sätt som stärker naturens bärkraft, skyddar vattnets kvalitet och utvecklar den biologiska mångfalden. Ekologiska nätverk av olika naturtyper och biotoper ska bibehållas och utvecklas så att de tillsammans bildar habitat, livsrum, för många livskraftiga populationer och skyddsvärda växt- och djurarter. Stadsdelsskogarna är främst på grund av sin storlek en viktig tillgång för stadens växt- och djurliv som ska tas tillvara.

Vistelse i gröna miljöer har stor betydelse för människors välbefinnande. Det medverkar till att motverka stress, öka kreativitet och inlärningsförmåga och ger bättre kondition och immunförsvar. Även den passiva naturupplevelsen, att från sin bostad se ut över grönskande träd och glittrande vatten och lyssna till fågelsång, är viktigt för folkhälsa och rehabilitering. Denna möjlighet ska utnyttjas i stadens planering för ett bra vardagsliv.

Grönskan i staden hjälper till att ge ett behagligt klimat. Den fungerar som luftrenare från stoft och avgaser, den dämpar vindar, höjer luftfuktigheten och utjämnar temperaturskillnader. Grönska i anslutning till trafikleder med stor trafikmängd och verksamheter med där stoft och luftföroreningar sprids bör bibehållas eller kompletteras.

## Parker, natur och vattenområden är till för alla

Stadens parker, natur- och vattenområden bildar tillsammans med gator och torg vårt allmänna rum. Mötet mellan människor i miljöer där man ”blir sedd”, där man möter samma människor flera gånger är en hörnsten i den goda staden. Miljön ska inbjuda till samvaro och sociala kontakter i bostadens närhet. Här ska också finnas möjligheter att besöka anläggningar för idrott, för lek och andra utomhusaktiviteter. Man ska kunna röra sig mellan olika vardagsaktiviteter till fots och på cykel alla tider på dygnet och utan att utsättas för störningar från trafik eller störande verksamheter.

En stor del av stadsdelarna i Västerås är byggda under 50-, 60- och 70-talen då rådande stadsplaneideal innebar en tydlig indelning i enklaver, grannskapsenheter, som skulle innehålla alla de funktioner som människor behövde. Det innebar att stadsdelarna även fick egna stora naturområden, stadsdelsskogar, som med park- och naturstråk förbands med bostadsgårdarna och som ger möjlighet till naturupplevelser och samvaro för alla invånare. Dessa stadsdelsskogar är en unik tillgång för västeråsarnas vardagliga rekreation.

## Ny bebyggelse i staden inordnas och utformas så att gröna värden och det offentliga rummet stärks

I natur och parker söker människor speciella egenskaper och upplevelser – från ensamhet och närhet till naturen till fest, kulturupplevelse och samspel med andra. Samspel med andra, stadsliv, kräver täthet – naturupplevelse kräver stora naturområden. Den goda staden, stadslivet, kräver både och!

# MÅL FÖR GRÖNSTRUKTUREN

- Västerås skall erbjuda ett **rikt växt- och djurliv** och en **varaktigt frisk, livskraftig och attraktiv miljö för invånarna**
- parker och grönområden ska säkerställas för att **tillgodose västeråsarnas behov av rekreation och friluftsliv**, där grönområdena fungerar som offentliga **mötesplatser** och där barn kan **leka** i en stimulerande miljö
- grönområden och vatten som bidrar till **stadens identitet och karaktär** eller är bärare av **kulturhistoriska värden** ska säkerställas och vidareutvecklas
- grönskan och vattnet skall vidareutvecklas till **sammanhängande stråk** för rekreation och som **spridningsvägar** för växt- och djurliv kopplat till Mälaren och omgivande landskap

Dessa mål är en uppföljning av stadens policy för den yttre miljön, de svenska miljö kvalitetsmålen och internationella miljömål.

I stadens policy för den yttre miljön anges att vi ska ha ett långsiktigt hållbart samhälle i samklang med naturens bärkraft och kretslopp.

I inriktningsmål enligt kommuntäckande översiktsplan finns delmål om naturmiljö. Här finns mål för luft, mark, ändliga resurser, vatten och flora och fauna. Målet för flora och fauna är direkt tillämpligt när det gäller grönskan i staden. Även de andra målen styr planeringen avseende de gröna värdena t ex målen för samhälls- och bebyggelsemiljö som säger att Västerås skall erbjuda en god livsmiljö för alla invånare idag liksom för alla generationer.

I merparten av de 15 nationella miljö kvalitetsmålen utgör biologisk mångfald och människans nyttjande av naturen viktiga delar. Det gäller främst: Levande skogar, Ett rikt odlingslandskap, Myllrande våtmarker, Levande sjöar och vattendrag, Ingen övergödning och God bebyggd miljö.

De svenska miljö kvalitetsmålen är kopplade till internationella miljömål. På FN:s konferens om Miljö- och utveckling i Rio de Janeiro 1992 antogs en *"Konvention om Biologisk mångfald"*. Sverige är ett av de drygt 160 länder som undertecknat konventionen.



# RIKTLINJER FÖR GRÖNA VÄRDEN VID PLANERING OCH BYGGGANDE

Grönstrukturplanen utgör underlag för översikts- och detaljplanering där avvägning görs mot andra intressen. De fem planeringsstrategier som utpekade i översiktsplanen för Västerås ska då vara vägledande. Två av dessa strategier är att man vill bygga staden inåt och stärka grönskans och vattnets roll. Detta till synes motsägelsefulla budskap kräver att man vet värdet på olika gröna områden.

Under kapitlet om rekreation och biologisk mångfald samt i delutredningen ”Det byggda kulturarvet” utpekade de områden i staden som bedöms ha högsta värde sett utifrån respektive sektorsintresse. Endast en del av den totala mängden grönytor, ”parkmark”, i staden är utpekade. Det innebär att många obebyggda områden i staden kan tas i anspråk för annan markanvändning utan att komma i konflikt med viktiga ”gröna” intressen. Motiv för att välja bort grönska i utbyte mot andra kvaliteter kan t ex vara närhet till service, möjlighet att erbjuda ett bredare utbud av olika typer av bostäder i stadsdelen osv. Dessa avvägningar och motiveringar görs i planprocessen med underlag från översiktsplanens två delutredningar Grönstrukturplan och Det byggda kulturarvet. Som hjälp för avvägningar i en planeringsprocess har två kartor som redovisar en sammanvägd bedömning av grönskans värde avseende rekreation, biologisk mångfald och kulturmiljö tagits fram.

All ” parkmark” inom tätorten och områden utanför tätorten med avgörande betydelse för stadens gröna struktur har delats in i tre nivåer. Vad begreppen innebär för rekreation och biologisk mångfald redovisas under respektive kapitel.

- **Mycket värdefulla områden** – utvecklas och bevaras. Dessa områden har avgörande betydelse för stadens gröna struktur
- **Värdefulla områden** – särskild hänsyn ska tas till områdenas kvaliteter. Stor hänsyn krävs till utpekade värden och/eller att kompensation görs.
- **Områden med begränsade vistelse- och biologiska värden.** Normal planerings- och miljöhänsyn tas i samband med förändringar.



**Mycket värdefulla områden för biologisk mångfald och för rekreation som utvecklas och bevaras.**

## Nuläge

Dessa områden har avgörande betydelse för stadens gröna struktur. De är klassade som kärnområden för biologisk mångfald och utgör de viktigaste spridningsvägarna, ”gröna fingrarna” in i stadsbygden från omgivande landskap. De ger västeråsarna tillgång till naturupplevelse ända från stadens centrala delar ut till stora naturområden eller strandnära områden för friluftsliv, bad mm.

## Riktlinjer

- Områdenas natur-, kulturvårds- och sociala värden ska bevaras och utvecklas. Endast sådana anläggningar eller andra anordningar som är förenliga med områdenas bevarande och utveckling ska tillåtas.



foto Bo Svensson

**Värdefulla områden för biologisk mångfald och för rekreation där särskild hänsyn ska tas till områdenas kvaliteter.**

## Nuläge

Dessa områden erbjuder ett utbud av gröna områden av god kvalitet för rekreation i alla stadsdelar. Områdena utgör gröna länkar för växter och djur mellan stadens naturmarksområden och det omgivande landskapet.

## Riktlinjer

Även dessa områden ska utvecklas avseende natur-, kultur- och sociala värden. Inom områdena kan delvis annan markanvändning ändå vara möjlig. Vid bedömning om alternativ markanvändning gäller följande:

- De biologiska, kulturella och sociala värden och kvaliteter som specificeras under rubriken REKREATION respektive BIOLOGISK MÅNGFALD ska upprätthållas.
- I undantagsfall kan utpekade värden och kvaliteter upprätthållas genom att kompenseras. I första hand kan det göras med kvaliteter som är möjliga att flytta, t ex lek- eller idrottsområden. Det kan också vara möjligt genom att nya parker skapas och att naturvärden eller kvalitetskriterier avseende rekreation tillförs området. Sammanhanget mellan grönska och bebyggelse måste alltid beaktas.
- Naturinventeringar ska göras.

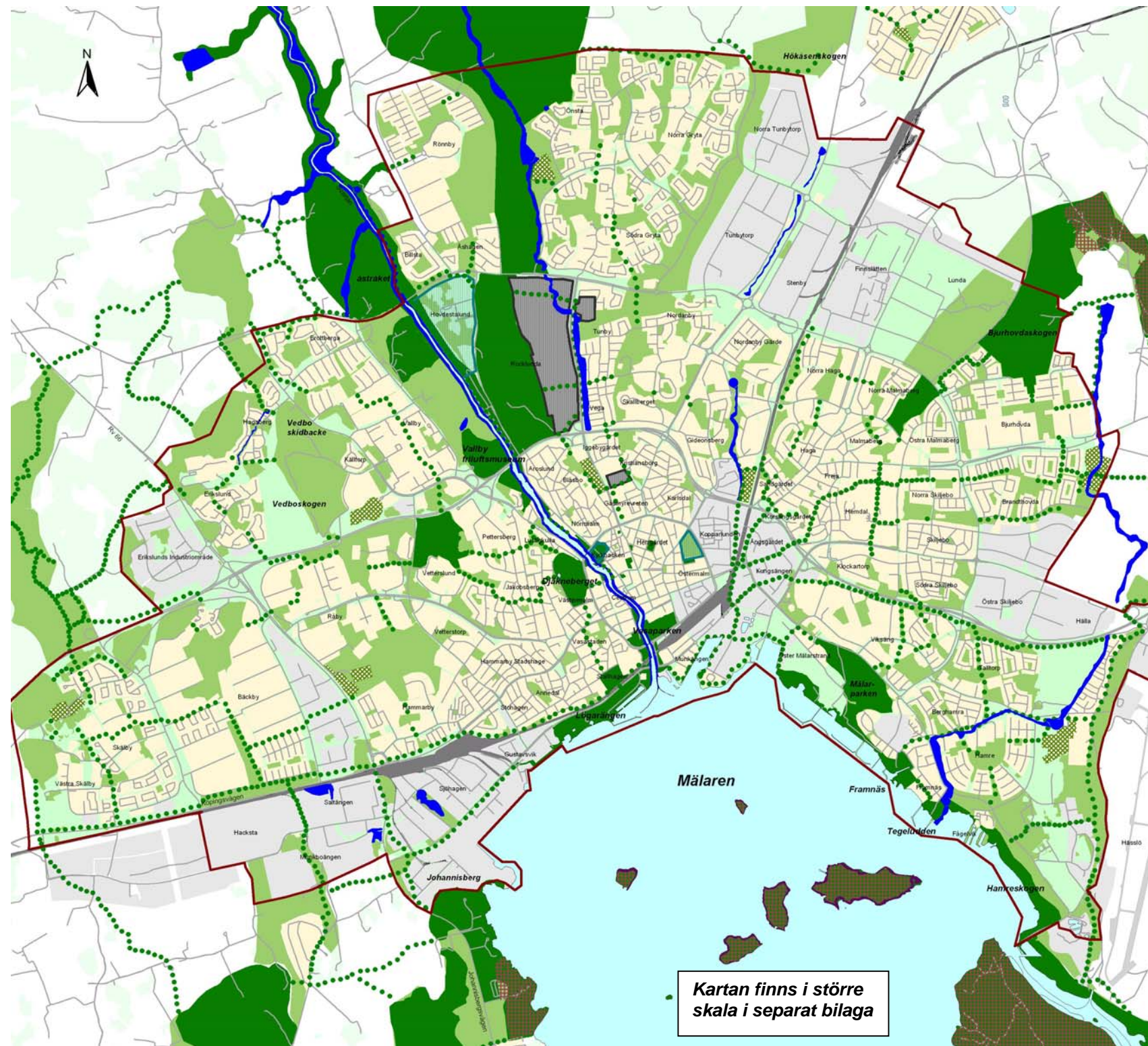
**Områden med begränsade vistelse- och biologiska värden**

## Riktlinjer

Normal planerings- och miljöhänsyn tas i samband med förändringar.

GRÖNSKAN I STADEN -  
VÄRDERING

-  tätort
-  mycket värdefulla gröna områden
-  mycket värdefull vattenlänk
-  mycket värdefull rekreativstråk, föreslaget och befintligt
-  värdefulla gröna områden
-  befintliga natura 2000-områden
-  befintliga naturreservat
-  kyrkogård
-  central idrottsanläggning
-  idrottsplats
-  område med begränsade vistelse- och biologiska värden



**Kartan finns i större  
skala i separat bilaga**

Bilaga till  
Översiktsplan för utveckling av  
Västerås tätort, ÖP 54

September 2004

0 500 1000 m

# REKREATION - PARKER OCH NATUR, REKREATIONSSTRÅK, ANLÄGGNINGAR

Delen om rekreation beskriver hur människorna i staden använder och har glädje av stadens grönska. Här redovisas de parker och naturområden i staden och dess omland som har störst betydelse för människors nyttjande.

Ett nätverk av parker och naturområden med olika funktion utpekas.

Analys och förslag till vilka kvaliteter som bör finnas inom varje typ av park – naturområde görs.

Områden i staden som har brist på parker och naturområden pekas ut. Det ger möjlighet att göra förbättringar i samband med förändringar i stadsdelarna.

Nya parkområden föreslås i förnyelseområdena i centrala Mälarstranden.

## VARFÖR BEHÖVS PARKER?

Stadens parker, natur- och vattenområden bildar tillsammans med gator och torg vårt allmänna rum – de är öppna för alla invånare. Mötet mellan människor i miljöer där man "blir sedd", där man möter samma människor flera gånger är en hörnsten i den goda staden. Platser dit alla åldrar lockas. Platser för lek och umgänge. Stadsdelen och dess avgränsning och identitet är en del i vår möjlighet att uppnå grundläggande kriterier för välbefinnande som begriplighet, hanterbarhet och meningsfullhet. Vistelse i gröna miljöer har särskilt stor betydelse för människors välbefinnande. Det medverkar till att motverka stress, öka kreativitet och inlärningsförmåga och ger bättre kondition och även immunförsvar.

För många begränsar sig *vardagsupplevelsen* av grönska och vatten till det som man får när man förflyttar sig till arbetet eller affären. Det är då av stort värde om upplevelsen innehåller skönhetsupplevelser och naturkon-

takt. För den vardagliga användningen av en park eller naturområde bör inte avståndet vara större än 5-10 minuters promenad, vilket motsvarar ca 300 m. Avståndet upplevs som kortare om upplevelsen är trevlig. Parkerna, med gång- och cykelvägar, bör därför hänga samman i rekreativ stråk.

Det finns även en osynlig nytta med parker, en passiv naturupplevelse, som är väl så viktig för *folkhälsa* och rehabilitering som det aktiva användandet. Grönstrukturplanen utgör därmed en uppföljning av intentionerna i stadens folkhälsoprogram. För alla, men kanske främst för äldre människor som inte längre är så rörliga, är det en stor kvalitet att från sin balkong eller bostad kunna se ut över grönskande träd eller vatten, att lyssna till fågelsång och vågskvalp...

*Anläggningar* för idrotter och utomhusaktiviteter vänder sig till en begränsad grupp människor men är betydelsefulla som mötesplatser på samma sätt som gator och torg. Det gäller även skolor, förskolor, fritidsgårdar och äldreboende.

Av den totala mängden grönytor i staden är endast en del lämpliga för vistelse. Många ytor är skyddsområden runt vägar och avgränsar stadsdelar ifrån varandra. Dessa ytor är ofta störda av buller, har få kvaliteter i övrigt eller är sönderskurna av stora vägar. Dessa ytor ingår inte i det som här redovisas som parker och naturområden. Vissa av ytorna kan dock vara viktiga för stadsdelarnas identitet eller som skydd.

Grönskan i staden hjälper till att ge ett behagligt klimat. Den fungerar som luftrenare från stoft och avgaser, den dämpar vindar, höjer luftfuktigheten och utjämnar temperaturskillnader.

# MÅL REKREATION

alla västeråsare skall ha tillgång till ett mångsidigt utbud av gröna områden av god kvalitet som hänger samman i ett grönt nätverk

## DELMÅL



- en hierarki av parker och naturområden skall vara tillgängligt för alla  
tomt/entré  
närpark  
grannskapspark,  
stadsdelsskog eller centralpark  
strövområde
- alla skall ha tillgång till 50 m<sup>2</sup> park och 50 m<sup>2</sup> stadsdelsskog eller centralpark
- parker och natur skall ha god kvalitet  
minst fyra kvalitetskriterier bör vara uppfyllda:  
det vilda  
artrikedomen  
rofylldheten  
skogskänslan  
festparken  
prydnadsvärdet  
lekvänligheten  
idrotten
- ett rikt utbud av anläggningar för idrott och aktiviteter skall finnas tillgängligt för alla
- samtliga stadsdelar med sina större park- och naturområden samt strövområden skall hänga samman i kontinuerliga rekreationsstråk för promenader och cykling
- nya park- och naturområden skapas där tillgångarna till park och natur är otillräckliga eller har bristande kvalitet
- vatten lyfts fram
- kompensation vid exploatering av grön mark



# FÖRSLAG REKREATION

## TILLGÅNG TILL PARKER OCH NATUR – SAMBAND, BARRIÄRER, BRISTER

**Ett nätverk av parker och naturområden med olika funktion utpekas.**

Alla västeråsare ska ha tillgång till ett mångsidigt utbud av gröna områden av god kvalitet i anslutning till sin bostad.

**Samtliga nivåer på en hierarki från tomt/entréområde, närpark, grannskapspark, stadsdelsskog eller centralpark och strövområde skall finnas för en god standard.**

För grannskapspark gäller 300 m från bostaden, för stadsdelsskog och centralpark 800 m från bostaden och för strövområde 3 km från bostaden. Målet är 50 m<sup>2</sup> när- och grannskapspark per invånare och 50 m<sup>2</sup> centralpark och stadsdelsskog per invånare. Även för förskolor, skolor, fritidsgårdar och vårdinrättningar skall hierarkin uppfyllas. I anslutning till arbetsplatser bör grönytor för pausrekreation finnas.



**Rekreatiionsstråk med gång- och cykelvägssystem föreslås binda samman park- och naturområden.**

Rekreatiionsstråken skall komplettera stadens gång- och cykelvägssystem med lummiga, omväxlande och ostörda park- eller naturmarksstråk där upplevelsevärdena prioriteras. Vägportar eller hastighetssäkrade övergångsställen skall finnas. Rekreatiionsstråk ska även länka stadens parker och naturområden till strövområdena runt staden.

## KVALITET

**Parker och natur skall ges god kvalitet.**

I stadens parker och natur söker människor alldeles speciella egenskaper och upplevelser. Dessa går att dela in i åtta park- och naturkaraktärer vilka kompletterar varandra och vilka skall återfinnas i stadens parker och naturområden. Kvaliteterna inrymmer ”det vilda, artrikedomen, rofylldheten, skogskänslan, festparken, prydnadsvärdet, lekvänligheten och idrotten”. Minst fyra kriterier bör finnas inom varje park ner till grannskapsnivå och där platsens förutsättningar återspeglar vilka kvaliteter som finns. T ex skall vatten i form av dammar och våtmarker skapas, främst där bäckar tidigare funnits.

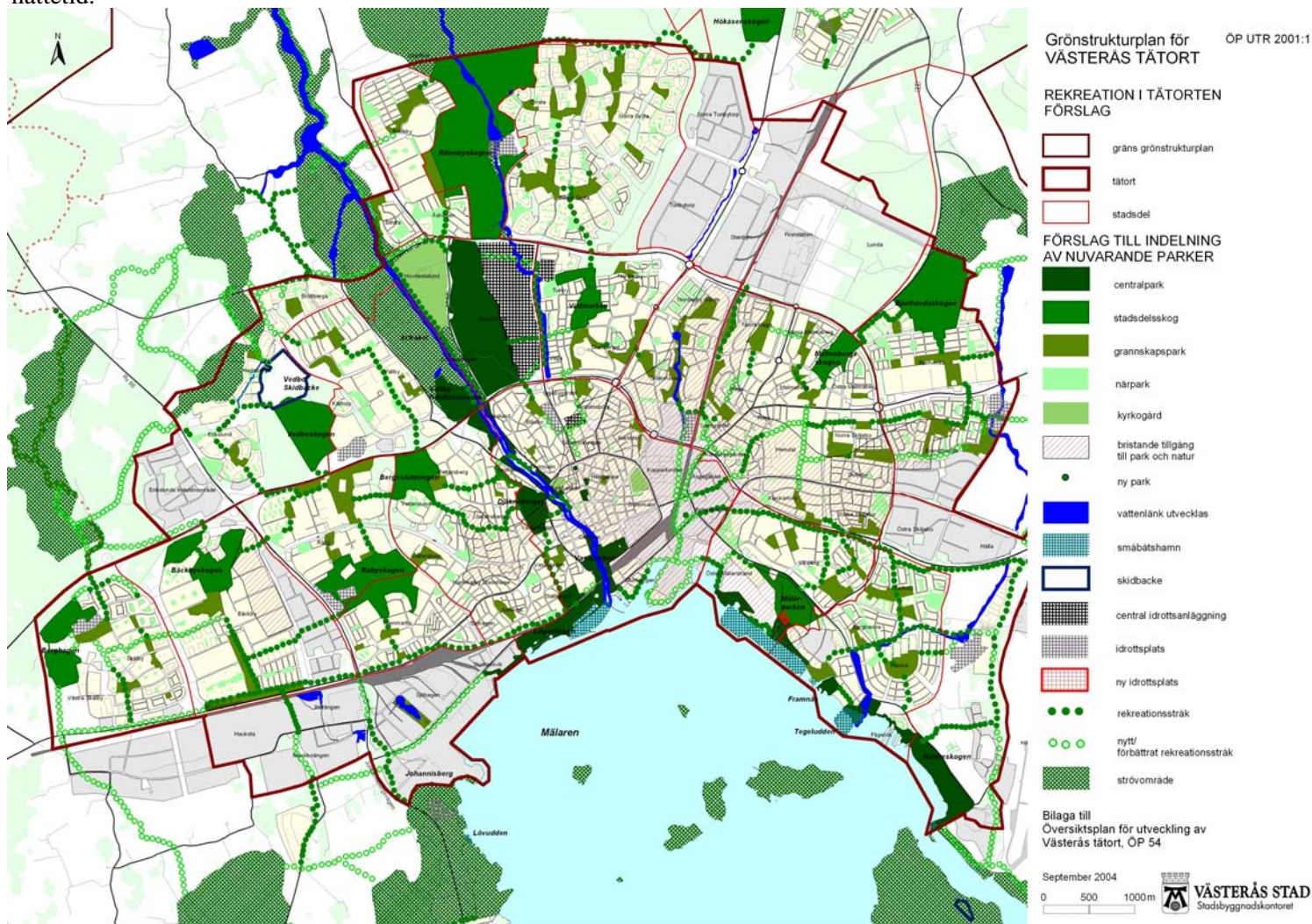
Kvalitetsklassning på tomtmark har gjorts utifrån tillgång till bilfria vistelseställen med grönska.

Vatten ingår som ett element i flera av de åtta park- och naturkaraktärerna men är också en alldeles särskild kvalitet. Parker och natur i direkt kontakt med eller med utsikt över Mälaren och Svartån utgör våra mest uppskattade områden.



## TRYGGHET

Att uppleva trygghet i sin omgivning är viktigt inte minst i de offentliga rum som stadens parker och naturområden utgör. En tydlig hierarki i privat, halvprivat och offentlig zon ger möjlighet att planera för social kontroll. Det kan också innebära att planera så att många människor rör sig här men också att det finns möjlighet till överblick. Även i mörker bör man ha möjlighet att se mötande människors ansikte. Det innebär inte att alla gång- och cykelvägar inom rekreationsstråken skall vara belysta utan kan innebära att erbjuda alternativa, belysta, vägval för gående och cyklande nattetid.



**Kartan finns i större skala i separat bilaga**



## STÖRNINGAR

Stadens park- och naturområdena är till största delen skyddade från buller. Några av stadens centrala parker och parker utmed E18 är dock bullerstörda. Här bör bullerdämpande åtgärder genomföras.

Samtliga strövområden är bullerstörda utom Önstaskogen och norra delen av Svartådalen. Dessa tysta områden ska skyddas från buller. Se sid 59- 61.

## NYA PARKER, VATTEN, REKREATIONSSTRÅK, ANLÄGGNINGAR

Att bygga staden inåt innebär t ex att industri- och hamnområden omvandlas till områden med bostäder och verksamheter. Därmed skapas behov av hela hierarkin av grönområden i anslutning till de nya bostäderna. Explorering av dessa områden ger också helt nya möjligheter att skapa sammanhängande system av grönområden och nya kontakter med Mälaren.

### I Haga, Skiljebo och centrala strandzonen är behovet av nya parker mycket stort.

Bristande kvalitet avseende grannskapsparkar finns på många håll i staden och förbättringar krävs. Anmärkningsvärt är att bristerna är stora där tillgången är dålig. Det gäller framför allt i Haga – Malmaberg. Här finns också en del brister i gårdarnas kvalitet. Här behövs nya och förbättrade parker.

### Anläggningar för idrott och aktiviteter ska finnas i anslutning till parker och naturområden. Inom planen för centrala Mälärstranden föreslås en ny idrottsplats.

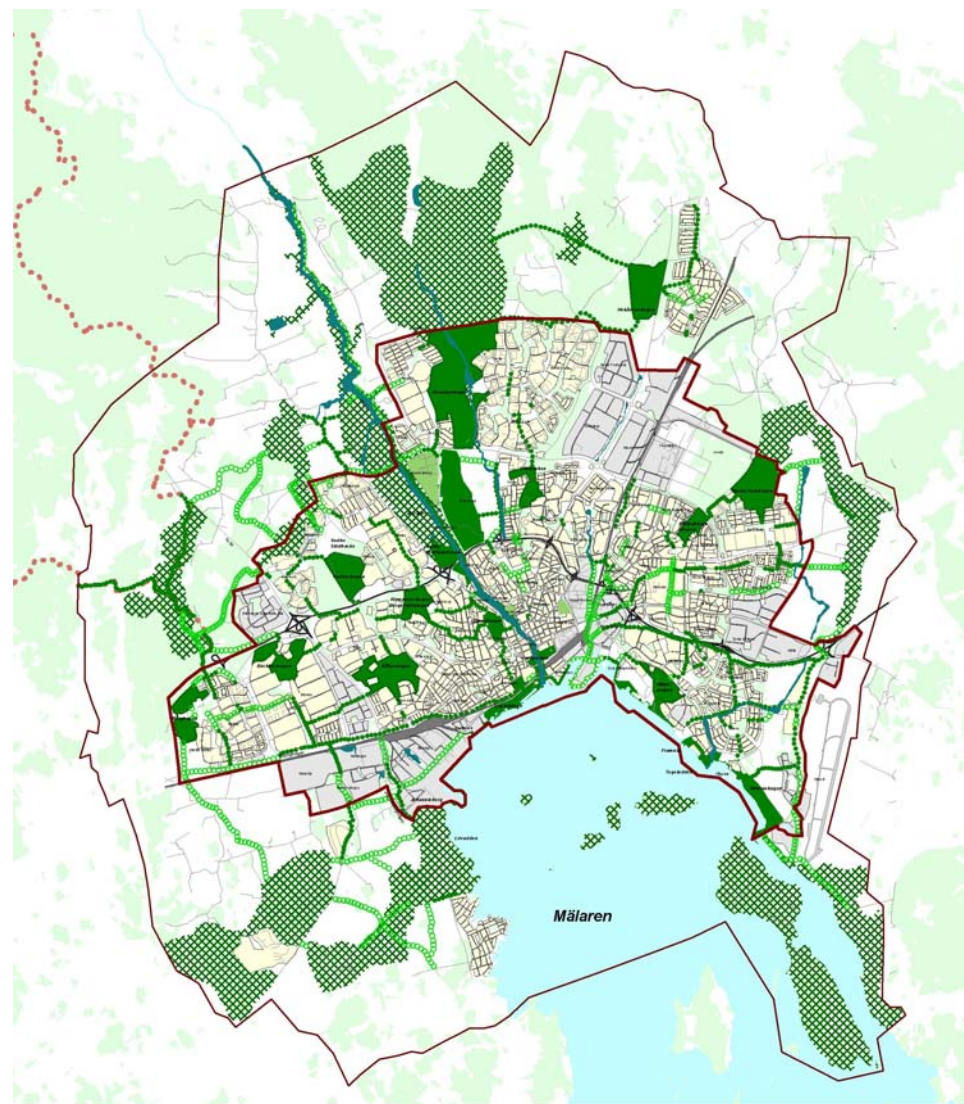
### Mälärstränderna, Svartån och våra större bäckar görs tillgängliga för rekreation. Även nya vattendrag och dammar föreslås.

Särskilt värdefulla för den biologiska mångfalden i staden är naturstränder och andra vegetationsklädda stränder, längs Mälaren, Svartån och våra större bäckar. Dessa föreslås utvecklas såväl biologiskt som att de görs tillgängliga för rekreation. Kulverterade bäckar föreslås lyftas fram och nya vattenspeglar och våtmarker skapas.


Även våtmarker som är slamfällor eller fördröjningsmagasin anlagda för att rena stadens dagvatten ska utformas så att de tillför upplevelsevärden i parker och rekreatiionsstråk.

### Även i de områden där staden växer, såväl utåt som i centrala Mälärstranden, ska hierarkin för parker och naturområden gälla.

Vedboskogen och Berghagen väster om Skälby blir stadsdelsskogar när staden växer, Notudden blir grannskapspark. Delar av Hallstaskogen och Bergslagsleden utpekas som strövområde för stadens nordvästra delar.



### REKREATION, ÖVERSIKT - FÖRSLAG

	gräns grönstrukturplan		rekreatiionsstråk		centralpark
	tätort		nytt/förbättrat rekreatiionsstråk		stadsdelsskog
	vattenlänk utvecklas		bruksleden		strövområde



# TILLGÅNG TILL PARKER OCH NATUR – SAMBAND, BARRIÄRER, BRISTER

## HIERARKI

Samtliga nivåer i nedan redovisade hierarki skall finnas för att uppnå att alla västeråsare har tillgång till ett mångsidigt utbud av gröna områden. Områdena utpekade på karta ”tillgång och kvalitet på parker och natur, rekreationsstråk”. Kartan ”tillgång/brist till parker och natur”, sid 20, redovisar hur många nivåer i hierarkin som finns i olika delar av staden.

Målet ”ett mångsidigt utbud av gröna områden av god kvalitet” har definierats utifrån forskning om hur långt människor är beredda att ta sig från bostaden till olika typer av gröna områden och vilken betydelse områdena har för välbefinnande och hälsa. Klassificeringssystemet följer i stort vedertagna planeringsnormer med anpassning till Västeråsförhållanden och grundar sig på tidigare utredningar inom staden: Stadens friytor, möjliga att förtäta?, öp utr 84:2, Stadsförnyelse - möjligheter att förtäta, öp utr 84:5, Grönplan 90 för Västerås, park- och idrottsförvaltningen.

## Strövområde

Stort naturområde, skogsområde eller stråk i odlingslandskapet, för rörligt friluftsliv, bad mm. Det bör stå i direktkontakt med omgivande landskap, ska nås på ett trafiksäkert sätt, ha goda parkeringsmöjligheter, kollektivtrafik och cykelvägsförbindelse.

Vintertid fyller Mälariisen denna funktion och utgör en viktig resurs för friluftslivet med möjlighet till promenader, skridsko- och skidåkning, fiske mm.

Avstånd från bostad max 3 km. Området bör ha en under hela året tillgänglig areal om minst 3 km<sup>2</sup>, helst 10 km<sup>2</sup>, med en borte mätgräns 6 km från bostadsområdets mitt. Areal minst 500 m<sup>2</sup> per invånare. Åker och sjö räknas in i arealen upp till 100 m bredd, däremot räknas inte 300 m från större väg eller 500 m från tung bebyggelse in.

*Definitionen följer Byggnadsforskningsrådets rapport ”Nära till naturen”, Gunnar Ericson, Tord Ingmar, R102:1989. I stadens tillämpning har 5 km till strövområde accepterats om man når området via centralpark eller stadsdelsskog.*



Enligt definitionen utgör all allemansrättslig skogsmark inom 6 km från staden strövområde för staden. I grönstrukturplanen har inte all denna mark analyserats. Endast mark inom grönstrukturplanens gräns som har de största kvaliteterna för strövande utpekade. Marken är till största delen kommunägd.

De Mälarnära gröna områdena, Svartådalen och Rocklunda-Önstaskogen utpekade särskilt. Dessa är stadens största tillgångar för naturvård och friluftsliv och har en stor utvecklingspotential. Det gäller Björnön, det ojämförligt mest värdefulla gröna området i staden, där en översyn av det gamla naturreservatet pågår. Ytterligare tre Mälarnära områden har mycket höga natur-, kultur- och rekreationsvärden. Det är Trådarängarna-Hässlösundet, Johannesberg-Önstensborg och Lundbyskogen och delar av Hallstaskogen, med sin slinga av Bergslagsleden. Dessa utgör viktiga gröna kilar som bör upprätthållas även när staden växer utåt. Badelundaåsen med Anundshög

har stora kulturmiljövärden och kan med nya rekreationsstråk som ger bättre koppling till stadens gröna områden få ökad betydelse som strövområde. *Hästhalmarna* är viktiga utflyktsmål och vintertid är *Mälariisen* en viktig resurs.

Hela stadsbebyggelsen når dessa strövområden under förutsättning att befintliga stråk upprätthålls.

## Centralpark och stadsdelsskog/promenadområde

**Centralpark:** Park som har betydelse för stadens alla invånare och även som turistobjekt. Parken har en speciell karaktär eller innehåll, oftast med kulturhistorisk koppling. Den ligger i stadens centrala delar eller kopplat till stranden eller ådalen. Hit räknas också Rocklundaskogen eftersom den betjänar alla stadens invånare.



Stadens centralparker är *Stadsparken – Vasaparken – Slottet, Svartåstråket, Djäkneberget, Vallby friluftsmuseum, Rocklundaskogen, Lögarängsområdet, Mälarparken/Notudden/ – Framnäs – Tegeludden, Hamreskogen*. Arossparken har försvunnit som centralpark.

**Stadsdelsskog:** Lättillgängligt naturområde eller mångfunktionell park med promenad- och motions slingor, i anslutning till stadsdelen. Samlokalisering med idrottsanläggning är önskvärd.

Minst fyra av kvalitetskriterierna det vilda, artrikedomen, rofylldheten, skogskänslan, lekvänligheten och idrotten ska vara uppfyllda. Naturförutsättningarna, dvs möjligheter att utveckla den biologiska mångfalden i enlighet med beskrivning under rubriken Värdekärnor ska styra utformningen.

Området skall nås trafiksäkert på gång- och cykelväg.

Stadens stadsdelsskogar är *Berghagen, Bäckbyskogen, Råbyskogen, Bergsslutningen, Vedboskogen, Vildmarken, Rönnbyskogen, Malmbergsskogen, Bjurhovdaskogen, Mälarparken, Hamreskogen* och i Hökåsen *Hökåsenskogen*.

Avstånd från bostaden max 800 m, storlek minst 15 ha, helst 25 ha, med en bortre mätgräns 700 m från bostadsområdets ytterkant (bortre mätgräns påverkar endast yttersta delarna av Bjurhovdaskogen och bortersta tredjedelen av Hamreskogen). Areal minst 50 m<sup>2</sup> per invånare. Åker och sjö räknas in i arealen upp till 50 m bredd.

Centralpark och stadsdelsskog har beräknats enligt samma kriterier men mindre areal har accepterats. Vid beräkning av tillgänglig areal per invånare utgör befolkningen i omkringliggande bostadsområden underlag. Detta ger en något missvisande bild avseende centralparkerna som per definition nyttjas av stadens alla invånare.

Definitionen följer *Byggnadsrådets rapport "Nära till naturen", Gunnar Ericson, Tord Ingmar, R102:1989. Justering av bortre mätgräns för stadsdelsskog/centralpark lika Uppsalas definition.*

I stort sett alla bostadsområden har god tillgång till stadsdelsskogar eller centralparker. Brister finns i östra Gideonsberg, västra Haga, Hemdal, Klockartorp, Skiljebo och södra Brandthovda. Även i södra Bäckby finns brist men goda förutsättningar till kompensation finns om utpekade strövområden mot Johannesberg görs tillgängliga. För de östra delarna av Gryta kompenseras brist av tillgång till stadsdelsskog av närhet till strövområde.

## Grannskapspark

Offentlig park, ca 3 ha, nära den egna bostaden, en samlingspunkt för den lilla stadsdelen (1-3000 personer). I parken ska finnas såväl anlagda parkytor som naturmark samt lek- och bollytor. Minst fyra av kvalitetskriterierna, det vilda, artrikedomen, rofylldheten, skogskänslan, festparken, prydnavärdet, lekvänligheten, idrotten ska vara uppfyllda. I viss mån kan närliggande grannskapsparker ha olika innehåll. Naturförutsättningarna, dvs möjligheter att utveckla den biologiska mångfalden, ska styra utformningen tillsammans med de tidskaraktärer som utpekats i "Det byggda kulturarvet".

Parken ska nås via grönstråk och utan att korsas gator utan säkra övergångar. Parken ska alltid namnges.

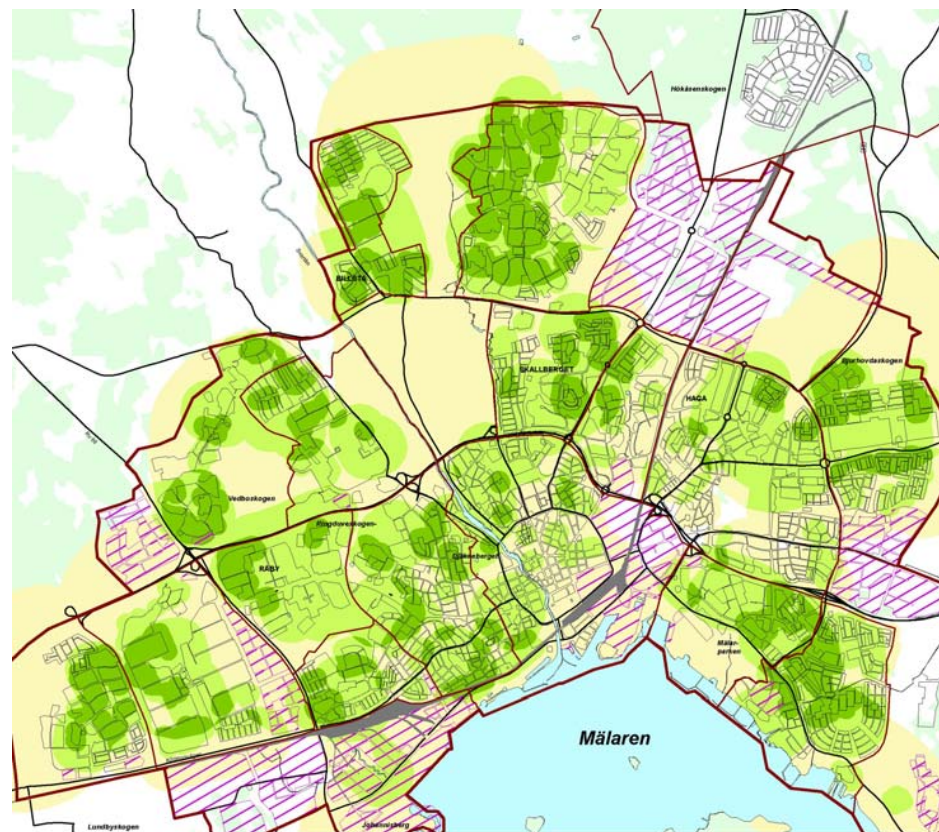
Avstånd från bostaden max 300 m, storlek ca 3 ha, ca 1000 invånare per park.








Brist på grannskapsparker finns i stora delar av centrala staden inte minst i planerade nybyggnadsområden inom centrala strandzonen. Även de östra delarna av Bäckby saknar grannskapsparker men detta kompenseras till stor del av bra kvartersmark.

## Närpark

Liten grönyta eller naturområde för framför allt lek och samvaro. Kan ligga på allmän mark eller kvartersmark, i direkt anslutning till bostadskvarteret. Ytan har halvprivat karaktär och kompletterar den privata trädgården i Västerås många villastadsdelar. I flerbostadsområden ersätts denna av bostadsgården. Storlek ca 0,3 – 2 ha.



## TILLGÅNG/BRIST TILL PARKER OCH NATUR

-  tätort
-  stadsdel
-  bostad
-  industri
-  kommunikation

### "TÄCKNINGSGRAD" AVSEENDE PARKER

-  ingen brist
-  saknar en nivå
-  saknar två nivåer
-  saknar fler nivåer



Kartan redovisar principiellt hur stadens "täckning" av parker ser ut

Mycket god tillgång till närparker finns i de flesta stadsdelar byggda efter 1950-talet men saknas till stor del i de äldre delarna.

## Entréyta - trädgård

Området i omedelbar anslutning till bostadsentrén. Ytan ligger på kvartersmark, tomt, och har privat karaktär.

Även i arbetsområden bör små gröna ytor för pausrekreation finnas.



Entréytor och trädgårdar och ibland

även närparker ligger på kvartersmark. Det innebär att marken inte är tillgänglig för andra än dem som bor där, att en viss social kontroll finns. Att denna hierarki i privat, halvprivat och offentlig zon finns är viktig för hemkänsla och trygghet. En tydlighet är viktig för tillgängligheten även för dem som inte har tillträde till den privata delen - det finns ett värde i att promenera i ett villaområde! Men även för dem som bor i ett villaområde skall finnas parkytor som sociala samlingsplatser på neutral mark.

En mycket stor andel av bostäderna i staden har egen trädgård. Det finns få bostäder som har dåliga gårdar men det förekommer, främst i centrum. I arbetsområdena är möjligheterna till pausrekreation utomhus oftast mycket dåliga.

## REKREATIONSSTRÅK

Parker, naturområden och anläggningar är beroende av att man kan röra sig mellan dem utan att hindras av barriärer i form av t ex trafikleder. Även ytor som upplevs som otrygga, bullriga eller ödsliga och fula begränsar tillgängligheten. Rekreationsstråken skall komplettera stadens gång- och cykelvägnät med lummiga, omväxlande och ostörda park- eller natur-

marksstråk där upplevelsevärdena prioriteras. Nattetid skall det vara möjligt att välja andra vägar.

De viktigaste stråken utgörs av Mälarstränderna samt Svartån och våra större bäckar. Dammar för rening av dagvatten kan med rätt utformning ge fina upplevelsevärden och bör finnas i såväl parker som rekreationsstråk.

Bredden på stråket får gärna variera men ett riktvärde kan vara 20 m.

Även en lugn gata med lummiga trädgårdar kan ingå. Det gäller i särskilt hög grad den gamla villakransen där sammanhängande parkstråk saknas.



På kartan "rekreation i tätorten, förslag", utpekas ett övergripande nätverk av rekreationsstråk i form av gång- och cykelvägar med angiven kvalitet inom tätorten. Här anges också var brister finns. Bristerna kan bestå i att det idag inte finns gång- och cykelvägsförbindelse eller så har stråken bristande grön kvalitet. Även trafikbarriärer kan förekomma. Rekreationsstråk som länkar stadens parker och naturområden till strövområdena runt staden utpekas på samma sätt. I vad mån dessa utgörs av gång- och cykelvägar eller strövstigar i naturmark anges inte utan respektive områdes karaktär fastslås i kommande planering.

Stadens viktigaste rekreationsstråk utgörs av stråken utmed Svartån och Mälaren. Även den gamla villakransens betydelse som rekreationsstråk bör uppmärksammas.

Stor brist på attraktiva rekreationsstråk finns inom centrala strandzonen som därmed idag utgör en barriär. I många fall är även kontakten mellan stadens rekreationsstråk och ut till omgivande strövområden bristfällig. Mycket god kvalitet att slå vakt om finns norr ut mot Önstaskogen och från Bjurhovdaskogen norrut samt till Björnö. I stort sett alla andra kontakter behöver förbättras, inte minst Svartådalen åt norr, mot Johannisberg-Lunda åt väster och mot Gäddeholm i öster.

## ANLÄGGNINGAR

Idrottsplatser, skolgårdar, båthamnar, ridområden, golfbanor osv är områden som vänder sig till speciella grupper men som i de flesta fall tillför upplevelser även för dem som inte direkt nyttjar anläggningen. Ett rikt och varierat utbud av fritidsanläggningar, väl fördelat över staden, bör finnas för stadens invånare.

Anläggningar med aktiviteter som är störande för sin omgivning skall lokaliseraras eller skärmas så att störning minimeras.

Många anläggningar är beroende av närhet till parker och natur- eller vattenområden men är ofta gröna områden i sig och bör kunna utnyttjas och göras tillgängliga även för dem som inte utövar aktiviteterna. Strävan bör vara samutnyttjande mellan skola, föreningsliv och i möjligaste mån allmänheten.

## Bad och båtliv

Mälaren och aktiviteter knutna till vattnet och öarna har en särställning i stadens friluftsliv. Cirka 3000 småbåtar har hemmahamn i Västerås. Fritidsbåtshamnarna skapar ett rikt folkliv längs stranden till glädje för alla invånare och utgör bas för båtliv, fiske mm.

Utbyggnad av färjetrafiken behandlas i trafikplanen.

Friluftsbad i Mälaren i direkt anslutning till bebyggelsen är en unik kvalitet och bör finnas väl fördelat över staden.

Utbyggnad av sammanhängande promenadstråk utmed Mälaren pågår.

De kajer och hamnbassänger som friläggs när industriområdena vid stranden omvandlas till stadsbygd ska tas tillvara för båtlivet. Kajer, pirar och bryggor är till största delen allmänt tillgängliga och ska så förbli. Befintliga friluftsbad i Mälaren bevaras och strävan bör vara att anlägga bad vid Lögarängen.





## Idrottsanläggningar

Idag finns en tendens till specialisering och ökade krav på anläggningarnas kvalitet, mycket på grund av att sportaktiviteter alltmer är kopplade till föreningsverksamhet. *Rocklundaområdet, Arosvallen, Bellevue och Vedbo skidbacke* betjänar hela staden med sina anläggningar och vänder sig i första hand till äldre ungdomar och vuxna. För god tillgänglighet till idrott för grupper utan bil, framför allt yngre ungdomar och barn, och för att undvika ett ökat skjutsande i bil skall det finnas idrottsplatser i stadsdelarna och ett utbud av boll- och isplaner samt mindre pulkabackar. Idrottsplatserna skall ligga i anslutning till stadsdelsskog för möjlighet till löpträning.

Nuvarande idrottsplatser i stadsdelarna är: *Skälby, Lövudden, Råby, Sörrängen, Önsta, Blåsbo, Ringvallen, Brandthovda, Hamre och Hökåsen.*

Kartan redovisar vilka bostadsområden som har mindre än 1000 m till idrottsplats. En ny idrottsplats för tillkommande bebyggelse på Öster Mälarstrand föreslås i den fördjupade översiktsplanen.

Såväl de centrala idrottsanläggningarna som stadsdelarnas idrottsplatser är väl lokaliserade i anslutning till naturområdena utom Ringvallen. Denna har dock mycket stor betydelse eftersom stadsdelen även saknar stadsdelsskog. Förutsättningar finns att på sikt utveckla motionsspår via Ängsgärdet till Mälarstranden.

Bollplaner finns relativt väl spridda över staden. Pettersberg, Stallhagen samt flera av de nyare stadsdelarna har dock få bollplaner trots stor andel unga.

## Övriga anläggningar

Odlingsområden eller kolonistugeområden bör liksom idrottsplatserna finnas väl fördelade över staden. Efterfrågan på nya områden är för närvarande liten.

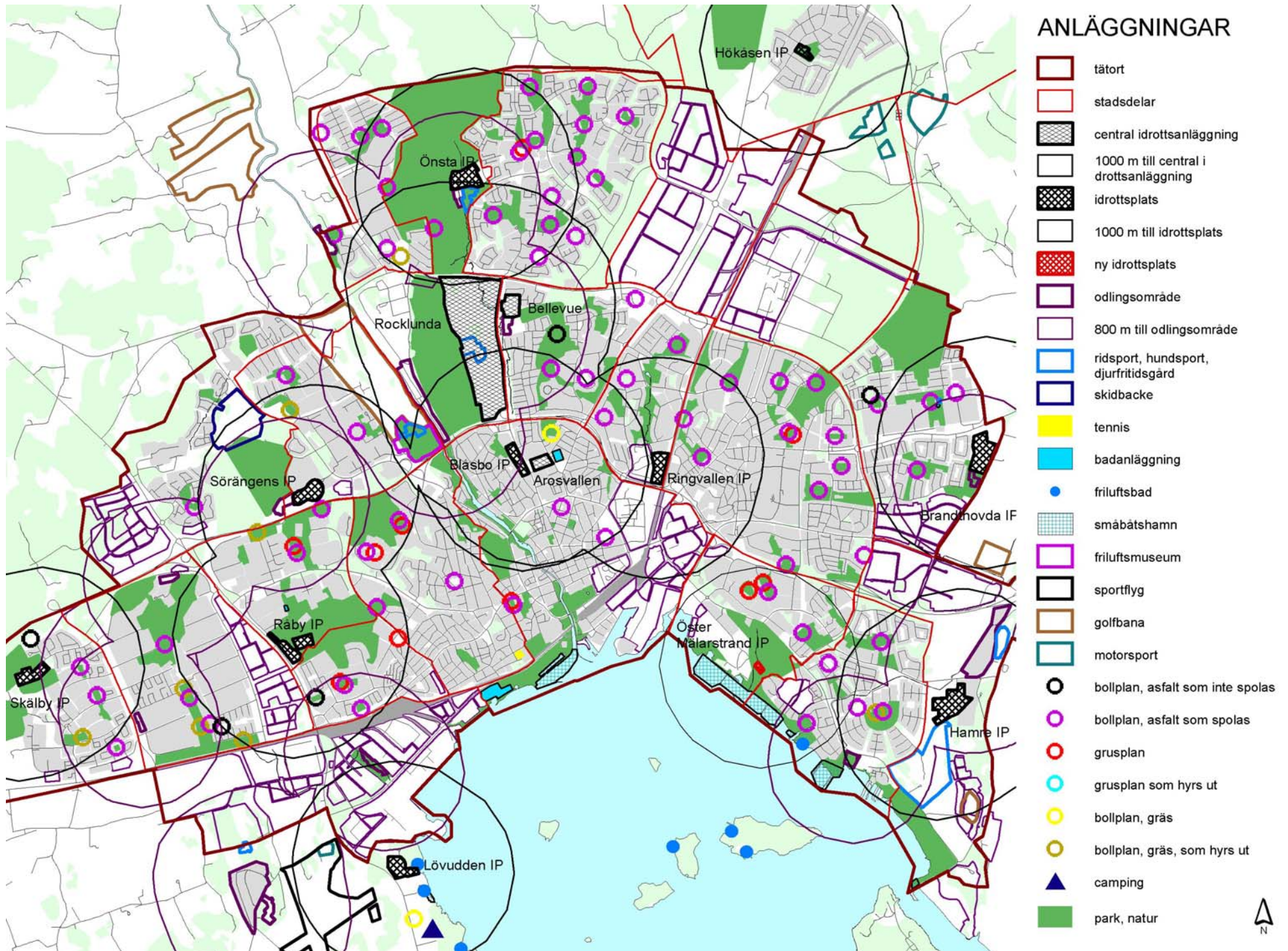
Odlings- och koloniområden skall vara tillgängliga för allmänheten.



Mer än 800 m till odlingsområde har idag stora delar av centrala och östra stadsdelarna. I samband med planläggning bör mark för odling avsättas.

Ridanläggningar finns idag på Hamre och Rocklunda medan de västra stadsdelarna saknar tillgång till sådana.

# ANLÄGGNINGAR



# KVALITET FÖR REKREATION

## PARKER OCH NATUR

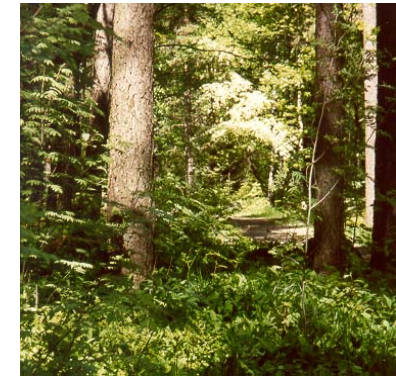
Såväl enskilda människors som organiserade gruppers nyttjande av parker och naturområden ger en anvisning om områdenas kvalitet. Svensk forskning (Grahn, Sorte) visar att människor söker alldeles speciella egenskaper och upplevelser. Dessa går att dela in i åtta park- och naturtyper som människor upplever och uppskattar. Dessa kompletterar varandra och bör återfinnas i stadens parker och naturområden. En klassning av stadens parker enligt dessa kriterier ger en grov uppskattning av parkernas upplevelsekvalitet och i vilka stadsdelar åtgärder för att förbättra kvaliteten bör sättas in. Alla parker behöver naturligtvis inte innehålla alla skilda delar utan parkerna kompletterar till viss del varandra inom stadsdelen.

### De åtta parkkaraktärerna:

1. **det vilda** – vildvuxenhet, stora stenar, slingrande stigar, mystik
2. **artrikedomen** – mångfald, myller, träd, blommor, insekter, fåglar, samla



3. **rofylldheten** – tystnad, stor, kulturpräglad, historieförankring, klippt gräs, städad, välskött
4. **skogskänslan** – utan slut, enhetligt, varsamma nyanser, tät, bra vägar, kuperad, promenader

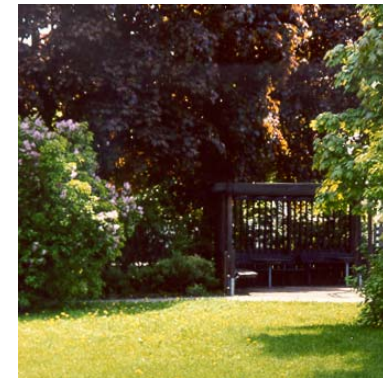


5. **festparken** – folkliv, nöjen, caféer, belysning, välskött, intensiv, kvällar
6. **prydnadsvärdet** – kultur, platsbildning, minnesmärken, blomsterarrangemang, statyer, fontän

foto L E Persson



7. *lekvänligheten* – plats att kunna förändra, robust, intim, natur, oömma växter, buskar att gömma sig i
8. *idrotten* – öppna ytor, klippt gräs, avskild, lävegetation



Minst fyra kriterier bör finnas inom varje park ner till grannskapsnivå och där platsens förutsättningar återspeglar vilka kvaliteter som finns. T ex skall vatten i form av dammar och våtmarker skapas där möjlighet finns.

## KVARTERSMARK

Kvalitetsklassningen på tomtmark har gjorts utifrån om tomtmarken överhuvudtaget erbjuder vistelseytor med grönska och en grov klassning av kvaliteten enligt följande:

- *egen trädgård*
- *flerbostadsgård med mycket god kvalitet*  
bilfri gård, mycket grönska med rumslighet, lek- och sittmöjligheter och/eller utsikt, störningsfritt
- *flerbostadsgård med god kvalitet*  
bilfri gård, grönska, lek- och sittmöjligheter, störningsfritt
- *flerbostadsgård med dålig kvalitet*  
bildominerad gård utan lek- och sittmöjligheter

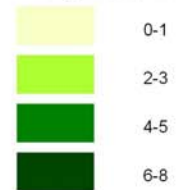
Mycket hög kvalitet på flerbostadsgårdar eller egen trädgård bör eftersträvas.

# PARKERNAS OCH KVARTERSMARKENS KVALITET I TÄTORTEN

## REKREATION

- tätort
- stadsdelar

Centralpark, stadsdelsskog och grannskapspark  
Antal kvaliteter där >4=god kvalitet

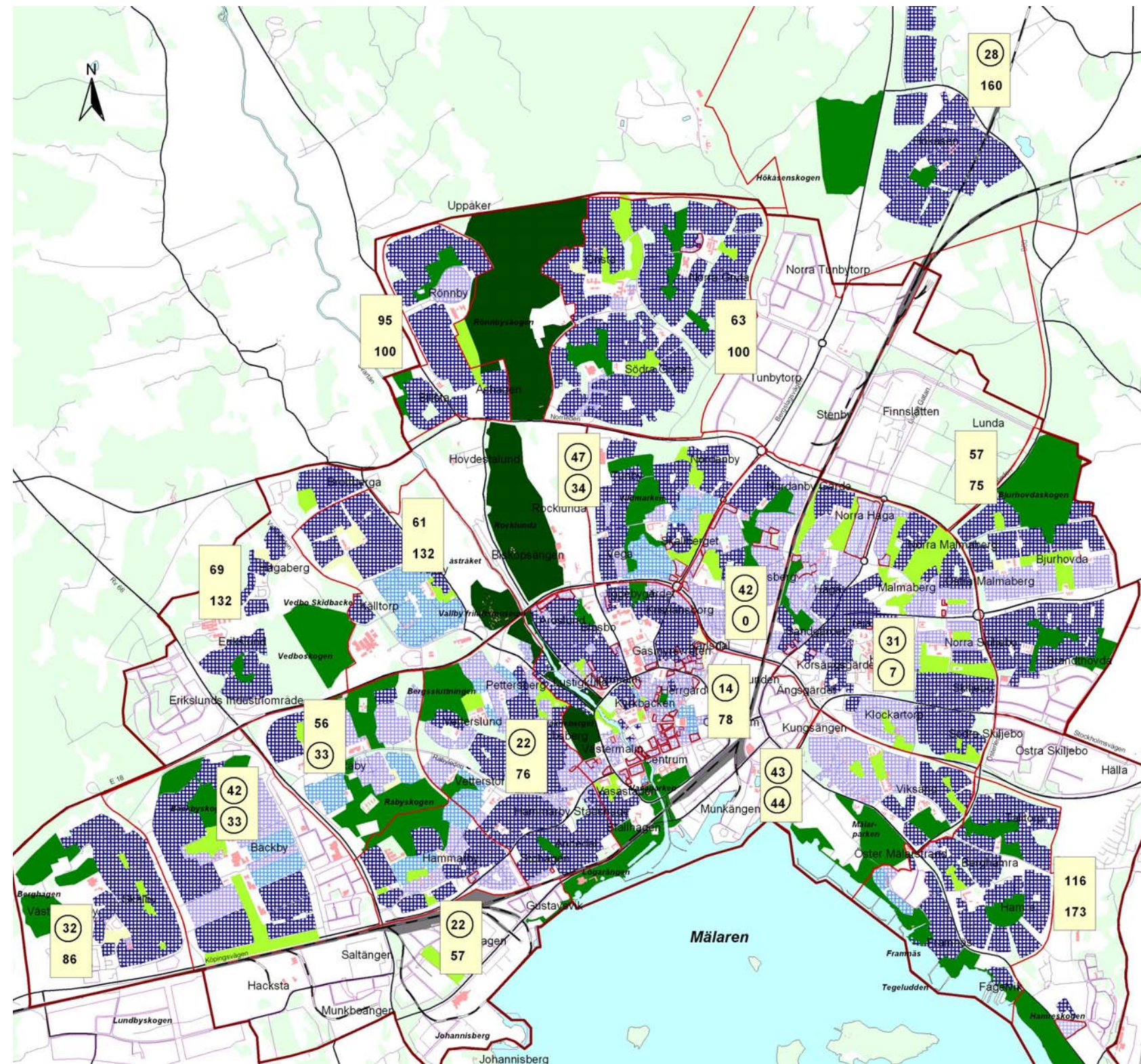


## Kvartersmark

- egen trädgård
- flerbostadshus, mycket god kvalitet
- flerbostadshus, god kvalitet
- flerbostadshus, dålig kvalitet

**xx** xx m2 grannskapspark och närpark/invånare  
**yy** yy m2 centralpark och/eller stadsdelsskog/invånare  
50 m2/invånare = god kvalitet

inringad siffra visar att god kvalitet inte uppnås



# STADSDELSVISA BEDÖMNINGAR

Tabellen ger anvisning om hur stora ytor som utpekade park- och naturområden för rekreation omfattar. Inringade siffror visar att målet inte uppnås. Till viss del kompenseras de två kategorierna när-, grannskaps- och centralpark varandra men innehållet, kvaliteten, kan behöva kompletteras för

att en god standard ska uppnås. Flera stadsdelar har större utpekade park- och naturområden än målet. Inom dessa kan andra anspråk diskuteras under förutsättning att goda kvaliteter upprätthålls. Se vidare under rubriken ”Riktlinjer för rekreativvärden vid planering och byggande”.

	<b>mål</b> 50 m <sup>2</sup> / inv när- och grannskaps- park m <sup>2</sup> /inv	<b>mål</b> 50 m <sup>2</sup> / inv stadsdels- skog/central- park m <sup>2</sup> /inv	<b>kommentarer stadsdelsvis</b>		
			<b>plusfaktorer</b>	<b>minuskfaktorer</b>	<b>sammanfattning - utvecklingspotential</b>
centrum Kristiansborg Ängsgärdet Lillåudden	14	78	Sammanhängande rekreativstråk längs ån till Mälaren och Rocklunda ger god tillgång till parker med mycket hög kvalitet för de delar som gränsar hit. Varje park unik med höga biologiska och kulturella värden. Stadsdelarna utanför centrum är främst villor med stora trädgårdar.	De före detta industriområdena saknar helt grönska. Även city och nordöstra centrum har dålig tillgång till parker och rekreativstråk och många flerbostadskvarter saknar grönska. Trafik försvårar tillgängligheten. Många parker utmed ån, järnvägen och E18 är bullerstörda. Få närparker.	Idag få boende i centrala delar men trycket på befintliga parker ökar markant vid inflyttning till centrum och centrala strandzonen. Nya när och grannskapsparker bör skapas.
Stallhagen Pettersberg	22	76	Stora delar har tillgång till åns och Mälarens sammanhängande rekreativstråk. Många parker har höga naturvärden. Bristen på när- och grannskapsparker kompenseras av att stadsdelarna till stora delar består av villor med stora tomter och av flerbostadshus med gårdar av god kvalitet.	Små parker som inte hänger samman. Få närparker	Förtätningar i villastadsdelarna slår hårt mot den lummiga karaktären. Här bör närparker skapas.

	när- och grannskaps-park m <sup>2</sup> /inv	stadsdels-skog/central-park m <sup>2</sup> /inv	plusfaktorer	minuskfaktorer	sammanfattning - utvecklingspotential
Hammarby	22	57	Närhet till Råbyskogen med välfungerande gröna länkar. Stadsdelen består av villor med egna där bristen på parker är störst.	Brist på när- och grannskaps-parker. Något kvarter mot Köpingsvägen saknar grönska	Befintliga parker och kvarter ges högre kvalitet.
Råby	56	33	Bra parker som hänger väl samman i rekreativstråk.	Parkerna utmed E18 är bullerstörda.	Utpekade park- och naturmarks-tytor skyddas. Bullerskydd mot E 18.
Bäckby	42	36	Parkytorna är väl samlade och möjliga att nå utan att korsa bilvägar för alla i området. Bristen på parker kompenseras till stor del av att många flerbostadsgårdar har mycket hög kvalitet eller av egna trädgårdar och bra närparker.	Boende i östra och västra delen har långt till parker och boende i de södra delarna har inte tillgång till någon stadsdelsskog. Rekreativstråket har delvis dålig kvalitet. Stadsdelsskogen är splittrad i två delar och delvis bullerstörd från E18.	Befintliga parker och naturområden skyddas och ges högre kvalitet. Stadsdelsskogen bullerskyddas mot E 18. Nya och förbättrade länkar krävs mot såväl norr, Hallstaskogen, och söder, Lundby.
Skälby	32	86	Parkytorna är väl samlade och lätta att nå för alla i området. Dessutom har alla egna trädgårdar och riklig tillgång till närparker.	Parkerna har dålig kvalitet	Ny stadsdelsskog, Berghagen, föreslås. Stråk mot Lundby föreslås. Befintliga parker ges högre kvalitet.
Erikslund Brottberga Hagaberg	69	132	Parkytorna är väl samlade och av god kvalitet. Dessutom har alla utom en mindre grupp i norr egna trädgårdar och alla tillgång till närparker		Befintlig skog öster om stadsdelen, Vedboskogen, föreslås som stadsdelsskog. Området okänsligt för förtätningar inom kvarteren då den lummiga karaktären till stor del finns på parkmark. Befintliga parker i den norra delen ges högre kvalitet.
Vallby	61	132	Stadsdelen har god tillgång på väl sammanhängande parker. I söder har såväl park- som kvartersmarken mycket god kvalitet. I den norra har alla egna trädgårdar och tillgång till närparker, dock inte i Brottberga.	Parkerna i den norra delen har dålig kvalitet och saknar kontakt med övriga parker.	Stadsdelen gränsar till Svartådalen i öster men nya länkar krävs dit, helst även via golfbanan, och genom Brottberga – Hagaberg. Befintlig skog väster om stadsdelen, Vedboskogen, föreslås som stadsdelsskog.

	när- och grannskaps-park m <sup>2</sup> /inv	stadsdels-skog/central-park m <sup>2</sup> /inv	plusfaktorer	minuskfaktorer	sammanfattning - utvecklingspotential
Rönby Billsta	95	100	Parkytorna är stora, väl samlade och lätta att nå för alla i området. De flesta har god kvalitet. Alla har tillgång till närparker och alla, utom höghusgruppen vid centrum, har egna trädgårdar.	Rönbyparken har dålig kvalitet.	Nya länkar mot och längs ådalen. Stora parkarealer möjliggör förtätning om kvaliteten förbättras på kvarvarande ytor.
Önsta Gryta	63	100	Parkytorna karaktäriseras av skogsbevuxna stråk som är lättillgängliga för alla. Alla, utom en mindre grupp vid Önsta centrum och en vid Gryta sjukhem, har tillgång till egna trädgårdar och riklig tillgång till närparker	Parkerna är relativt ensartade och framför allt Grytaparken har dålig kvalitet. Flerbostadsgruppen vid Gryta sjukhem saknar grönska. De sydöstra delarna har långt till stadsdels-skog	Befintliga parker ges högre kvalitet. Befintliga länkar ges tydligare sammanhang. Området okänsligt för förtätningar inom kvarteren då den lummiga karaktären till stor del finns på parkmark
Skallberget	47	34	Bra parker som hänger väl samman i rekreativstråk. Många flerbostadsgårdar har mycket hög kvalitet med undantag i sydöstra delen där grönska saknas. I norr och väster egna trädgårdar, i väster utan närparker.	Stadsdels-skogen, Vildmarken, och grannskaps-parken Karlfeldtparken är bullerstörda	Befintliga parker och naturområden skyddas. Förbättrade länkar mot Rocklundaskogen.
Gideonsberg	42	-	Emausbäckens dalgång är lättillgänglig för alla i området och har hög kvalitet.	Stadsdelen saknar stadsdels-skog och har liten parkareal. Orrbo Hage och Bergslagsparken har dålig kvalitet. Flerbostadsgårdar mot Bergslagsvägen och vid Violstigen saknar grönska och/eller är bullerstörda	Befintliga parker och naturområden omistliga och nya bör skapas. Kvaliteten förbättras. Förbättrade länkar mot Vildmarken och Rocklundaskogen kan kompensera brist på stadsdels-skog för stadsdelens västra delar. Nya länkar mot Mälarstranden
Haga Malmaberg Skiljebo	31	7	Relativt stora områden har egna trädgårdar, dock saknas närparker fr a i de äldre delarna.	Stadsdelen har mycket liten areal park och stadsdels-skog. De södra och västra delarna har dessutom för långt till stadsdels-skogen. Flera flerbostadsområden saknar grönska, ex Skjutbanegatan. Parkerna mot järnvägen är bullerstörda.	Befintliga parker och naturområden omistliga och nya bör skapas. Kvaliteten förbättras. Grönytorna inom lasarettområdet har potential att utvecklas som park för såväl egna som kringboendes behov. Nya länkar mot Mälarstranden och genom lasarettområdet krävs för att kunna nyttja omkringliggande park- och naturområden. Åtgärder mot buller. Förtätningar i villastadsdelarna slår hårt mot



	när- och grannskaps-park m <sup>2</sup> /inv	stadsdels-skog/central-park m <sup>2</sup> /inv	<b>plusfaktorer</b>	<b>minusfaktorer</b>	<b>sammanfattning - utvecklingspotential</b>
Bjurhovda Brandthovda	57	75	Väl sammanhängande parker. Stor del egna trädgårdar med god tillgång till närparker samt god kvalitet på parkerna.	Bjurhovdaparken, vid flerbostadsområdena, har dålig kvalitet.	den lummiga karaktären och försämrar sammanhangen mellan park- och naturområdena.  <b>nya och förbättrade länkar mot Badelundaåsen och längs Järnåldersgatan.</b> Befintliga parker och de nya länkarna ges högre kvalitet.
Viksäng	43	44	Väl sammanhängande, relativt små parker. Mälarparken har stora kvaliteter men är liten.	Flera parker har dålig rekreativskvalitet men höga biologiska värden. De norra delarna har för långt till stadsdelskogen, Mälarparken. Många parker är bullerstörda.	Mälärstråket måste ges förbättrad kvalitet och kopplas samman med Mälarparken. Även länkar mot södra Skiljebo förbättras. Befintliga parker och de nya länkarna ges hög kvalitet genom att utveckla biologiska värden fr a ädellövskog, i Mälarparken även vatten. Åtgärder mot buller.
Hamre	116	173	Väl sammanhängande och mycket stora park- och naturmarksområden av hög kvalitet. Alla har egen trädgård och god tillgång till närparker utom flerbostadshusen vid Öster Mälärstrand som har mycket hög kvalitet på gårdarna.	De norra delarna har långt till stadsdelskog.	En ny länk med vatteninslag planeras nu mot Badelundaåsen som ger kompensation för tillgång till stadsdelskog för norra delen. Mycket stora parkarealer ger möjlighet till förtätning.
Hökåsen	28	160	Nästan alla har egen trädgård och i nyare delar finns bra närparker. Bra parkområden kopplat till skola och idrottsplats. Stora strövområden väster om samhället.	Den centralt belägna grannskapsparken är liten och genomkorsas av bilvägar. Strövområdet i väster är bullerstört och övriga gröna områden runt samhället är skyddsområden mot vägar eller skräpiga ytor efter grustäkt.	Potential att förbättra gröna områden på åsen finns.

# RIKTLINJER FÖR REKREATIONSVÄRDEN VID PLANERING OCH BYGGANDE

## GRÖNSTRUKTURPLANENS ROLL I PLAN-PROCESSEN

Grönstrukturplanen pekar i föregående kapitel ut de park- och naturområden och de rekreativstråk som ska bevaras och utvecklas för att alla västeråsare ska ha tillgång till ett mångsidigt utbud av gröna områden av god kvalitet. Långt ifrån alla ytor som idag är ”parkmark” i detaljplaner utpekade. Alla stadsdelar uppfyller inte målen för rekreation medan andra uppfyller dem med råge.

Här redovisas rekreativvärdena utan att väga in andra intressen. De redovisade målen för rekreation tar heller inte hänsyn till var i staden man befinner sig – målet att alla västeråsare ska ha tillgång till 50 m<sup>2</sup> park och 50 m<sup>2</sup> stadsdelsskog/centralpark gäller i såväl centrum som stadens ytterområden.

Vid avvägning mot andra intressen kan det ibland finnas motiv för att välja bort grönska i utbyte mot andra kvaliteter. Det kan gälla närhet till service, möjlighet att erbjuda bostäder med hiss i stadsdelen osv. I andra områden kan de utpekade park- och naturområdena vara större än målet. Inom dessa kan andra anspråk diskuteras under förutsättning att goda kvaliteter upprätthålls. Dessa avvägningar och motiveringar görs i planprocessen med underlag från översiktsplanens två delutredningar Grönstrukturplanen och Det byggda kulturarvet. Karta med sammanvägd bedömning redovisas på s 14.

## DET GRÖNA KULTURARVET

Endast en del av den totala mängden grönytor i staden är attraktiva för vistelse, i Västerås kanske mer än i många andra städer. Västerås' expansion har till mycket stor del skett under 60- och 70-talen. Under denna tid gavs

stadsbyggandet förändrade förutsättningar. ”Arealen s.k. friytor ökade radikalt till följd av trafiksystemets krav på avstånd mellan leder, parkering och bebyggelse men också till följd av normerade krav på olika sociala funktioner hos friytor på tomtmark och allmän platsmark. Denna bebyggelseepoks bidrag till grönstrukturen innehåller den arealmässigt största andelen lågkvalitativa grönområden. Här finns också merparten av mellanrum, arealer som inte bestämts av behov för mänskliga aktiviteter eller till skydd av naturen, utan av trafikanläggningars krav på utrymmen för väglänker, rondeller etc” (ur *Grönstruktur i städer och tätorter, Stad och land nr 127:1994*). Idag sker en omprövning av dessa ytor. Infrastrukturen i staden utgör en investering som borde utnyttjas bättre, närhet inom staden är ett värde, överstora grönytor är dyra att sköta etc.

Dessa skyddsområden avgränsar stadsdelar ifrån varandra. Att bygga på dessa ytor utgör ofta inget hot mot rekreativintresset. I vissa fall kan ytorna dock ha kulturmiljöintresse eller ha betydelse för vistelseklimatet i staden.

I delutredningen Det byggda kulturarvet utpekade bostadsområden från 50-70-tal med höga kulturhistoriska värden. Park- och trafikstruktur i dessa områden speglar i än högre grad än byggnaderna sin tidsepok och det då rådande stadsplaneidealet. Hur gårdar, parker och trafiksystem är organiserade har ett kulturhistoriskt värde som kräver respekt.

## RIKTLINJER VID PLANERING OCH BYGGANDE

Varje stadsdel ska uppfylla samtliga delmål för rekreation för att ha en god standard. Beroende på stadsdelarnas olika förutsättningar har alla ytor som i detaljplan är parkmark givits en klassning enligt nedan:

- **Mycket värdefulla områden** – utvecklas och bevaras. Dessa områden har avgörande betydelse för stadens gröna struktur
- **Värdefulla områden** – särskild hänsyn ska tas till områdenas kvaliteter. Stor hänsyn krävs till utpekade värden och/eller att kompensation görs.
- **Områden med begränsade vistelse- och biologiska värden.** Normal planerings- och miljöhänsyn tas i samband med förändringar.

### MYCKET VÄRDEFULLA GRÖNA OMRÅDEN de gröna värdena utvecklas

Dessa områden har avgörande betydelse för stadens gröna struktur. De har höga biologiska värden och utgör de viktigaste spridningsvägarna, ”gröna fingrarna” in i stadsbygden från omgivande landskap. De ger västeråsarna tillgång till naturupplevelse ända från stadens centrala delar ut till stora naturområden eller strandnära områden för friluftsliv, bad mm.

Alla parker som klassats som centralparker och stor del av utpekade strövområden återfinns i denna grupp.

Utpekade rekreativstråk ska garantera att alla västeråsare når stadens mycket värdefulla gröna områden via park- eller naturmarksstråk. Stråkens bredd och läge kan justeras beroende på förutsättningarna.

Områdena får inte tas i anspråk för exploatering eller annan verksamhet som kan påverka eller försvåra deras utveckling.

### VÄRDEFULLA GRÖNA OMRÅDEN särskilda gröna kvaliteter utvecklas, hänsyn tas till utpekade värden och/eller kompensation görs.

Dessa områden utgör de grundläggande gröna värdena i stadsdelarna. Alla stadsdelsskogar hamnar i denna grupp och intar en särställning på grund av sin storlek – det är bara här man kan uppleva ostördhet och närhet till naturen utan att ta sig ut från staden. Även grannskapsparker och närparker hamnar i denna grupp.

I stadsdelar där målen främst avseende ytor uppfylls med råge finns utrymme för viss annan markanvändning. Även om ytorna kan krympas ska innehållet/kvaliteten upprätthållas eller, om det inte är möjligt, kompenseras.

I första hand tas de kvaliteter som finns tillvara. Uppvuxen skog med stor mångfald är en sådan kvalitet som inte går att flytta och som ska skyddas. I stadsdelsskogarna är även sammanhållen form, storlek och samlokalisering med idrottsanläggning kvaliteter som ska beaktas.

Kompensation kan tillämpas för den typ av kvaliteter som är möjliga att flytta. Kompensation innebär att någon eller några av följande kriterier genomförs:

- utnyttjade tomter eller nedlagda allmänna lokaler överförs till park
- parkmark med klassad som område där annan markanvändning är tänkbar överförs till värdefullt område genom kvalitetsförbättring avseende innehåll och/eller skydd från buller med hjälp av bebyggelse-skärm
- kvaliteten i befintliga parkytor förbättras genom att tillföra fler kvalitetskriterier
- flyttbara enheter, t ex en lekplats eller idrottsplats, kan tas i anspråk om den ersätts i den kvarvarande ytan
- kvaliteten i befintliga parkytor ses över och vid behov görs förbättringar genom att tillföra fler kvalitetskriterier.

### Följande kriterier ska upprätthållas för respektive typ av park/naturområde: **Stadsdelsskog**

Stadsdelsskogen ska vara ett lättillgängligt naturområde eller en mångfunktionell park, minst 15 ha, med promenad- och motionslingor, i anslutning till stadsdelen (max 800 m från bostaden). Varje invånare ska ha tillgång till 50 m<sup>2</sup> stadsdelsskog och/eller centralpark. Skogen ska nås via rekrea-

tionsstråk och utan att korsa trafikerade gator. Samlokalisering med idrottsanläggning är önskvärd.

Minst fyra av kvalitetskriterierna det vilda, artrikedomen, rofylldheten, skogskänslan, lekvänligheten och idrotten ska vara uppfyllda. Naturförutsättningarna, dvs möjligheter att utveckla den biologiska mångfalden i enlighet med beskrivning under rubriken Värdekärnor ska styra utformningen.

## Grannskapspark

Grannskapsparken ska vara en offentlig park, ca 3 ha, nära den egna bostaden, en samlingspunkt för den lilla stadsdelen (1-3000 personer). Varje invånare ska ha tillgång till 50 m<sup>2</sup>. I parken ska finnas såväl anlagda parkytor och gräsmattor som naturmark och lek- och bollytor. Minst fyra av kvalitetskriterierna, det vilda, artrikedomen, rofylldheten, skogskänslan, festparken, prydnadsvärdet, lekvänligheten, idrotten ska vara uppfyllda. I viss mån kan närliggande grannskapsparker ha olika innehåll. Naturförutsättningarna, dvs möjligheter att utveckla den biologiska mångfalden i enlighet med beskrivning under rubriken Värdekärnor ska styra utformningen tillsammans med de tidskaraktärer som utpekats i ”Det byggda kulturarvet”. Parken ska nås via grönstråk och utan att korsa trafikerade gator. Parken ska alltid namnges.

## Närpark

Närparken är en liten grönyta eller naturområde för framför allt lek och samvaro i direkt anslutning till bostadskvarteret. Den kan ligga på allmän mark eller kvartersmark. Ytan har halvprivat karaktär och kompletterar den privata trädgården i Västerås många villastadsdelar. I flerbostadsområden kan entréytan ersätta närparken.

## OMRÅDE MED BEGRÄNSADE VISTELSE- OCH BIOLOGISKA VÄRDEN

Område med begränsade vistelsevärden och som inte ingår i den föreslagna parkhierarkin. Här är förändrad markanvändning tänkbar men förutsätter normal planerings- och miljöhänsyn för att i detalj utreda möjligheterna.

# BIOLOGISK MÅNGFALD, NATURVÅRD

Den biologiska delen av grönstrukturplanen ska utgöra en översiktlig handlingsplan för biologisk mångfald inom tätorten och dess omland. I detta kapitel utpekas de naturtyper och biotoper i staden och dess omland som är artrika och särskilt värdefulla för Västerås' växt och djurliv men som ständigt minskar i omfattning.

Olika typer av biotoper och gröna ytor betraktas ibland som potentiell mark för bebyggelse eller annan prioriterad användning. Det leder till att den "vilda naturen" och andra för växt- och djurlivet viktiga livsmiljöer i staden minskar eller splittras upp och länkarna mellan dem försvagas eller bryts. Detta leder i sin tur till minskat artantal och mångfald.

Ett grönt nätverk / en grön infrastruktur av olika naturtyper och biotoper som kan bilda livsrum, habitat för många livskraftiga och skyddsvärda växt- och djurarter avgränsas.

Förslag ges till hur dessa naturtyper och biotoper kan bibehållas, förstärkas och utvecklas.

## VARFÖR BIOLOGISK MÅNGFALD?

Biologisk mångfald är ett samlat begrepp för variationsrikedomen bland allt levande. Det innefattar mångfalden *inom arter, mellan arter* och *av ekosystem*.

Det viktigaste skälet till varför biologisk mångfald måste bevaras och främjas är att det utgör samhällets *resursbas*. Växter, djur och mikroorganismer utgör ett variationsrikt och komplext biologiskt nätverk, som är förutsättning och försäkring för fungerande och motståndskraftiga ekosystem idag och i framtiden.

Den biologiska mångfalden och dess ekologiska funktioner *ger upphov till ständigt nya resurser, grönska, växter, djur, rent vatten och frisk luft*. Funktioner som är gratis och som inte kan ersättas vare sig tekniskt eller ekonomiskt. Den biologiska mångfaldens livsstödande funktioner är m.a.o. basen för människans och samhällets hållbarhet, kvalitet och utveckling. Stadens biologiska mångfald omfattar olika processer och viktiga ekologiska funktioner, producerande, renande, reglerande och lagrande funktioner av stor betydelse för stadens hållbarhet. Ekosystemens funktioner är beroende av mångfalden. Hög biologisk mångfald bidrar till effektiva och stabila funktioner.

Av särskild betydelse för staden är den biologiska mångfaldens reglerande och renande funktioner. De påverkar stadens lokalklimat, både vind, temperatur, solinstrålning, nederbörd och luftfuktighet. Växtligheten dämpar blåst och kallluftsdrag, begränsar frost och ger jämnare temperatur och luftfuktighet. De gröna områdena i staden medverkar också till bildandet av kvällsbris som ventilerar och ger staden frisk luft. Vegetationen bidrar även till att rena stadens luft. En blandskog beräknas tex. kunna rensa ut ca 15 ton stoft och föroreningar per hektar och år, en granskog 2-3 gånger mer. Stadens olika skogar är m.a.o. värdefulla också för deras bidrag till ren luft.

Den biologiska mångfalden ingår också som en viktig del i vattnets kretslopp. Vegetationen kan ta emot stora mängder nederbörd som begränsar ytavrinning och minskar risken för översvämningar samt skyddar mot jorderosion. Nederbörd på hårdgjorda och bebyggda ytor rinner av som dagvatten och leder till stor belastning på våra vatten i form av näringsämnen övergödning och föroreningar. Belastningar som i sin tur medför störningar på det biologiska livet i och i anslutning till vattnen. När nederbörden istället filtrerar ner genom de gröna vegetationsklädda ytorna i staden bidrar det till att vattnet renas och utsläpp av olika näringsämnen och för-

oreningar till Mälaren och Svartån samt grundvattnet begränsas. Genom den naturliga infiltrationen av nederbörden i staden kan befintliga grundvattennivåer också bibehållas och risken för sättningar av mark och byggnader begränsas.

Ekosystemens *lagrande funktioner* innebär att olika näringsämnen, tungmetaller och gifter kan brytas ner, sedimentera och läggas fast i natursystemen. Funktioner som bland annat olika våtmarker har och som vi nyttjar för rening av t ex dagvatten.

Den biologiska mångfalden är viktig att skydda även av *etiska skäl*. Alla livsformer, arter och individer har samma rätt att finnas till. Alla livsformer har dock inte samma betydelse men människans kunskap är inte tillräcklig för att hon skall kunna bedöma vilka som är nödvändiga eller inte för att ekosystemen skall förbli hållbara.

Den biologiska mångfalden ger oss också fysisk och mental avkoppling, hälsa och skönhetsupplevelser, dvs har *estetiska och hälsobefrämjande värden*. Publicerade rapporter de senaste åren visar att barn, som vistas i naturen blir mer harmoniska och får bättre motorik och inlärningsförmåga än barn som leker i hårdgjorda miljöer med brist på grönska. Att kunna vistas i naturen och se grönska har även visat sig få sjuka människor att tillfriskna fortare och bättre behålla hälsan.

För att förstå värdet och behovet av att den biologiska mångfalden måste bevaras och främjas bör alla, barn och vuxna i sin närmiljö få se och uppleva, växter, djur och natur och inte bara se det på TV. Den har därmed även pedagogiska värden.

## Störningar i staden

De största störningarna och hoten mot den biologiska mångfalden generellt är att arter hotas och dör ut på grund av brist på viktiga livsmiljöer. När biotoper försvinner, variationen av naturtyper minskar och länkarna mellan dem bryts reduceras livsbetingelserna för många arter. Luftföroreningar leder till övergödning och försurning vilket påverkar växtligheten negativt och utarmar florin och faunan. Av den så kallade Rödlistan framgår också att många arter idag är hotade och riskerar att dö ut.



Alla natursystem påverkas idag av människan. I staden är denna påverkan stor. Det leder till både problem och fördelar. Problemen är att växt- och djurlivets livsmiljöer, minskar i storlek och antal och splittras upp (fragmenteras) genom olika typer av exploateringar. Sambanden, de gröna länkarna, bryts av vägar och andra barriärer och biotoperna blir på sikt isolerade öar vilket hotar olika arter och deras möjligheter till spridning, in- och utvandring. Utsläpp och föroreningar, dräneringar, slitage och ”förparkning”, överskötsel, är ytterligare störningar som begränsar förutsättningarna för växt- och djurlivet i staden. Minskad biologisk mångfald kan i sin tur leda till att ekosystemen blir känsligare för olika typer av påverkan och får begränsad funktion, vilket på sikt kan försämra luft- och vattenkvaliteten i staden.

I staden kan människans påverkan också resultera i fördelar för växt- och djurlivet. Här finns t ex. många biotoper som kan fungera som ersättningsbiotoper för de, som har försvunnit i dagens moderna jord- och skogsbrukslandskap. Parkerna fungerar som ekhagar och höga byggnader som klippfyllor. Träd- och buskskiktens utbredning och volym är särskilt gynnsam för fåglar. Gamla träd i stadens parker och alléer kan vara värdefulla miljöer för vedlevande insekter, lavar, svampar och mossor. Trädgårdar och blomrika parker innehåller pollen och nektar som gör att insektslivet där kan bli mycket rikt. Hus och byggnader avger värme och stadens klimat är mildare än omgivningens vilket ökar möjligheterna för sydligare arter att etablera sig. Trädgårdarna innehåller även exotiska arter. Sammantaget kan det innebära att staden är artrikare än sin omgivning.

Specifika störningar och hot i **skogen** i stadens omland är brist på biologiskt gammal skog, grova träd och död ved. Närmare 40 % av de rödlistade arterna är beroende av död ved för sin överlevnad. Det gäller såväl mossor, lavar, svampar insekter och fåglar. Vidare finns det brist på ädellöv och löv samt flerskiktade och olikåldriga skogsbestånd. Våtmarker är även kraftigt reducerade i skogen

I **odlingslandskapet** närmast staden dominerar åkern och de artrikaste biotoperna. Ängs- och hagmarker omfattar endast mycket små arealer och hotas av upphört bete, igenväxning och skogsplantering. Inslag av våtmarker

och småvatten är viktigt för den biologiska mångfalden i odlingslandskapet, särskilt för fåglar och kräldjur. Våtmarker saknas nästan helt och det är också stor brist på småvatten och opåverkade vattenmiljöer.

I **vattendrag och sjöar** är de största störningarna höga näringshalter och tungmetaller och att åar och bäckar är utträtade och kulverterade. Detta leder till övergödningproblem, snabba årstidsbundna flöden och grumligt vatten och därmed till kraftigt begränsade livsmiljöer för växt- och djurlivet.



# MÅL BIOLOGISK MÅNGFALD

- i Västerås ska vi ha ett rikt växt- och djurliv

Detta är ett inriktningsmål för den biologiska mångfalden i den kommuntäckande Översiktsplanen som antagits av kommunfullmäktige 1998 och som även ingår i Västerås Agenda 21. Strategin för att uppnå målet är enligt Översiktsplanen att:

*Bibehålla de naturtyper, livsmiljöer och arter som är representativa och unika för Västerås natur.*

*Vårda och utveckla sk. spridningsvägar mellan biotoper för att stärka arternas livskraft*

*Skydda och främja sällsynta och hotade naturtyper, biotoper och arter*

För att kunna tillämpa dessa strategier har en sammanställning och analys av befintliga naturtyper och biotoper i kommunen och i stadens tätortsnära skogs- och jordbruksmarker, tagits fram. Analysen, som gjorts med stöd av den kommuntäckande vegetations-databasen, visar att skogen i kommunen som helhet domineras av barrskog, 90 %. Knappt 10 % är lövskog. Endast 3 % av skogen består av ädellövdominerad skog. Ängsmarker utgör 5 % varav en mindre del är betad. Våtmarker utgör knappt 1 % av den totala arealen i såväl kommunen som inom stadens marker.

Inom grönstrukturplanen utgör marker med ädellövträd och lövskog ca 3 % vardera av de jord- och skogsbruksmarker som omger tätorten och som ägs av staden. Det innebär att de naturtyper som är förutsättningen för ett rikt växt- och djurliv har mycket begränsad omfattning.

Den kritiska gränsen, det sk tröskelvärde, för en biotops totala andel av landskapet bedöms enligt forskare vara 10-30 %, eventuellt upptill 40 %, för att dess arter skall kunna upprätthålla livskraftiga populationer. Förhållanden som bör vara viktiga utgångspunkter vid förslag till mål särskilt för de biotoper som normalt är artrika och som det finns stor brist på.

Beträffande strategin att bibehålla naturtyper och biotoper kan konstateras att inom grönstrukturplanen är 1 % av stadens jord- och skogsbruksmark, exklusive Mäläröarna, skyddat som naturreservat. Den helt övervägande delen av befintliga naturreservatsskydd utgörs av Mäläröarna, Björnön och Hästholmarna.

## DELMÅL

Målen bör främst tillgodoses inom de områden som ägs av staden och som avgränsats som biologiskt viktiga i grönstrukturplanen.

- minst 10% av stadens produktiva skogsareal, exklusive idag skyddad skog, avsätts för bevarande och återskapande av biologiskt värdefulla skogsmiljöer
- arealen ädellövdominerad skog ökas på stadens mark
- arealen hävdad och betad ängsvegetation ökas på stadens mark
- inom alla befintliga vatten och naturmiljöer längs Mälaren, Svartån och de större bäckarna utvecklas och vårdas den biologiska mångfalden
- våtmarker och småvatten restaureras och/eller tillskapas på stadens odlingsmark
- fler vattenmiljöer och småvatten tillskapas i tätorten



Målen omfattar de naturtyper och biotoper som är särskilt artrika, och representativa för Västerås natur- och kulturförhållanden. Det är också biotoper som är värdefulla för den biologiska mångfalden i inne i tätorten



och som kan stärka vattnets roll, i enlighet med strategin i översiktsplanen för stadens ekologiska hållbarhet.

Det föreslagna målet att skydda skog bör särskilt omfatta gammal skog, äldre än 110 år med gamla grova träd och död ved. De utgör livsmiljöer för många arter varav mer än 40 % ingår i Rödlistan. Vid normalt skogsbruk avverkas de flesta skogsträd vid deras biologiska tonår. Förekomsten av gamla skogar är därför mycket begränsad. Förslaget med 10% bevarad skog motiveras med att målet för stadens tätortsnära skogar i högre utsträckning än privat skogsbruk bör tillgodose mål för biologisk mångfald, kulturvård och rekreation.

En jämförelse kan göras med statens skogar, Sveaskog, där målet för skogsskydd är 20 %, och med det kommersiella skogsbruket som är FSC-certifierat, där kravet är 5 % skogsskydd. FSC är ett internationellt certifieringssystem för skog, Forest Stewardship Council.



# FÖRSLAG BIOLOGISK MÅNGFALD

Tre olika områden av betydelse för den biologiska mångfalden i tätorten och det omgivande landskapet avgränsats. Områdena utgörs av

- **värdekärnor**
- **kärnområden**
- **spridningsvägar**

Förslaget är att långsiktigt bevara och utveckla dessa områdens biologiska mångfald, kulturhistoriska och rekreativa värden. För att uppnå detta krävs att

- områdenas gränser fastställs
- inventering görs
- prioriteringar mellan olika bevarandevärden och rekreativvärden klargörs
- skötsel- och dispositionsplaner med mätbara och tidsatta mål upprättas

Detta är ett långsiktigt arbete som bör genomföras successivt. Det återkommer därför under rubriken FORTSATT ARBETE. Högst prioritet har de områden som beskrivs under kapitlet KÄRNOMRÅDEN nedan.

## VÄRDEKÄRNOR

Värdekärnor är mindre naturmarksområden i staden, som innehåller artrika eller potentiellt artrika biotoper, enstaka eller några tillsammans. De ska ligga nära kärnområden, vatten, inom spridningsvägar eller vid skolor och parker för att kallas värdekärnor.

Målet med värdekärnor är att

- skydda och förstärka deras innehåll av artrika biotoper

## KÄRNOMRÅDEN

Kärnområden är stora sammanhängande naturområden huvudsakligen skog, som innehåller många artrika biotoper eller har goda förutsättningar att utveckla sådana.

I Mälardalen söder om E18 innehåller de föreslagna kärnområdena de naturtyper och artrika biotoper som är karakteristiska för regionen, dvs marker med ädellövträd, lövskog, naturstränder och strandängar.

I Skogsläglandet norr om E18 omfattar de föreslagna kärnområdena vad som där är karakteristiskt, dvs barrskogar, lövrika och gamla skogar, sumpskogar och kärr.

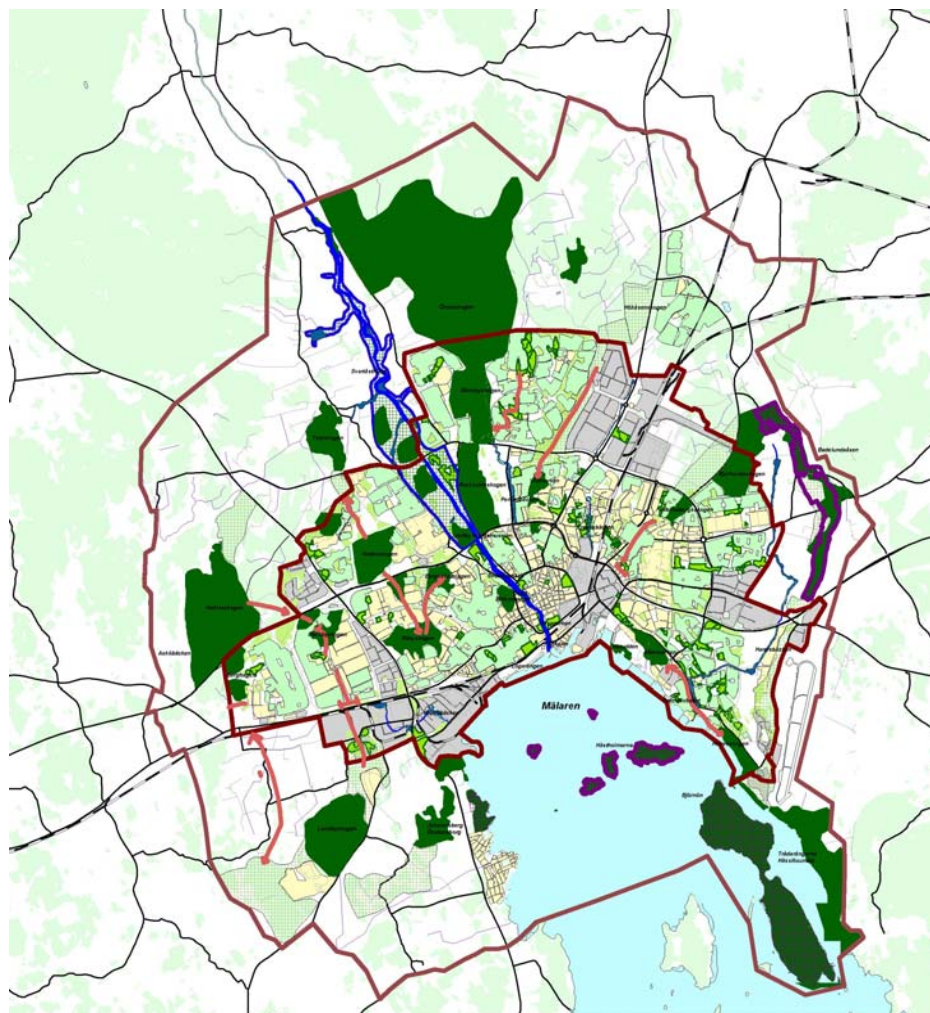
Stadsdelsskogarna och några andra stora naturområden inne i staden har utpekats som kärnområden. Då de ligger i stadsbygden utgör deras storlek ett egenvärde för den biologiska mångfalden. De består dessutom av skog med hög ålder.

Målet med kärnområden är att

- bevara och utveckla områdenas biologiska mångfald och sociala värden

Det innebär att skötselriktningen här

- prioriterar naturvård, kulturvård och rekreation före virkesproduktion
- främjar variationen i träd-, busk- och fältskikt anpassat till växtplatsens förutsättningar och tidigare hävd
- utvecklar gammal skog och olikåldriga och flerskiktade skogar
- tillskapa sammanhängande lövskog
- ökar variationen och mångfalden av artrika biotoper inom stora områden
- förstärker och ökar befintliga biotoper inom små områden
- lyfter fram grova solexponerade solitärträd, särskilt ekar, i öppna eller glest trädbevuxna parker och andra miljöer.



- begränsar underväxtröjningar i skog och parker som leder till gles och öppen vegetation

De mest värdefulla kärnområden utgörs av de Mälarnära områdena, områden inom Svartådalen och Rocklunda – Önstaskogen. De beskrivs med utförligt nedan. Områdena är listade i prioritetsordning, enligt dagens bedömning.

### Björnön

Målet för Björnöns naturreservat är

- bevara de mycket höga värdena knutna till öns lövskogar
- vidmakthåll och utveckla värden knutna till ett småskaligt och mosaikartat landskap

Ön karakteriseras av öppna och trädklädda gräsmarker, busksnår, högrötängar, grova träd, död ved och gammal skog i nära anslutning till varandra. Föreslagna mål baseras på en inventering av hela ön, som nyligen har genomförts. Av denna framgår att ön innehåller mycket höga naturvärden knutna till många olika miljöer och organismgrupper. Resultatet av insektsinventeringen gör att Björnön kan klassas som en av Västmanlands tio artrikaste lokaler. Särskilt framträdande är insektsfaunan knuten till ädellöv som lind och ek. I det avseendet är Björnön även av nationellt intresse. Mer än 30 rödlistade arter av vedskalbaggar har påträffats. Björnön är idag naturreservat som har otidsenliga föreskrifter som ger ett dåligt skydd. En inventering har genomförts och en preliminär skötselplan upprättats. Förslaget är att med stöd av den genomförda inventeringen upprätta ett nytt naturreservat med nya mål, ny skötsel- och dispositionsplan samt nya reservatsföreskrifter.

### Trådarängarna – Hässlösundet

Målet med Trådarängarna –Hässlösundet är att

- skydda livsmiljön för de hotade fåglarna
- bibehålla och förstärka strandängarnas rika växt- och djurliv
- restaurera och utöka arealen betade strandängar.

På östra sidan av Hässlösundet mittemot Södra Björnön finns idag en betad strandäng, Trådarängarna, en liten rest av tidigare omfattande slätter och betesmarker i detta område. Betade strandängar är idag en hotad naturtyp, i princip ett levande fornlämningsområde. Ängarna har en rik flora De är betydelsefulla för insekter som i sin tur är värdefull för olika fåglar. På ängarna finns gulärta och ängsbiplärka, jagande rovfåglar och rastande vadarfåglar.

I vassarna finns rördrom och brun kärrhök. Dessa är hotade arter, som ingår i EU:s Fågeldirektiv. Direktivet ställer krav på att fåglarnas lokaler skall skyddas i särskilda skyddsområden. Idag häckar två par rördrommar i Hässlösundet. Det är en fågel som bedömts som särskilt hotad och därför har prioriterat skyddsbehov enligt Fågeldirektivet. Hässlösundet är värdefullt som lek- och rastområde för fisk. Det är också attraktivt för friluftslivet och olika sportaktiviteter främst rodd och kanotning och skridskoåkning vintertid.

### Johannisberg – Önstensborg

Ädellövs-skogsområdet i anslutning till Johannisbergsbadet är idag fastställt som naturreservat. Förslaget är att utvidga skyddet till ett större område. Detta bör omfatta hela strandområdet med Johannisbergs gård och en del av den för fågellivet värdefulla udde, som utfyllnaderna vid hamnen skapat tillsammans med det större fornlämningsområdet Önstensborg med omgivande täta ädellöv- och lövskogsområden.

Målet med det nya Johannisberg – Önstensborg-området är att

- utveckla och göra hela områdets natur- och kulturvårds- samt rekreativvärden attraktiva och tillgängliga
- återskapa mälarskogens Ljusa, lövrika skogar

Detta kan i enlighet med de föreslagna målen för biologisk mångfald bland annat uppnås genom att

- utöka arealen ädellöv- och lövskog med omväxlande täta och glesa bestånd, dvs. att successivt avveckla nuvarande barrskog
- återskapa en del av tidigare ängsmarker

- synliggöra fornborgen och fornlämningsområdet samt resterna av den by från 1500- eventuellt 1200-talet som med sina ängs- och odlingsmarker funnits intill borgen
- anlägga strövstigar som gör området tillgängligt och knyter samman det med strandområdet och dess friluftsanläggningar

### Mälarparken och Hamreskogen

Målet med Mälarparken är att

- utveckla och vårda dess naturvärden och växt- och djurliv

Genom Mälarparken går mängder av stigar och bebyggelsen tränger allt närmare. Trots detta har parken kvar ett delvis ursprungligt och rikt växt- och djurliv. Det är på sluttningarna ner mot Mälaren som växtligheten är rikast. På våren innan hasseln och ädellövträdens bladverk slagit ut är marken full av vårblommor.

För att långsiktigt bibehålla parkens naturvärden behöver sannolikt en skyddszon avgränsas runt området vilken inte får bebyggas.

Målet för Hamreskogen är att

- bibehålla och främja naturvärdena inom strandskyddsområdet

Möjligheterna att öppna vassarna genom att skapa mer flikighet till gagn för såväl fågellivet som rekreativvärden bör kunna vara ett led i främjandet.

### Norra delarna av Lundbyskogen med Kristakärr

Målet med detta område är att

- utveckla ljusa ädellöv- och lövmarker i kombination med öppna och halvöppna gräs- och ängsmarker

Lundbyskogen är ett stort sammanhängande skogsområde med en variation av olika skogstyper. Den norra delen innehåller en särskilt stor mångfald av artrika biotoper. Här finns marker med ädellövträd, lövskog, ett kärr rikt på starrarter, fuktängar och friskängar, lövrika bryn med olvon och slån, blandskog och barrskog. En del av skogen är sedan gammalt fridlyst som

BIOLOGISK MÅNGFALD  
I TÄTORTEN


FÖRSLAG


-  gräns grönstrukturplan
-  tätort

Område av betydelse för  
den biologiska mångfalden


 kärnområden


spridningsväg


 - grön länk

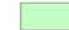
 - vattenlänk


 - Svartastråket

 brist spridningsväg


 värdekärna i staden, stor betydelse

 värdekärna i staden

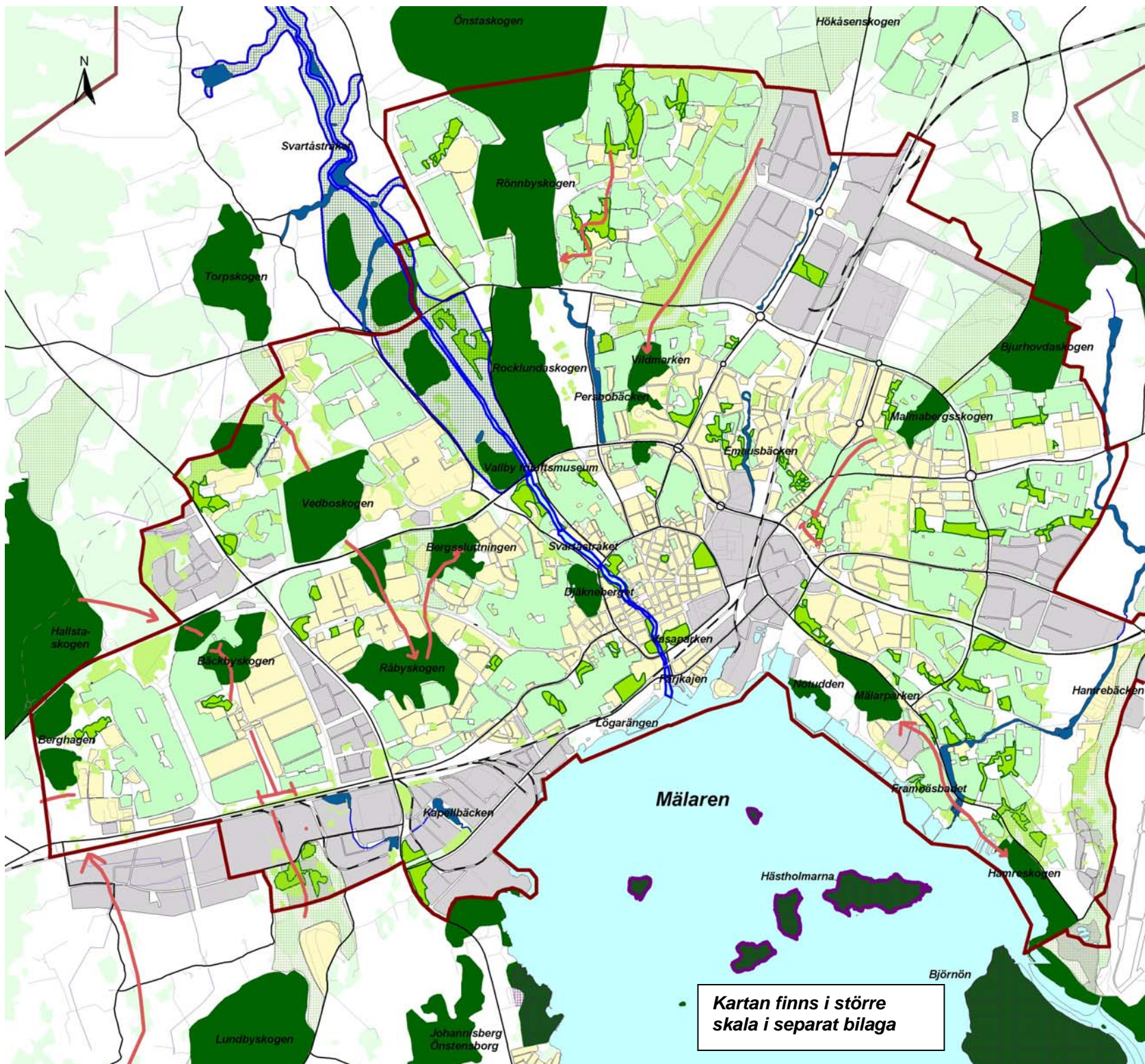
 trädgårdar

 befintliga Natura 2000-områden

 befintliga naturreservat

 tät bebyggelse

 industri/verksamheter



Kartan finns i större  
skala i separat bilaga

Bilaga till  
Översiktsplan för utveckling av  
Västerås tätort, ÖP 54

September 2004  
0 500 1000m

Domänreservat och innehåller en kalkkälla. Hävden av ängsmarkerna har upphört och skogen har vandrat in i tidigare betes- och odlingsmarker.



De stora skogsområdena i direkt anslutning till och i staden Torpskogen, Önstaskogen, Badelundaåsen och Hallstaskogen utgörs av sammanhängande, artrika skogsområden i stadens närhet. Hallstaskogen utpekades som kärnområde i sin helhet men i pågående planarbete med översiktsplan för Erikslund, Öp 55, utpekades ett mindre område bli kvar efter exploatering. Den kvarvarande delen bedöms ha den största mångfalden och kunna fungera som kärnområde.

Inne i staden utpekades Berghagen (väster om Skälby), Bäckbyskogen, Råbyskogen, Lövhagen, Bergsslutningen (Trollskogen i Pettersberg), Vedboskogen, Vildmarken och Kullen, Djäkneberget, Rocklundaskogen, Rönnbyskogen, Malmabergsskogen, Bjurhovdaskogen. Vedboskogen utpekades i

sin helhet men den östra delen bedöms ensam fungera bra som kärnområde.

Målet för de stora skogsområdena är att

- bevara och öka variationen och mångfalden av biotoper värdefulla för växt- och djurlivet.

I några områden av dessa skogar finns särskilt värdefulla naturmiljöer och artrika biotoper som det finns stor brist på och där förutsättningarna att skydda och utöka dessa i enlighet med målen är särskilt gynnsamma. Det gäller följande områden:

#### Önstaskogen, norra delen

Skogsområdet domineras av sumpskogar, våtmarker och fuktiga till friska barrskogar. Det innehåller bestånd äldre än 100 år. I skogen allmänt finns en mycket stor brist på biologiskt gammal skog, grova träd och död ved. Närmare 40 % av de rödlistade arterna är beroende av död ved för sin överlevnad. Det gäller såväl mossor, lavar, svampar insekter och fåglar.

För dessa skogar är målet att

- bevara områdenas sumpskogar och våtmarker och utveckla gamla skogar >120 år med lågor och död ved.

#### Skogsområdena vid Piltorpet norr om Rönnby samt i områdena i anslutning till Åkesta

För dessa skogsområden är målet att

- bevara och öka arealen lövskogar med inslag av ädellövträd i kombination med att
- vidmakthålla och öka arealen öppna gräs- och ängsmarker med lövrika bryn.

#### Önstaskogen, södra delen, Bjurhovdaskogen

För dessa skogar är målet att

- värna om våtmarker och sumpskogar
- öka arealen av lövskogar och blandskogar samt gamla olikåldriga och flerskiktade barrskogar

Inom dessa skogar och i de övriga stora skogsområdena i stadens ägor finns mycket goda förutsättningar att öka lövskogsarealen. Drygt 100 ha består av fuktiga barrskogar med lövinslag. Denna barrskog växer på en ståndort som är mer lämpad för lövskog och tidigare sannolikt också varit detta. På ytterligare drygt 500 ha växer frisk barrskog med inslag av lövträd. Genom att successivt överföra den fuktiga, och delar av den friska, skogen till lövskog kan ca 100 ha lövskog och ca 150 ha blandskog erhållas. Åtgärder som skulle bidra till större biologisk mångfald med ett rikare växt- och djurliv och sannolikt återskapa en del av tidigare förhållanden.

## SPRIDNINGSVÄGAR

Spridningsvägar är områden med vegetation eller vatten, som skall binda samman och skapa möjligheter för växt- och djurlivet till spridning, in- och utvandring mellan kärnområden, värdekärnor, stadens övriga naturmarksområden och det omgivande landskapet. Två olika typer av spridningsvägar har föreslagits, gröna länkar och vattenlänkar.

Det gemensamma målet för de båda länkarna är att

- de skall upprätthålla de ”gröna” sambanden och fungera som biologiska spridningsvägar

### Gröna länkar

Inom de gröna länkarna är målet främst att skydda de redan befintliga artrika biotoperna och värdekärnorna.

För dessa områden bör följande skötselriktning och åtgärder vidtas för att bidra till föreslagna mål.

- prioritera i första hand naturvård men även kulturvård och rekreation före virkesproduktion
- främja variationen i träd busk- och fältskikt anpassat till växtplatsens förutsättningar och tidigare hävd
- utveckla gammal skog och olikåldriga och flerskiktade skogar
- tillskapa sammanhängande lövskog

- öka variationen och mångfalden av artrika biotoper inom stora områden
- förstärk och öka befintliga biotoper inom små områden
- lyft fram grova, solexponerade solitärträd, särskilt ekar, i öppna eller glest trädbevuxna parker och andra miljöer.
- begränsa underväxtröjningar i skog och parker som leder till gles och öppen vegetation

Av stor betydelse för fåglar men även för de flesta arter är att vegetationen ger skydd. Parkskötsel och underväxtröjning som leder till öppna bestånd är således negativt för de flesta arter.

### Vattenlänkar

Inom vattenlänkarna är målet främst att skapa nya värdefulla biotoper.



### Svartåstråket och vattenlänkar utmed våra större bäckar

Svartådalen är ett öppet odlingslandskap med begränsat antal artrika biotoper. Trots detta är den tillsammans med Svartån en viktig spridningsväg / vattenlänk för djurlivet och i synnerhet för en mängd olika fåglar. Endast små rester av tidigare hävdade fuktängar och andra gräs- och ängsmarker finns intill ån. På flera ställen möter åkern direkt intill Svartån som flyter i en rak åfåra nerskuren i de näringsrika lermarkerna.

Vatten och stränder är mycket viktiga livsmiljöer och spridningsvägar för växt- och djurlivet. Stränderna som ligger i gränslandet mellan land och vatten har en stor variation av arter som tillhör vattenmiljön eller landmiljön eller båda miljöerna. Särskilt värdefulla för den biologiska mångfalden är naturstränder och andra vegetationsklädda stränder, längs Mälaren och Svartån. Förutom att de är värdefulla vattenmiljöer och spridningsvägar fungerar de också som viktiga biologiska filter som tar upp näringsämnen och föroreningar och bidrar därmed till att minska övergödningen av våra vatten.



Värdefulla är också våra bäckar. Dessa är *Persbobäcken*, som rinner från Önsta skogarna i norr in i staden längs Vasagatans östra sida, *Emausbäcken* inne i Gideonsberg, *Hamrebäcken* som har sitt ursprung i skogarna norr

om Bjurhovda samt *Kapellbäcken* inom industriområdena söder om Bäckby. Till Svartån rinner även flera mindre vattenflöden och från Svartmyran norr om Sättraområdet har en del av *Asköbäcken* sitt ursprung.

De är alla vattenflöden som har stor ekologisk betydelse. De är på flera sträckor kulverterade och utträtade och de biologiska värdena behöver förstärkas. Strandskydd gäller idag längs Svartån, 100 m, och för bäckar och vattenförande diken, 25 m.

Målen med Svartåstråket och vattenlänkarna utmed redovisade bäckar är

- bevara och förstärka de befintliga natur- och vegetationsklädda stränderna
- nyttja strandskyddszonerna (inom stadens ägor dock större zoner) för att tillskapa nya biotoper som stärker vattnets roll som livsmiljö och spridningsväg
- utveckla den biologiska mångfalden i kombination med kulturvårds- och rekreativa värden inom Svartåstråket och dess tillflöden

Föreslagna åtgärder är plantering av lövskogsdungar, etablering av halv-öppna och öppna gräsmarker, anläggning och restaurering av olika typer av våtmarker, (öppna och trädbevuxna kärr- och översvänningsmarker). Det är även åtgärder som förbättrar vattenflödet t ex att ta bort kulverteringar, tillskapa ett mer slingrande, meandrande, flöde och olika typer av dämningar och utjämnningar av slänter.

Några större våtmarker har föreslagits i anslutning till Svartån på tidigare fuktängar. Det gäller Persbobäcken och övre delen av Hamrebäcken väster om Badelundaåsen.

På lång sikt bör även delar av Svartmyran norr om Sättraområdet restaureras eller nya våtmarker anläggas i anslutning till denna.

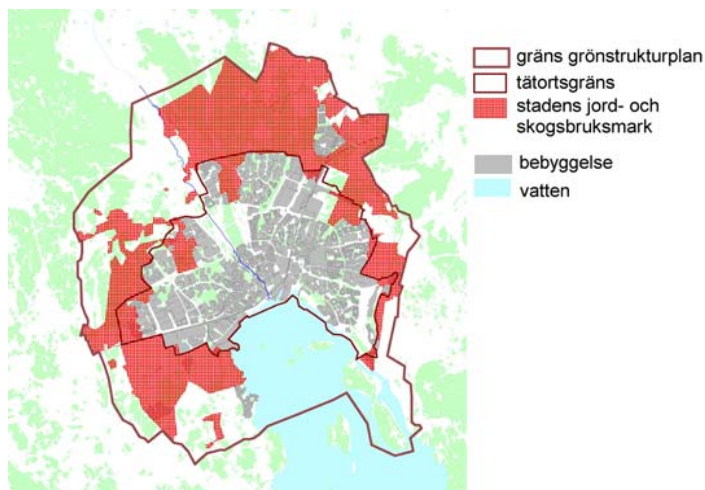
De föreslagna våtmarkerna skall lokaliseras och utformas så att de kan fungera som naturliga biotoper. De bör därför skiljas från de våtmarker, i form av sk slamfällor eller fördröjningsmagasin, som främst anläggs för att rena stadens olika typer av dagvatten.



# VEGETATIONENS TÄCKNINGSGRAD - NATURTYPER

En viktig förutsättning för ett rikt växt- och djurliv i staden är omfattning, fördelning och kvalitet på naturtyper och biotoper. För att kunna bedöma detta har en naturtyps- och en biotopkarta tagits fram för tätorten, för olika tätortsdelar och för grönstrukturplanen som helhet. Naturtypskartan visar tillgången dvs vegetationens täckningsgrad och Biotopkartan visar kvaliteten, dvs biotoper som har förutsättningar att vara artrika.

Grönstrukturplanen omfattar ca 17465 ha med vattenområde varav ca 15235 ha är landareal. Tätorten omfattar ca 5885 ha med vattenområde, varav ca 5760 ha landareal. Stadens jord- och skogsbruksmark inom grönstrukturplanen enligt bifogad karta omfattar ca 5720 ha.



Karta VEGETATIONSTÄCKNING I TÄTORTEN, NATURTYPER redovisar tillgången dvs **vegetationens täckningsgrad** indelad i 6 olika naturtyper samt bebyggd och hårdgjord mark. Naturtyperna omfattar följande:

## Skog

Barr eller lövträd med > 70% krontäckning och > 3 meters höjd

## Halvöppen mark

20-50% täckningsgrad av ädellövträd eller 25-50% täckningsgrad av barr-triviallöv eller barrblandbestånd och eller >30% busktäckning

## Öppen mark

Torr, frisk och fuktig ängsmark, gräsmark av parkkaraktär samt ruderatmark

## Odlingsmark

Äker och vall

## Våtmark

Sumpskogar, olika typer av kärr och mosse

## Vattenområde

Öppet vatten (sjöar och vattendrag, vasszon, områden med flytbladsvegetation och med högre vattenvegetation)

## Bebyggd och hårdgjord mark

All bebyggelse och hårdgjord mark inklusive vägtrafikytor

Nedan redovisas de olika naturtypernas fördelning inom grönstrukturplanens gräns respektive inom tätortsgränsen.

### Grönstrukturplanen

Naturtyp	% landarealen	Areal, ha
Skog	33	5000
Halvöppen mark	2	287
Öppen mark	14,5	2212
Odlingsmark	27	4123
Våtmark	0,5	98
Bebyggd och hårdgjord mark	23	3512
<b>Totalt</b>	<b>100</b>	<b>15235</b>

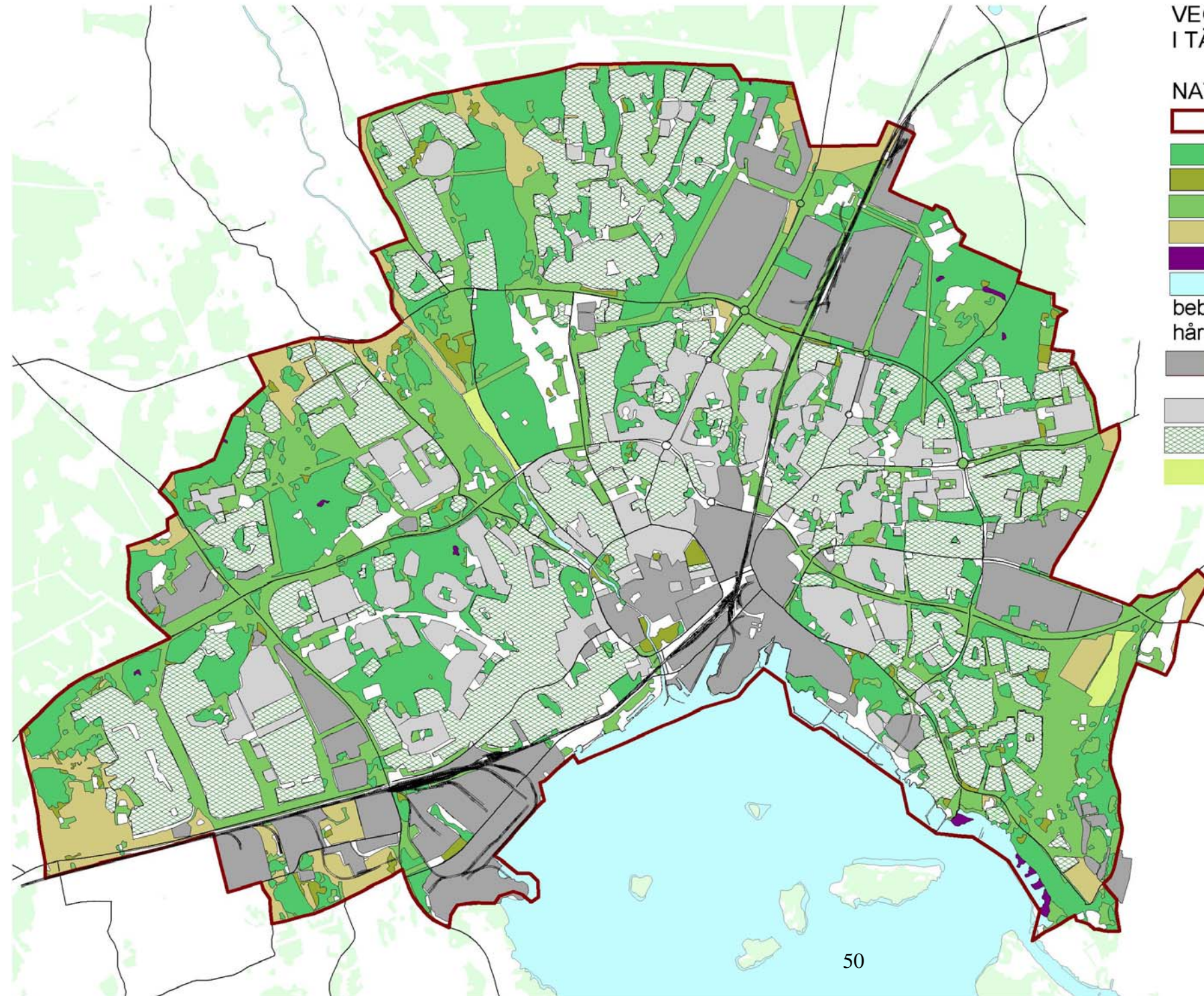
### Tätorten

Naturtyp	% landarealen	Areal, ha
Skog	22	1247
Halvöppen mark	1	63
Öppen mark	19	1080
Odlingsmark	5	290
Våtmark	0,1	8
Bebyggd och Hårdgjord mark	53	3070
<b>Totalt</b>	<b>100</b>	<b>5760</b>

# VEGETATIONSTÄCKNING I TÄTORTEN

## NATURTYPER

-  tätortsgräns
-  skog
-  halvöppen mark
-  öppen mark
-  odlingsmark
-  våtmark
-  vatten
- bebyggd och  
hårdgjord mark
  -  - sluten tät bebyggelse  
och industri
  -  - flerbostadsbebyggelse
  -  - småhus med trädgårdar
  -  - koloniområde



Av tabellen framgår att nästan hälften (ca 47 %) av tätorten består av vegetationsklädda områden. Skog och öppna gräsmarker är de dominerade naturtyperna. Skogen som är av särskild betydelse för växt- och djurlivet omfattar den största arealen drygt 20 % av tätorten. Värdefullt är också att skogen är fördelad på några stora sammanhängande områden som bildar gröna kilar in i staden. Önstaskogen, Rönnbyskogen och Rocklundaskogen är några av de största skogarna, som tillsammans med Svartådalen utgör det viktigaste gröna stråket in i stadskärnan. Stora skogar är också Råbyskogen, Bergsslutningen och Vedboskogen som även de bildar ett viktigt grönt stråk mellan staden och omgivande landskap, även om det är mer avbrutet av vägar och bebyggelse. Ett annat för staden särskilt viktigt gröntstråk följer Mälarstranden från Björnön via Hamreskogen till Mälarparken och Notudden. Bjurhovdaskogen och Malmabergsskogen bildar det enda större gröna stråk in till bebyggelsen i de nordöstra delarna av staden.

De öppna gräsbevuxna markerna omfattar nästan lika stor del (19 %) av tätorten som skogarna. De är emellertid fördelade på många och ofta långsmala ytor längs vägar och trafikapparater och består huvudsakligen av anlagda gräsytor med begränsat värde för växt- och djurlivet. Om man också tar hänsyn till att den bebyggda marken innehåller vegetation så ökar vegetationstäckningen i staden till drygt 60 %.

Bebyggd och Hårdjord mark	% av Tätorten	Areal, ha	därav Vegetation
Sluten, tät bebyggelse	1	31	10% = 3 ha
Industriområde	29	890	10% = 90 ha
Flerbostadsbebyggelse	22	675	30% = 200 ha
Småhusbebyggelse	47	1443	50% = 721 ha
Koloniområden	1	31	70% = 21 ha
Summa	100	3070	1035 ha

Av tabellen framgår fördelningen av bebyggelse och verksamhetstyper i tätorten och deras uppskattade innehåll av vegetation/gröna ytor utifrån tätortskartan. Inom de bebyggda områdena finns drygt 1000 ha vegetation

och gröna ytor. Det innebär att vegetationstäckningen i tätorten totalt omfattar ca 64 % ( 3690 ha).

Den stora tillgången till skogs- och vegetationsklädda områden i tätorten innebär positiva effekter på luft och vattenkvaliteten. De bidrar till renare och friskare luft och till en hög grad av naturlig infiltration av nederbörden och därmed minskade utsläpp av förorenat dagvatten till Mälaren.

Det är den stora andelen småhus med *trädgårdar* (47 %) som tillsammans med skogarna bidrar till den omfattande grönskan i staden.

Trädgårdarna kan innehålla växter som är rika på nektar och som är värdefulla för t ex dagfjärilar särskilt under vår- och höstperioder. Stadens villaträdgårdar kan också vara värdefulla biotoper för bl a fladdermöss, fåglar, groddjur och insekter. Såväl villaträdgårdar som kyrkogårdar kan med sin grönska fungera som viktiga gröna länkar för växt- och djurlivet.



Biologisk intressanta miljöer i staden är också olika typer av sk **ruderatmarker**, bl a övergiven tätortsmark med långsam igenväxning. Hit kan t ex visa delar av industri, järnvägs- och hamnområdena räknas. De är ofta stengiga med liten bevuxen yta och med stor införsel av främmande arter. Miljöer som gynnar konkurrenskänsliga växtarter. Lillåudden, utfyllnaderna vid Västra Hamnen och Johannisberg är exempel på sådana områden. Hit lockas sten- och bergknutna fåglar som t ex rödstjärt och stenskvätta men även mindre strandpipare. Utfyllnaderna vid Johannisberg är mycket värdefulla för fågellivet. På udden häckar strandpipare och gulärta. De öppna lermarkerna, gräs- och buskvegetationen här lockar en mängd fåglar som sångare, blåhake och rastande fåglar, vadare, tranor och måsar.

Grustäkterna i Badelundaåsen kan också räknas som ruderatmarker som utgör värdefulla livsmiljöer för många växt- och djurarter. Täkternas branta slänter som är torra, varma och skyddade och med lite vegetation fungerar som viktiga livsmiljöer för insekter, bl a fjärilar, skalbaggar och olika typer av bin. Även backsvala och sandödlor kan trivas här. De tåkter som fyllts igen är liksom många av våra tippor i t ex Vedbobacken och Lundaskogen väster om Tillbergaleden viktiga för fågellivet. Den rika frötillgången från en mängd tistlar, kardborrar och andra kulturväxter som följt med tippasorna lockar till sig en mängd småfåglar.

Sett till hela planområdet är tillgången på natur och vegetation i och omkring staden mycket stor. Skog och odlingsmark dominerar. Inom planområdet omfattar Mälaren mer än halva stadens yta. Våtmark utgör endast 0,5 % av hela planområdet.

De goda fysiska förutsättningarna för biologisk mångfald i tätorten kan således sammanfattas enligt följande:

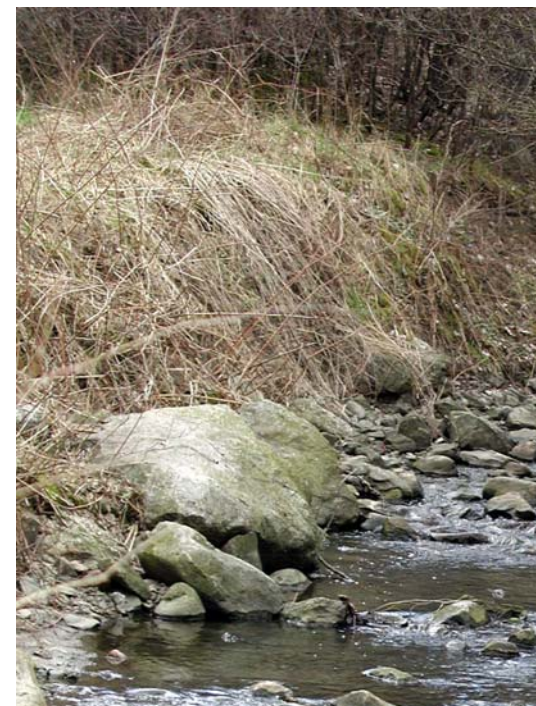
Stora skogsområden inom och utanför tätorten

Flera bra samband med gröna kilar in i staden

Vatten- och naturmiljöer längs Mälaren, Svartån och bäckar även centralt i staden

Naturmark, främst skog, i alla stadsdelar. (Skillnad i tillgång dock stor mellan stadsdelar)

Allmänt hög vegetationstäckning



## VEGETATIONENS KVALITET - BIOTOPER

Kartorna VEGETATIONENS KVALITET – BIOTOPER redovisar *kvaliteten*, dvs *omfattningen och fördelningen, av de biotoper som är eller har förutsättningar att vara artrika*. Med hänsyn till att biotopernas värde för växt- och djurlivet inte enbart bestäms av biotopens innehåll utan också av andra faktorer som t ex omfattning, läge, ålder, skötsel m fl betecknas de som *potentiellt artrika biotoper*. Till dessa hör:

### **Marker med ädellövträd**

ädellövskog, skog med inslag av ädellövträd, gräsmark med ädellövträd

### **Lövskog**

torr, frisk och fuktig lövskog

### **Blandskog / barrskog med stort lövinslag**

barrskog med 30-50 % lövinslag

### **Gammal barrskog**

### **Gräs- och ängsmark**

torr-, frisk- och fuktäng

### **Halvöppen gräs- och ängsmark**

ängs- och hagmarker med glest trädskikt

### **Sumpskog**

tallmosse, barr- och lövsumpskog

### **Våtmark**

starr-, vitmosse- och strandkärr

### **Naturstrand, vegetationsklädda stränder**

### **Bäckar, småvatten**

De redovisade biotoperna överensstämmer väl med de som ingår i målen för den biologiska mångfalden. Det är biotoper som är representativa för Västerås naturgeografiska och kulturhistoriska förhållandena. De minskar i utbredning och är känsliga för påverkan och är därför även viktiga att bevaka vad gäller framtida förändringar.

## Tätorten

De potentiellt artrika biotopernas fördelning i tätorten redovisas på kartan VEGETATIONENS KVALITET I TÄTORTEN – BIOTOPER.

Marker med ädellövträd tillhör några av våra artrikaste biotoper. I tätorten utgör ca 5 % av vegetationen ädellövmarker. Vid en detaljerad inventering så kommer den andelen att öka något men för ett rikt växt- och djurliv är arealen ändå för liten.

De största förekomsterna av ädellövträd i tätorten finns i Mälarparken och de centrala parkerna. Inslag av ädellövträd finns i övrigt spridda i mindre skogsområden. Ädellöv- och lövbestånd samt gräs- och ängsmark finns också längs Svartån, Mälarstranden, Persbobäcken, Emausbäcken, Kapellbäcken och delar av Hamrebäcken. Vattnet och de artrika biotoperna utgör tillsammans särskilt viktiga livsmiljöer för växt- och djurlivet i tätorten trots deras begränsade omfattning. Gamla lövskogar finns endast på några få områden, exempel på Djäkneberget och Notudden. Tillgången till blandskog är förhållandevis god.

Barrskog är den helt dominerande skogstypen. Om inte barrskogen är gammal helst mer än 100 år är dess biotopvärde normalt begränsat. Mycket av barrskogarna i tätorten har dock hög ålder och lång kontinuitet, dvs. har funnits länge på samma marker. Flera av barrskogarna innehåller också goda förutsättningar att utveckla ett större och mer varierande innehåll av lövrika biotoper.

Trots den mycket stora arealen öppna marker i tätorten utgör gräs- och ängsmarkerna enbart en liten del av dessa. De flesta ängsmarkerna är friskängar som tidigare varit åkrar och främst innehåller bredbladiga gräs. De har ett begränsat artantal men bidrar till en viktig variation och till naturlika biotoper, till skillnad från de anlagda gräsmattor som i övrigt dominerar de öppna markerna i tätorten.

VEGETATIONENS  
KVALITET  
I TÄTORTEN

BIOTOPER



*Kartan finns i större  
skala i separat bilaga*

Bilaga till  
Översiktsplan för utveckling av  
Västerås tätort, ÖP 54

September 2004

0 500 1000m

De artrikaste biotoperna exklusive barrskogen omfattar tillsammans ca 25 % av den gröna miljön i tätorten.

Om även barrskogarna medräknas i bedömning, omfattar de potentiellt artrika biotoperna nära hälften av den gröna miljön i tätorten.

Det får bedömas ge mycket goda möjligheter att nå målet om ett rikt växt- och djurliv.

### Biotopkarta - potentiellt artrika biotoper i tätorten

Biotoper	Areal ha	% av den gröna miljön*
Marker med Ädel-lövträd	132	5
Lövskog	113	4
Blandskog	279	10
Barrskog	620	23
Gräs- ängsmark	135	5
Halvöppen gräs- ängsmark	30	1
Sumpskog	1	0,03
Våtmark	6	0,02
Totalt	1316	48

\*Gröna miljön är tätortens landareal 5760 ha minus Bebyggd och hårdgjord mark 3070 = 2690 ha

### Det tätortsnära landskapet

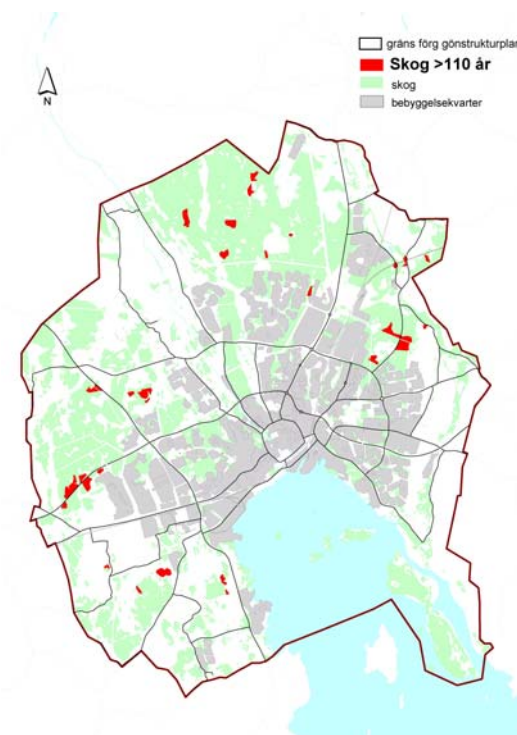
Västerås ingår i två skilda naturgeografiska regioner. Den södra delen tillhör "Svealands sprickdalsterräng" här kallad Mälardalen och den norra delen "Skogslålandet söder om norrlandsgränsen", kallat Skogslålandet. Gränsen mellan regionerna går något norr om E18, som i denna studie har använts för att visa på skillnader i innehåll och utbredning av de artrika biotoperna och ge förslag till vad som är representativt för respektive region och bäst tillgodoser de föreslagna målen.

Ett gynnsammare klimat och näringsrikare jordar har lett till att förekomsten av ädellöv- och lövskogar, örtrika barrskogar och gräs- och ängsmarker är karakteristiska för Mälardalen.

Karakteristiskt för skogslålandet norr om E18 är olika typer av barrskog, fuktlovskogar, sumpskogar och kärr.

### Barrskog

Barrskogen ingår i flera olika barrskogstyper från torr hällmarkstyp till fuktig barrskog. Yngre barrskog ca 15 till 60 år utgör en relativt begränsad livsmiljö. Äldre barrskog med inslag av död ved och ett ört- och gräsdominerat fältskikt har högt biologiskt värde för många växt- och djurarter. Arealen hela skogsbestånd  $\geq 100$  år i de skogar staden äger och brukar inom grönstrukturplanen omfattar ca 115 ha. Det motsvarar ca 3 % av stadens skogsbruksmark exklusive naturreservat. Skogar  $> 110$  år utgör ca 1 %.



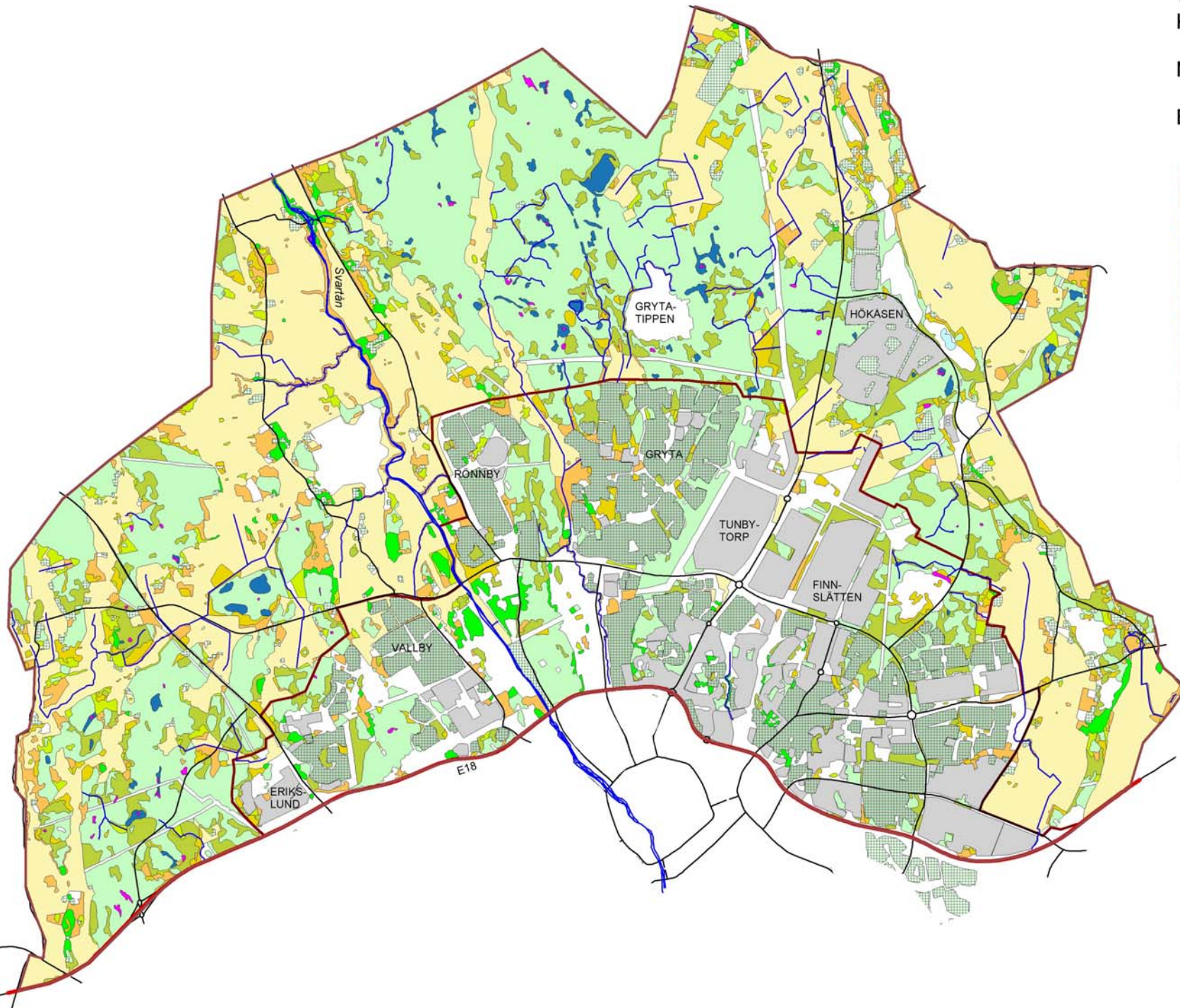
### Fuktig lövskog

Fuktig lövskog innehåller björk, klipbal eller säl på fuktig ibland våt mark. Fältskiktet är gräs- och örtrikt och marken är ofta tuvig. Fuktig lövskog växer ofta i smala bårder i strandkanter, längs vattendrag och

# VEGETATIONENS KVALITET

NORR OM E 18

BIOTOPER



-  gräns grönstrukturplan
-  tätort
-  mark med ädellövskog
-  lövskog
-  barrskog med stort lövinslag
-  barrskog
-  gräs- och ängsmark
-  halvöppen gräs- och ängsmark
-  sumpskog
-  kärr, våtmark
-  vatten
-  vattendrag
-  småhus med trädgårdar
  
-  bebyggelse
-  odlingsmark

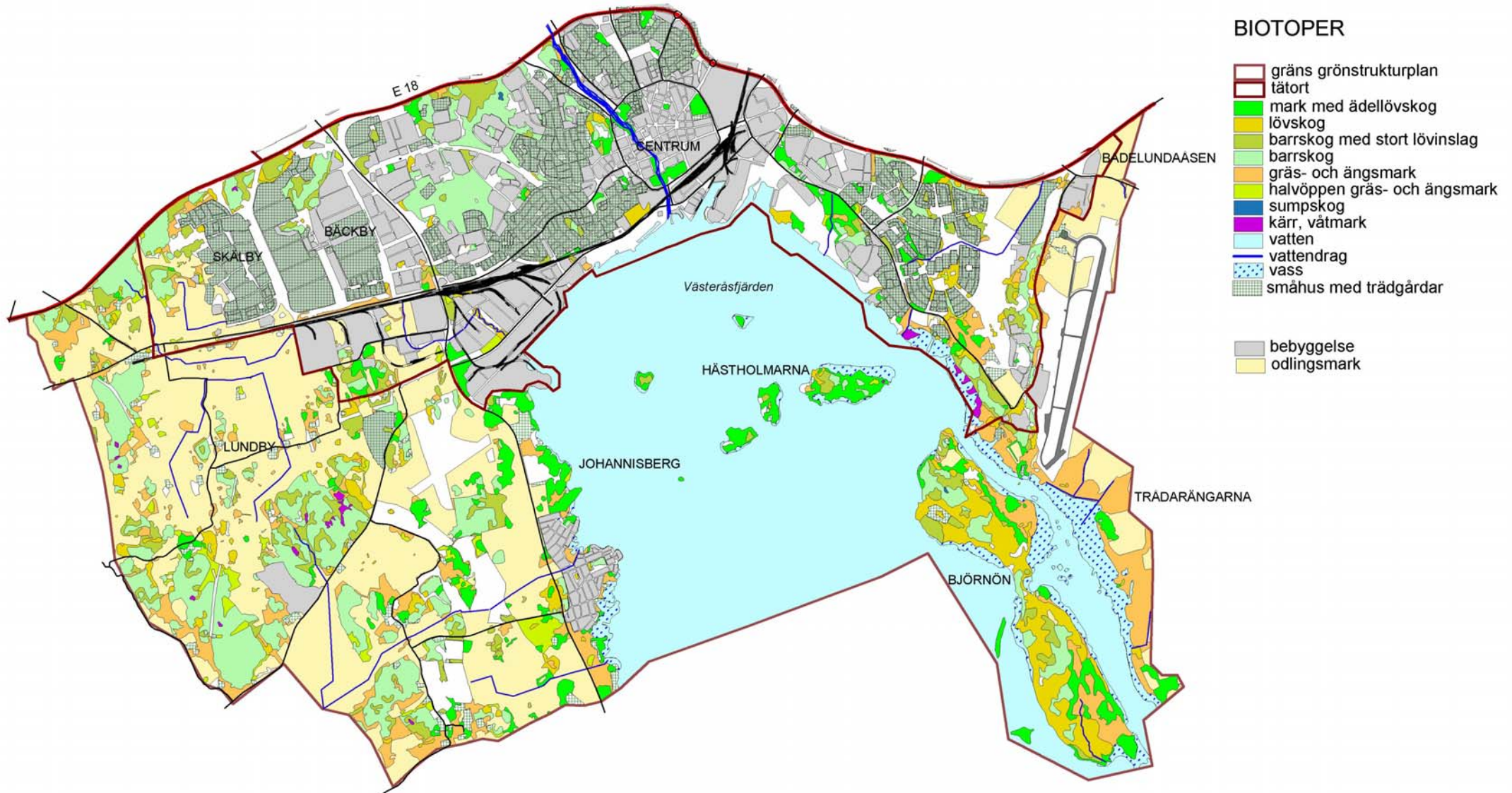




# VEGETATIONENS KVALITET

SÖDER OM E 18

## BIOTOPER



diken. Den fungerar ofta som länk eller spridningsväg mellan andra biotoper och våtmarker och har högt biotopvärde. Fuktlövskog finns i Önsta- och Hallstaskogen.

De största förekomsterna av ädellövskog finns i Mälardalen men de näringsrika jordarna gör att marker med ädellövträd även i viss mån finns i anslutning till Svartån och gårdsbebyggelsen i ådalen.

Rester av tidigare hävdade fuktängar och andra gräs- och ängsmarker finns även längs Svartån och tillhörande bäckar.

### Barrskog med stort lövinslag / blandskog

Andelen lövträd i barrskogen varierar mellan 30 och 50 %. Lövriska barrskogar växer på både torr, frisk och fuktig mark och fältskiktet varierar



därmed av ris, gräs, örter och mossor. Lövträdsinslaget gör barrskogen till en bra livsmiljö och spridningsbiotop för många organismgrupper. Barrskog med stort lövinslag finns i Hallstaskogen, Vedboskogen, Rönnbyskogen och Bäckbyskogen.

### Sumpskog

Till sumpskog hör tallmosse, barrsumpskog och lövsumpskog. Det är skogar på marker med kontinuerligt högt markvattenstånd, oftast torvbildande. I sumpskogen blandas arter från våtmarker och skogsmiljöer. Det gör att vissa sumpskogar är mycket artrika, särskilt när det gäller den lägre faunan och florin. Många skogsarter som påverkas negativt av skogsbruket finns idag främst i små sumpskogsbestånd som inte har avverkats. Det är de örtrika lövsumpskogarna och strandnära sumpskogarna som är särskilt artrika och innehåller hotade arter. I sumpskogen finns ofta höga trädssocklar, omkull fallna trädstammar, buskar och ris som höjer värdet för växt- och djurlivet. Sumpskogar fungerar som länk mellan andra våtmarker. Sumpskogarna på stadens marker är förhållandevis små ytor men finns i ett större samlat område i Önstaskogen väster om Gryta tippen samt i Hallstaskogen. Större sumpskogar finns även i Svartmyran norr om Norrleden.

### Våtmarker

Våtmarkerna har stor betydelse för fåglar, däggdjur, kräldjur och insekter för såväl deras födosök som för skydd. De kan således bidra till artrika och livskraftiga populationer av faunan.

Våtmarker har även stor betydelse som reningsfilter av t ex kväve och fosfor och de kan lagra och fördröja vattnets flöden. Våtmarkerna är därmed även viktiga länkar i reningen av våra vattendrag och sjöar som i sin tur utgör viktiga livsmiljöer för vattenberoende växter och djur. Våtmarkerna i stadens skogar består huvudsakligen av mycket små kärr av olika typer och finns främst i Önstaskogen i anslutning till sumpskogarna.

# STÖRNINGAR

Kvaliteten på vistelse i parker och naturområden kan försämrans av störningar från omgivningen. Den största störningskällan är trafikbuller men även buller från verksamheter eller lukt och stoftspridning kan förekomma.

Bedömningarna grundar sig på att ekvivalentbullret i stadens parker och stadsdelsskogar inte bör överstiga riktvärdet 55 dB(A) och att bullret i strövområdena inte bör överstiga 40 dB(A). Motiv se vidstående ruta.



Av strövområdena är det bara Önstaskogen norr om Rocklunda och delar av Svartådalen som är fria från bullerstörningar. För den övervägande delen av stadens parker och stadsdelsskogar klaras däremot värdena. I delar av centralparkerna, framför allt i ådalen från E18 och längs Vallbyleden samt i Vasaparken och mot

åmynningen finns dock för höga värden.

Föroreningar i bottensediment i Mälaren förekommer i anslutning till de före detta industriområdena och åmynningen. Vattenkvaliteten i Mälaren i stadens centrala delar är inte lämpliga för bad.

**Riktlinjer** Avseende vägtrafikbuller har beräkningar och några kompletterande mätningar i park- och naturområden gjorts. Tillsammans med erfarenheter i samband med andra bullermätningar och beräkningar främst vid bostadsbebyggelse ger de en generell men relativt god bild av bullersituationen i Västerås.

För **vägtrafikbuller** och om-, till och nybyggnad av **järnväg** finns **riktvärden** som anger att ekvivalentvärdet för buller i "rekreationsytor i tätbebyggelse" inte bör överstiga 55 dB(A), dvs samma värde som gäller utomhus vid bostäder. För Västerås del bör därmed inte bullervärdena i stadens parker och stadsdelsskogar överstiga dessa värden. För den helt övervägande delen av dessa uppfylls riktvärdena, mycket på grund av att stadsdelarna från 60-talet och framåt planerats med park- och naturområden centralt belägna i bebyggelsen och skyddat från vägar. Värdena överskrids i delar av centralparkerna, framför allt i ådalen från E18 och längs Vallbyleden men också i Vasaparken och mot åmynningen.

Riktvärdet för "vägtrafikbuller i friluftsområden i ÖP" och för "om-, till och nybyggnad av järnväg i friluftsområden" anger att ekvivalentvärdet 40 dB(A) ej bör överskridas. I Västerås omgivning innebär det att bullervärdet ej bör överskridas i utpekade strövområden. De sammanfaller med de områden som i den kommuntäckande översiktsplanen, ÖP 52, utpekats som viktigaste tätortsnära rekreationsområden: Björnön, Rocklunda – Åkestaåsen, Lövudden – Johannesberg - Lundbyskogen, Badelundaåsen samt Mälaren med öar och strandområden, dvs Tidö – Askö, Ångsö – Sundängen, Ridö, Frösåker, Strömsholm. Undantag utgör Rocklunda vilket här klassats som centralpark.

Av strövområdena är det bara Önstaskogen norr om Rocklunda och delar av Svartådalen samt Björnön och öarna samt delar av Johannesberg – Lundbyskogen som är fria från väg- och järnvägsbuller.

Björnön och Johannesberg - Lundbyskogen är dock störda av **flygtrafikbuller**. Det finns dock inga riktvärden avseende rekreations- och friluftsområden.

Buller från **motorbanor och skjutbanor** i områden för rörligt friluftsliv bör ej överskrida maxvärde på 55 respektive 60-75 dB(A) dagtid. Vid verksamhet på Malmabanan och go-cartbanan vid Hälla störs delar av Badelundaåsen.

I områden "planlagda för rörligt friluftsliv" finns riktvärden på 40 resp 45 dB(A) för **externt industribuller**, vilket även kan innefatta verksamheter som restauranger och liknande. Med samma tolkning som för trafikbuller att det gäller områden utpekade i översiktsplanen finns risk att Åkestaåsen och Johannesberg störs av soptippen respektive hamnen.

I "rekreationsytor i bostäders grannskap", dvs parker och stadsdelsskogar anges 50 resp 55 dB(A). Här bedöms dock trafiken vara den störningskälla som slår igenom.

Lögarängsområdet och Johannesberg närmast hamnen kan tidvis vara utsatta för bullerstörningar men också lukt. Om miljö kvalitetsnormer avseende luftföroreningar överskrids finns inte dokumenterat men staden ansvarar för mätning och åtgärder.

# KLIMAT

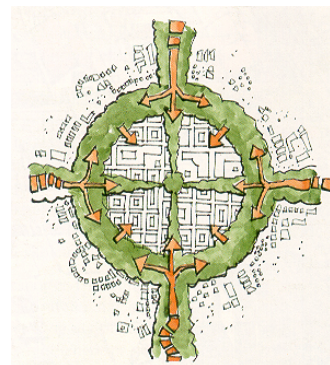
Parker och naturområden har stor betydelse för stadens luftkvalitet och klimat.

**Temperaturen** i en stad är generellt sett högre och **luftfuktigheten** lägre än på omgivande landsbygd. Här har grönska och vatten en utjämnande funk-



tion. Även mindre park- och vattenområden kan bidra till en "parkbris" som ger ventilation av staden vid de tillfällena då inversion uppstår. Även sammanhängande gröna områden och ådalen fungerar som ventilationskanal genom att leda in frisk luft från omgivande obebyggda områden mot innerstaden. Dessa frisklufttillförselområden får då inte bebyggas med förorenande verksamhet! I lågt liggande partier eller om friskluften "däms upp" av bebyggelse eller grönska finns risk för kallluftsfickor. Lågt liggande partier är också utsatta för anhopning av föroreningar, särskilt om förorenande verksamheter finns "uppströms".

Grönskan i staden fungerar också som **luftrenare**. Vegetationen har både renande och reglerande funktioner. Där luftföroreningarna i form av stoft och partiklar är stort tex. utmed starkt trafikerade vägar, transportleder och flygfält kan vegetationen ha en filtrerande och dämpande effekt. De stora lövträden är effektivast men på vintern har barrträden stor betydelse, främst som stoftrenare.



Aloys Bernatzkys schema för ideal ventilation av stadsbebyggelse

Ett bra exempel på detta är bullervallen utmed Bergslagsvägen i höjd med Nordanby gård. Längs Österleden från Järnvägen till Stockholmsvägen ligger bebyggelsen nära. Vägen är omgiven av smala ytor av träd- och skogsmark. Utrymmet tillåter inte ytterligare plantering. Det är i dessa lägen mycket viktigt att den befintliga vegetationen bibehålls och att skötseln bidrar till flerskiktade bestånd. Busk- och underväxt-röjning bör undvikas.

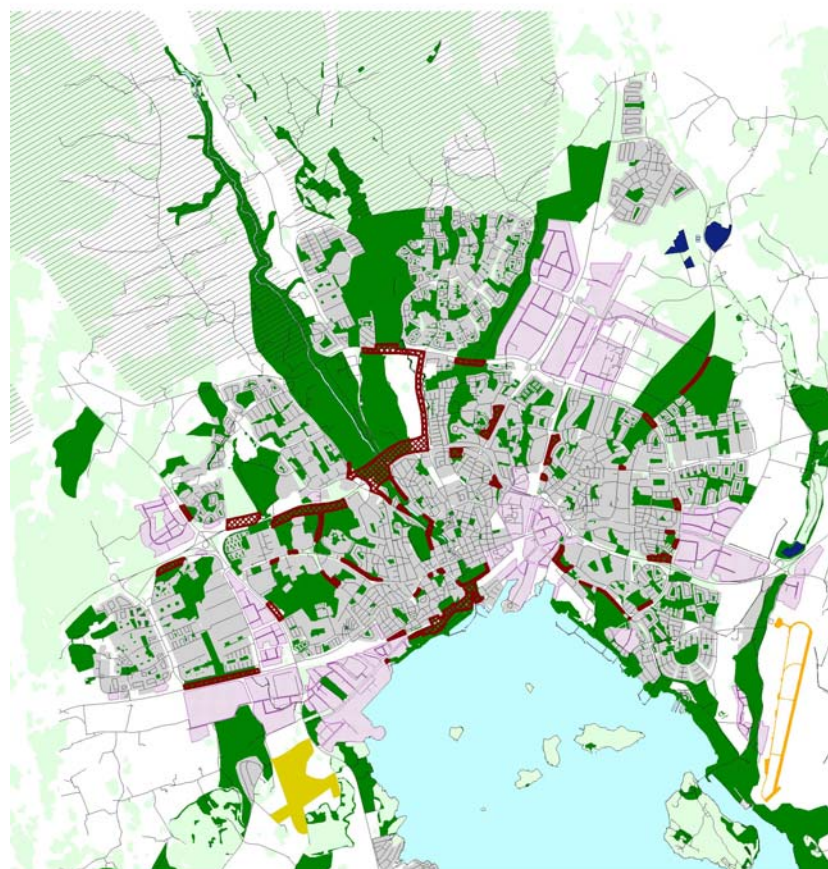
En granskog beräknas kunna rensa ut ca 30 till 40 ton stoft per hektar och år. Inom Västerås tätort finns ca 1250 ha skog och skogsdungar. Skog som m.a.o. fyller en viktig funktion som luftrenare.

Utefter många av våra hårt trafikerade vägar finns också förhållandevis god tillgång på skog- och trädbevuxna marker tex. utmed delar av Norrleden och E18. Oftast är dock skogssidåerna längs vägarna smala med begränsad bullerdämpning. Jordvallar planterad med flerskiktad vegetation ger sannolikt större bullerdämpande effekt.



Utmed många andra vägar finns istället stora arealer klippta gräsytor eller restytor, där grönstrukturen kan behöva förstärkas och samtidigt trafikens störningar kan mildras. Exempel är Norrleden från järnvägen och västerut. Vegetationsfilter kan sannolikt även behövas längs delar av Surahammarsvägen utmed Bäckby industriområde, även söder om Köpingsvägen och järnvägen mittemot Skälby och för de befintliga och planerade verksamhetsområdena.

De delar av stadens åkermark som ligger i anslutning till starkt trafikerade vägar och intill flygfält och är belastade med föroreningar från trafiken föreslås överföras till de biotoper som det finns brist på i odlingslandskapet. Dit hör blomsteråkrar med hotade åkergräs och nektarika blommor omväxlande med gräs- ängsmarker med lövdungar småvatten och våtmarker. Lämpliga områden för detta är utmed riksväg 67 mellan staden och Hökåsen, Hamre, (Hässlö), norra Johannisberg, Lundby och Skälby.

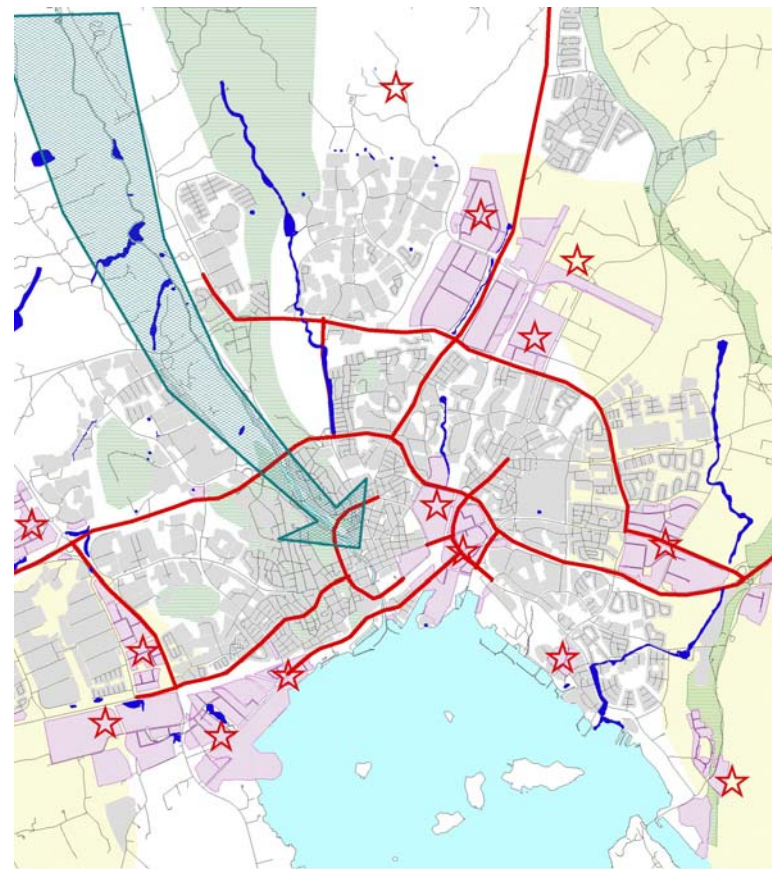


### STÖRNINGAR



- |                      |           |                |          |
|----------------------|-----------|----------------|----------|
| tyst område -40dB(A) | segelflyg | motorsport     | bostad   |
| buller 55dB(A)       | flygplats | park och natur | industri |

För ett gott närlimit har **vindförhållanden** och **solinstrålning** avgörande betydelse. Vegetationen har bäst vinddämpande effekt om den fördelas jämnt över staden och är högre än husen. Den kan gärna vara gles för att ge såväl vinddämpning, luftrening och för att släppa fram solljuset. En gles läplantering ger bäst skydd på ett avstånd av ca fem gånger höjden men ger viss effekt på upp till 30 gånger höjden.



### KLIMAT



- |                  |   |                          |
|------------------|---|--------------------------|
| höjdparter       | föroreningskälla - vegetationsfilter bör finnas : | viktig ventilationskanal |
| flacka områden   | stor trafikmängd                                  | bostad                   |
| låglänta områden | farliga verksamheter                              | industri                 |

# RIKTLINJER FÖR BIOLOGISKA VÄRDEN VID PLANERING OCH BYGGANDE

De naturtyper och biotoper som finns i Västerås tätort idag beror av ursprungliga naturförhållanden och tidigare mark- och vattenanvändning, dvs. före tätortsutbyggnaden. Biotopernas nuvarande utbredning beror av olika tiders stadsplaneideal och deras anpassning till naturmiljön. Den förhållandevis stora andelen potentiellt artrika biotoper och den stora tillgången på gröna områden som utmärker staden idag visar på stor anpassning och hänsynstagande till naturvärden men också till en hittills måttlig stadsutbyggnad.

När nu staden planerar för större tillväxt är en första viktig inriktning att:

- Bevara och skydda de områden där naturvärden och artrikedomen är störst.

Det viktiga skälet till detta är att skador och störningar av uppsplittring från olika exploateringar blir störst där de biologiska värdena och sambanden är bäst

## MYCKET VÄRDEFULLA OMRÅDEN

Syftet med mycket värdefulla områden är att de ska bibehållas och utvecklas för biologisk mångfald och rekreation.

Områdena får inte tas i anspråk för exploatering eller annan verksamhet som kan påverka eller försvåra deras utveckling.

De kärnområden som är artrikast och av störst betydelse för den biologiska mångfalden i tätorten och det omgivande landskapet har klassats som mycket värdefulla områden. Till dessa områden hör:

De Mälarnära områdena på båda sidor Västeråsfjärden:

- Björnöen, Hässlösundet och Trådarängarna
- Mälarparken och Mäljarstranden längs Hamreskogen
- Johannisberg och Önstensborg
- norra delarna av Lundbyskogen runt Kristakärr

Den stora vattenlänken från landskapet in genom staden:

- Svartåstråket

De stora skogsområdena in i stadsbebyggelsen:

- Önstaskogen, Rönnbyskogen och Rocklundaskogen
- Badelundaåsen och Bjurhovdaskogen
- Bergsslutningen (Trollskogen i Pettersberg)

Till mycket värdefulla områden hör även de spridningsvägar som redovisats som:

- vattenlänkar utmed Persbobäcken, Emausbäcken, Hamrebäcken och Kapellbäcken

## VÄRDEFULLA OMRÅDEN

Syftet med värdefulla områden är att förstärka och utöka områdenas biologiska och rekreativa förutsättningar.

För att uppnå detta ska:

- områden som klassats som värdefulla och som innehåller artrika biotoper enligt VEGETATIONENS KVALITET – BIOTOPER inventeras innan detaljplaneprocess eller bygglovprövning påbörjas. Visar inventeringen att området innehåller rödlistade arter eller andra naturvärden skall hela eller lämplig del av området undantas från exploatering.
- om rödlistade arter inte påträffas skall de artrika biotoper som exploateras alltid kompenseras med liknande alternativt likvärdiga inom området eller i dess närhet.

Om exploatering aktualiseras i värdefulla områden utan att artrika biotoper enligt karta VEGETATIONENS KVALITET – BIOTOPER berörs skall intrånget kompenseras med kvalitetshöjning av biologiska förhållanden inom det värdefulla området. Uppvuxna gamla biotoper och träd har normalt mycket högt biotopvärde för floran och faunan. Unga nyplanterade biotoper eller

träd kan därför endast räknas som halva värdet av de gamla och bör därför ersättas med dubbel areal eller antal.

Kravet på kompensation bygger på principen förorenaren betalar (PPP) dvs. den som förstör naturvärden vid tex. en exploatering måste ersätta / kompensera de förlorade naturvärdena.

Kärnområden som utgör stora skogsområden men huvudsakligen består av barrskog, samt värdekärnor och spridningsvägar i form av gröna länkar har klassats som värdefulla områden.

## OMRÅDEN MED BEGRÄNSADE BIOLOGISKA VÄRDEN

För övriga naturmarker och potentiellt artrika biotoper, gäller särskild hänsyn vid all aktualiserad planering eller byggande.

Hantering och riktlinjer för mycket värdefulla områden och värdefulla områden kommer att tillsammans med Översiktsplanens andra riktlinjer arbetas in i de två sk Miljörosor som utgör samlade nyckeltal för bebyggelsens miljöanpassning i detaljplaner och bygglov. Kravet på kompensation kommer att aktualiseras i samband med tillämpningen av dessa.

## FORTSATT ARBETE

- En digital, detaljerad version av grönstrukturplanen tas fram och görs tillgänglig som planeringsunderlag.

### Rekreation

- Inom den angivna hierarkin för park och naturområden tas utvecklingsprogram fram för strövområden, centralparker, stadsdelsskogar och grannskapsparker. Tydliga mål för varje delområde anges med hänsyn till tillgång/tillgänglighet, kvalitet, koppling till idrotts- och andra anläggningar, landskapets karaktärer, kulturmiljövärden etc. Detta ska sedan ligga till grund för skötselplaner och parkplanering.
- Anläggningar för rekreation och deras innehåll utvecklas i samarbete med Västmanlands idrottsförbund.
- Färjelinjer för hela Mälaren utvecklas inom den kommuntäckande översiktsplanen.

### Biologisk mångfald

Information om andelen natur- och grönområden i staden och hur den förändras över tiden saknas i stor utsträckning idag. Riktlinjer och bestämmelser som reglerar skydd, kvaliteter, funktioner och skötsel av naturtyper, biotoper, grönska och vatten i staden saknas också. Detta är viktiga planeringsunderlag som behöver tas fram för att tillgodose och följa upp beslutade mål, planer och åtgärder samt bedöma konsekvenserna av dessa.

Prioriterat fortsatt arbete är att

- Upprätta ett nytt naturreservat för Björnön
- Klarlägga förutsättningarna för att långsiktigt utveckla natur- och rekreationsvärden i Trådarängarna-Hässlösundet, Johannisberg - Önsensborg samt Mälarparken. I detta arbete ingår bl a att inventera områdena, precisera mål, upprätta skötsel- och dispositionsplaner samt föreskrifter, fastställa gränser göra kostnadsberäkningar och klarlägga

ansvarsområden. Arbetet innehåller även en omfattande dialog- och samrådprocess med markägare, brukare, myndigheter och miljöorganisationer.

- Fördjupade artinventeringar. De bör prioriteras inom de föreslagna mycket värdefulla områdena. Efter inventeringarna bör skötsel- och dispositionsplaner upprättas för dessa områden

Flera av de föreslagna kärnområdena är idag antingen uppdelade på flera olika detaljplaner eller ligger utanför planlagt område.

- Riktlinjer och metoder för att säkerställa områdenas långsiktiga skydd och avgränsa sammanhängande funktionella områden behöver utredas.
- Upprätta program för Svartåstråket som syftar till att samordna och utveckla områdenas naturvårds-, kulturvårds- och friluftsvärden.

På sikt bör

- Artinventeringen utökas och omfatta kärnområden, spridningsvägar och övriga för den biologiska mångfalden redovisade värdefulla områdena.
- Ett program för artbevarande och en lokal artdatabas bör upprättas.



## REFERENSER

### Rekreation

Tallhage Lönn, Iréne, Stadens parker och natur, Karlskrona, Boverket, rapport 1994:12

Grahn, Patrik, Om parkers betydelse, Alnarp, Movium-SLU, 1991, Stads&Land nr 93

Grahn, Patrik, Människors behov av parker – amerikansk forskning idag, Alnarp, Movium-SLU-Statens råd för byggnadsforskning, 1992, Stads&Land nr 107

Grahn, Patrik och Sorte, Gunnar, Hur används parken? Om organiserade gruppers bruk av grönområden, Del 1, Alnarp, SLU, 1985, Stads&Land nr 39

Berglund, Ulla och Jergeby, Ulla, Ute i staden, Stockholm, Statens råd för byggnadsforskning, 1992, rapport R31

Berglund, Ulla, Perspektiv på stadens natur, om hur invånare och planerare ser på utemiljön i staden, Institutionen för arkitektur och stadsbyggnad, KTH, Stockholm, 1996

Ericson, Gunnar och Ingmar, Tord, Nära till naturen, Stockholm, Statens råd för byggnadsforskning, 1989, rapport R102

Thorén, A-K och Nyhuus, S, Planlegging av Grønnstruktur i byer og tettsteder, DN-håndbok 6, Direktoratet for naturforvaltning, Trondheim, 1994

Sandefjord Kommune v/Parkvesenet i samarbeid med Miljøvernsejfen, Grønnstruktur-analyse Sandefjord kommune, 1995

### Biologisk mangfold

Aktionsplan for biologisk mangfold  
Rapport 4463, Naturvårdsverket

Biologisk mangfold og fysisk planering  
Landskapsekologisk planering i stadsmiljø med hjelp av flygbildsbaserad fjärranalys-metodstudie i Stockholm.  
Katarina Löfvenhaft och Margaretha Ihse.

Grönare städer.  
Biologisk mangfold och grönstruktur.  
Svenska Naturskyddsföreningen och Centrum för Biologisk mangfold

# ORDFÖRKLARINGAR

## Rekreation

- Strövområde – stort naturområde utanför staden för rörligt friluftsliv, bad mm
- Centralpark – park med betydelse för stadens alla invånare och som turistobjekt
- Stadsdelsskog – naturområde med promenad- och motionsslingor i anslutning till stadsdelen
- Grannskapspark – offentlig park nära den egna bostaden
- Närpark – liten park i direkt anslutning till bostaden
- Entréyta, trädgård – området i direkt anslutning till bostadsentrén
- Anläggningar – idrottsplatser, anläggningar för bad- och båtliv, odlingsområden mm
- Rekreatiionsstråk – kompletterande gång- eller cykelväg i park eller naturmark där upplevelsevärden prioriteras

## Biologisk mångfald

- Biotop - biotop är i denna studien ett relativt homogent område med en någorlunda karakteristisk artsammansättning, tex. en äng ett kärr eller en lövskog.
- Potentiellt artrik biotop - kvaliteten, dvs omfattningen och fördelningen, av de biotoper som är eller har förutsättningar att vara artrika
- Död ved - dött organiskt material från döda träd. En oersättlig resurs för ett mycket stort antal av skogens växter och djur.
- Ekosystem - en funktionell enhet av naturen med en biotisk del, som består av de ingående arterna och organismerna och deras interaktion samt en abiotisk del, som utgörs av de kemisk fysikaliska förhållandena som mark, vatten och luft. Ett ekosystem kan beskrivas genom de ingående arterna men också i form av processer t ex energiflöden och näringsvävar.
- Livskraftig population – ett bestånd vars storlek och omfattning är sådant att risken att det dör ut är försumbart .
- Lågor - liggande trädstammar av döda träd.

Habitat - ett område där en art kan överleva och reproducera sig. Den omfattar alltså alla de biotoper som en art behöver under olika delar av sin livscykel. Ett habitat är således inte ett homogent område utan ofta flera olika biotoper eller snarare en biotopmosaik.

Naturtyp - ett begrepp som används för att översiktligt skilja på olika typer natur som t ex. skogar, sjöar odlingslandskap. Förhållanden inom en naturtyp är ofta likartade även om den förekommer över större sammanhängande områden eller i många små spridda ytor. Naturtyper kan indelas i mindre enheter t ex i vegetationstyper med en karakteristisk sammansättning av växtarter, exempelvis en ädellövskog.

Rödlistan - en lista på arter i Sverige som är klassificerade i följande sex kategorier.

- Försvunnen (RE, *Regionally Extinct*)
- Akut hotad ( CR, *Critically Endangered*)
- Starkt hotad ( EN, *Endangered*)
- Sårbar ( VU, *Vulnerable*)
- Missgynnad (NT, *Near Threatened*)
- Kunskapsbrist ( DD, *Data Deficient*)

Nuvarande Rödlista är upprättad av ArtDatabanken år 2000 och följer internationella kriterier för de olika kategorierna. I Sverige finns ca 58000 arter. Ca 70 % av dessa har bedömts och av dessa ingår 4120 arter i rödlistan. En rödlistad arter är således en art som ingår i någon av de sex kategorierna.

En hotad art, är en art som ingår i någon av kategorierna, *Akut hotad*, *Starkt hotad* eller *Sårbar*. Ca 10 % av de rödlistade arterna tillhör någon av dessa kategorier.

De rödlistade arterna bör främst ses som viktiga indikatorer på situationen i olika ekosystem och organismgrupper. Rödlistan visar att situationen är mycket allvarlig för respektive art och särskilt för de hotade arterna. När det gäller den biologiska mångfalden är det dock viktigt att uppmärksamma att de flesta av arterna i Sverige inte är rödlistade.

## MEDVERKANDE

### Styrgrupp för Översiktsplan för Västerås tätort:

Göran Dangemark, stadsbyggnadskontoret, ordförande  
Sven-Gunnar Dahlqvist, stadsledningskontoret och fastighetskontoret  
Thomas Forsberg, miljö- och hälsoskyddsförvaltningen  
Jahn Limdal, stadsledningskontoret  
Sune Waardahl, stadsledningskontoret  
Thure Morin, sociala nämndernas stab  
Rolf van Dalen, teknik- och idrottsförvaltningen  
Lennart Gustafsson, stadsbyggnadskontoret

### Projektgrupp för Grönstrukturplan för Västerås tätort:

Gunilla Åkerman, stadsbyggnadskontoret, rekreation, projektledare  
Gun Wallenberg, stadsbyggnadskontoret, biologisk mångfald  
Sune Waardahl, stadsledningskontoret  
Karin Carlzén, teknik- och idrottsförvaltningen  
Catharina Hökby/Maud Eskilsson, fastighetskontoret  
Göran Johansson, fastighetskontoret  
Carina Regborn, miljö- och hälsoskyddsförvaltningen  
Roland Axelsson, kultur- och fritidsnämndens stab

Foton Gunilla Åkerman, Gun Wallenberg om ej annat anges



**Grönstrukturplan för Västerås tätort**  
är en delutredning inom Översiktsplan för  
utveckling av Västerås tätort, ÖP 54.

**Handlingarna kan rekvireras från**  
Stadsbyggnadskontoret, tfn 021-392713

Frågor om Grönstrukturplanen besvaras av  
landskapsarkitekt Gunilla Åkerman  
tel 021-391649  
[gunilla.akerman@vasteras.se](mailto:gunilla.akerman@vasteras.se)

Frågor om Översiktsplanen besvaras av  
arkitekt Ingrid Legrell Crona  
tel 021-391558  
[ingrid.legrell.crona@vasteras.se](mailto:ingrid.legrell.crona@vasteras.se)